

## تحليل اثر الازمة المالية في توفير الحاجات الاساسية لسكان مدينة السليمانية للعام 2016

### Analysis of the Impact of the Financial Crisis in Providing the Basic Needs of the Population of the City of Sulaymaniyah for the Year 2016

الأستاذ المساعد الدكتور احمد حسين بتال

قسم الاقتصاد /كلية الادارة والاقتصاد /جامعة الانبار

الأستاذ المساعد الدكتور سردار عثمان خدر باداوياً

قسم الاقتصاد /كلية الادارة والاقتصاد / جامعة صلاح الدين

ومحاضر في جامعة نولج

المدرس الدكتور كامران احمد حمه

قسم الاقتصاد /كلية الادارة والاقتصاد / جامعة السليمانية

#### الملخص

#### معلومات البحث

مما لاشك ان الازمة المالية في اقليم كوردستان-العراق ، انعكست بشكل سلبي على كافة القطاعات الاقتصادية ومنها القطاع العائلي وخاصة في محافظة السليمانية ، وان استمرار هذه الازمة سوف يؤدي الى شلل معظم القطاعات الاقتصادية في الاقليم، ومن ثم يؤدي الى زيادة نسبة الفقر في الاقليم وخاصة في صفوف اصحاب الدخل المحدودة . وقد توصل البحث الى جملة من الاستنتاجات منها:

1 - ان نسبة (65.2%) من العوائل المشمولة بالمسح دخلهم الشهري بين(300-900) الف دينار . تظهر النتائج وجود اختلاف بين متوسطات اجابات الاستبانة تبعا لحجم الدخل في تاثير الازمة المالية على الحاجات الاساسية.

2 - ان نسبة (60.6%) من العوائل المشمولة بالمسح انفاقهم الشهري بين(1-600) الف دينار . و تظهر النتائج وجود اختلاف بين متوسطات اجابات الاستبانة تبعا لحجم الانفاق في تاثير الازمة

تاريخ البحث:

الاستلام: ٢٠١٧/٤/٤

القبول: ٢٠١٧/٥/١

النشر: خريف ٢٠١٧

DOI:

10.25212/lfu.qzj.2.5.08

الكلمات المفتاحية:

Financial Crisis, Basic  
Needs, Sulaymaniyah City

المالية على الحاجات الاساسية.

- 3 - توصل الدراسة الى ان نسبة (50%) من العوائل المشمولة بالمسح في مدينة السليمانية ادخارهم شهري سالباً، و خاصة فئة ذات دخول (اقل من 300 ) الف دينار شهرياً.
- 4 - ان توفير مياه الشرب وخدمة الامن وكذلك النظافة المنزلية ، اي يعني عدم تآثر هذه الخدمات بالازمة المالية ، بينما نجد هنالك تأثير الازمة على جميع الخدمات الاخرى ومنه الخدمات الاساسية كالغذية والملابس والسكن وتوفر الطاقة الكهربائية، نفقات الاتصال والنت والمحروقات .

وتوصل البحث الى جملة من المقترحات منها:

1. انشاء لجنة اقتصادية دائمية، بعيدة عن الاعتبارات الحزبية، من الخبراء و المختصين تضع السيناريوهات لمعالجة الازمات الحالية و المتوقعة في الاقليم.
2. تفعيل الرقابة السعرية في الاسواق الاستهلاكية و حماية المستهلكين في الاقليم.
3. العمل على اصلاح الاداري و الاقتصادي الحقيقي في اقليم كردستان-العراق، بغية تخفيف الاثار السلبية للازمة المالية على سكان الاقليم و خاصة في محافظة السليمانية.
4. زيادة الشفافية في جميع الوزارات الحكومية، وخاصة في وزارة الموارد الطبيعية، بغية تحقي ق العدالة بين الاجيال الحالية والاجيال القادمة في اقليم كردستان-العراق.

## المقدمة

مما لاشك فيه ان الازمة المالية في اقليم كردستان -العراق ، انعكست بشكل سلبي على كافة القطاعات الاقتصادية ومنها القطاع العائلي و خاصة في محافظة السليمانية ، وان استمرار هذه الازمة سوف يؤدي الى شلل معظم القطاعات الاقتصادية في الاقليم، ومن ثم يؤدي الى زيادة نسبة الفقر في الاقليم و خاصة في صفوف اصحاب الدخل المحدود .

**اهمية البحث:-** تأتي اهمية البحث من خلال تصديها للدراسة موضوع اثر الازمة المالية في توفير الحاجات الاساسية في مدينة السليمانية، مما يرضع الباحثين امام ضرورة تبيان الدور سلبي للازمة المالية في توفير الحاجات الاساسية.

**مشكلة البحث:-** تتخذ مشكلة البحث بأن استمرار الازمة المالية في الاقليم و خاصة في مدينة السليمانية , تركت أثراً سلبية في توفير الحاجات الاساسية وخاصة اصحاب الدخول المحدودة (الموظفين المدنيين) في مدينة السليمانية.

**هدف البحث:** يهدف البحث الى:

1\_ قياس اثر الازمة المالية في توفير الحاجات الاساسية لسكان مدينة السليمانية .

2\_ بيان الانعكاسات السلبية للازمة المالية في الدخل الشهري والانفاق الشهري لسكان مدينة السليمانية .

**فرضية البحث :-** استند البحث الى فرضية مفادها:

1 - هنالك تأثير سلبي واضح للازمة المالية في توفير معظم الحاجات الاساسية لسكان مدينة السليمانية.

2 - ليس هنالك تأثير للازمة في توفير مياه الشرب وخدمة الامن وكذلك النظافة المنزلية.

3 - هنالك تأثير سلبي واضح للازمة المالية في الدخل الشهري و الانفاق الشهري لسكان مدينة السليمانية.

**منهجية البحث :-** استخدام البحث الاسلوب الاستقرائي للوصول الى تحقيق فرضية البحث , مستخدماً لأجلة الاسلوب الكمي القياسي للموضوع قيد البحث .

**حدود البحث:-** شملت الدراسة مكانياً مدينة السليمانية, وزمانياً عام 2016.

**خطة البحث:-** لغرض الوصول الى هدف البحث والتحقق من فرضية البحث , قسمت البحث الى ثلاثة مباحث: خصص المبحث الاول الاطار المفاهيمي للازمة المالية والحاجات الاساسية , بينما تناول المبحث الثاني عينة الدراسة وتحليل العوامل الديموغرافية والاقتصادية . اما المبحث الثالث فيتناول تحليل اثر الازمة المالية في توفير الحاجات الاساسية وانتهى البحث بمجموعة من الاستنتاجات والمقترحات.

## المبحث الأول

### الاطار المفاهيمي للازمة المالية و الحاجات الاساسية

**(1-1):** الازمة المالية (المفهوم، النشأة ، الاسباب، ، الأنواع، الاثار)،

**اولا: مفهوم الازمة المالية :** الازمة كلمة فرنسية "Crise" اصلها من الكلمة الاتينية "Crisis" والتي اشتقت بدورها من الكلمة اليونانية "Krisis"، وتستعمل هذه الكلمة في علم الاقتصاد للإشارة الى الفترات القصيرة التي يكون خلالها الاقتصاد في حالة غير مستقرة . وقد استخدم هذا المصطلح في المجالات المالية والتجارية والصناعية والزراعية(العقون،2،2013) وبخصوص مفهوم الازمة المالية سوف نشير الى عدد من التعاريف الاتية:

- 1 - **الازمة المالية:** يقصد بها التدهور الحاد في الأسواق المالية لدولة ما أو مجموعة من الدول؛ والتي من ابرز سمياتها فشل النظام المصرفي المحلي في أداء مهامه الرئيسية؛ والذي ينعكس سلبا في تدهور كبير في قيمة العملة و أسعار الأسهم؛ مما ينجم عنه آثار سلبية في قطاع الإنتاج والعمالة؛ وما ينجم عنها من إعادة توزيع الدخل والثروات فيما بين الأسواق المالية الدولية. (هارون، العقون، 3، 1999)
  - 2 - فالأزمة المالية هي " انهيار مفاجئ في سوق الأسهم، أو في عملة دولة ما، أو في سوق العقارات، أو مجموعة من المؤسسات المالية، لتمتد بعد ذلك إلى باقي الاقتصاد، ويحدث مثل هذا الانهيار المفاجئ في أسعار الأصول نتيجة انفجار " فقاعة سعرية " مثلا، والفقاعة المالية أو السعرية، أو فقاعة المضاربة كما تسمى أحيانا هي بيع وشراء كميات ضخمة من نوع أو أكثر من الأصول المالية أو المادية كالأسهم أو المنازل بأسعار تفوق أسعارها الطبيعية أو الحقيقية. (كورتل، رزيق، 2011، 6)
  - 3 - والأزمة المالية هي اضطراب حاد ومفاجئ في بعض التوازنات الاقتصادية يتبعه انهيار في عدد من المؤسسات المالية تمتد آثاره إلى القطاعات الأخرى. (شحاتة، 2010، 3)،
  - 4 - أنها انخفاض حاد ومفاجئ في أسعار نوع أو أكثر من الأصول سواء كانت مادية (آلات)، أو مالية (الأسهم)، أو حقوق ملكية للأصول المالية (المشتقات المالية). (شعباني، 2015، 70)
  - 5 - انها ظاهرة تعبر عن خلل عميق قد وقع في واحدة على الأقل من مؤشرات الاقتصاد الكلي أو الجزيئي. (حمزة، 2013، 3)،
  - 6 - **الأزمة من الناحية الاقتصادية:** يمكن اعتبار الأزمة كظاهرة وهي بهذا المعنى تعرف بنتائجها أو مظاهرها : انهيار بورصة، مضاربات نقدية كبيرة ومتقاربة أو بطالة دائمة مثلا، هذا النوع من التعريف يحمل في طياته نقصا لا يمكن تجاهله، فهو يضمن تحليل الأزمات ضبابية مصطنعة برد الأزمة الى أسبابها المحتملة . (صلاح الدين، 2010، 2).
  - 7 - **الأزمة المالية:** هي الحالة التي يكون فيها قيمة المؤسسات المالية أو الأصول تنخفض بسرعة . وكتيرا ما يرتبط أزمة المالية مع حالة من الذعر أو تشغيل على البنوك، والتي المستثمرين على بيع الأصول او سحب الاموال من حسابات التوفير، مع توقع أن قيمة تلك الأصول ستتنخفض إذا كانت لا تزال في مؤسسة مالية. ([www.investopedia.com](http://www.investopedia.com))
- ثانيا: نشأة الازمة المالية :** وقد عرف الاقتصاد الرأسمالي العديد من الأزمات منذ القرن العشرين وأوائل القرن الواحد والعشرين ومن أهمها (جميلة، 2009، 4):
- 1 - أزمة الكساد العظيم 1929: والتي تعد أشهر الأزمات المالية التي شهدتها الاقتصاد العالمي وأقواها أثرا. إذ هبطت أسعار الأسهم في سوق المال الأمريكية بنسبة 13 %، ثم توالى الانهيارات في أسواق المال الدولية، حيث استمر أثرها عشر سنوات.
  - 2 - أزمة الديون البولندية: وقعت عدة أزمات في ستينات القرن العشرين منها أزمة الديون البولندية ثم أزمات أخرى متعددة ومتشابهة.

3- في ظل تحرير القطاع المالي والمصرفي وحرية حركة رؤوس الأموال، توسعت البنوك التجارية العالمية في الإقراض لحكومات دول العالم الثالث. وقد اقترنت حركة التوسع في الإقراض بتعثر تلك الحكومات وإعلان الدول المدينة عدم قدرتها على الوفاء بأعباء الديون وخدمتها، كما فعلت المكسيك في العام 1982 وتبعها عدد من الدول.

4 - انهيار بورصة لندن في عام 1987

5 - الأزمة النمرور الأسيوية التي عصفت ببلدان شرق آسيا في عام 1997.

6 - أزمة " فقاعات شركات الإنترنت 2000: عرف العالم نوعاً جديداً من الأزمات المالية بدأت لم أدرجت أسهم شركات الإنترنت في سوق الأوراق المالية في الولايات المتحدة في أواخر القرن العشرين والذي يعرف بمؤشر ناسداك (NASDAQ) حيث ارتفعت أسعار أسهم تلك الشركات في البداية بشكل كبير في وقت حقق فيه عدد قليل من تلك الشركات أرباحاً حقيقية مما أدى إلى انفجار .

7 - آخر الانهيارات الكبرى ما حدث بعد 11 سبتمبر عام 2001 في الولايات المتحدة الأمريكية.

8 - أزمة الرهن العقاري 2007

9 - الأزمة المالية العالمية عام 2008

10 - الأزمة المالية اليونانية 2009

11 - الأزمة المالية في دبي 2010

ثالثاً: اسباب الازمة المالية. هنالك مجموعة من الأسباب أهمها: (حمزة، 2013، 6-8)

1 - عدم استقرار الاقتصاد الكلي : إن أحد أهم مصادر الأزمات الخارجية هو التقلبات في شروط التبا دل التجاري .

فعندما تنخفض شروط التجارة يصعب على عملاء البنوك المشتغلين بنشاطات ذات العلاقة بالتصدير والا ستيراد الوفاء بالتزاماتهم خصوصاً خدمة الديون.

2 - اضطرابات القطاع المالي: شكل التوسع في منح الائتمان وتدفقات كبيرة لرؤوس الأموال من الخارج وانهيار أسواق الأوراق المالية القاسم المشترك الذي سبق حدوث الأزمات المالية في حالة دول جنوب شرق آسيا.

3 - تشوه نظام الحوافز: أن ملاك المصارف والإدارات العليا فيها لا يتأثرون مالياً من جراء الأزمات المالية التي ساهموا في حدوثها، فلا يتم مثلاً إنهاء خدماتهم أو تحميلهم الخسائر التي حدثت من جراء الأزمة خصوصاً عند تحمل المصرف مخاطر زائدة عن مقدرته.

4 - سياسات سعر الصرف : يلاحظ إن الدول التي انتهجت سياسة سعر الصرف الثابت كانت أكثر عرضة للصدمات

الخارجية. ففي ظل مثل هذا النظام يصعب على السلطات النقدية أن تقوم بدور مصرف الملاذ الأخير للاقتراض بالعملات الأجنبية حيث أن ذلك يعني فقدان السلطات النقدية لاحتياطياتها من النقد الأجنبي وحدثت أزمة العملة.

رابعاً: أنواع الازمة المالية: من اهم انواع الازمات (هارون، العقون، 2009، 4)؛ (شحاته، 2009، 3)؛ (مرابط، 2009، 3):

1. أزمة العملة : ويقصد بالمضاربة بمعناها الضيق في سوق الصرف الاجل، شراء او بيع أجل للعملة بقصد

الاستفادة من الفرق بين السعر الآجل يوم التعاقد والسعر الحاضر يوم الاستحقاق، أي أن اهتمام المضارب ينصب أساساً على الاستفادة من توقع اختلاف سعر صرف العملتين في السوق الحاضر عن السوق الآجل.

2. الأزمة المصرفية : او الذعر المالي " وهي عبارة عن حالة من عدم الاستقرار تحدث نتيجة انهيار احد المصارف، وذلك عندما يقوم المقرضون (المودعون) قصيرو الأجل فجأة بسحب قروضهم (ودائعهم) من مقرض غير قادر على السداد. وتحقق ظاهرة الذعر المالي عند توافر الشروط الآتية:
    - أن تزيد المديونية قصيرة الأجل عن الأصول قصيرة الأجل.
    - ألا يحتوي السوق على دائن كبير يكون قادرا على توفير التسهيلات اللازمة لسداد الالتزامات قصيرة المدى.
    - عدم وجود مقرض أخير أو مقرض النهائي.
  3. أزمة الديون: تحدث عندما يتوقف المقرض عن السداد، أو عندما يعتقد المقرضون أن التوقف عن السداد ممكن الحدوث و من ثم يتوقفون عن تقديم قروض جديدة، ويحاولون تصفية القروض القائمة . وقد ترتبط أزمة الديون بدين تجاري خاص كما حدث في الولايات المتحدة الأمريكية، أو دين سيادي عام كما تشهده اليونان ، حيث أن المخاطر المتوقعة بأن يتوقف القطاع العام عن سداد التزاماته، قد تؤدي إلى هبوط حاد في تدفقات رأس المال الخاص إلى الداخل.
  4. أزمة الأسواق المالية: او أزمة انفجار الفقاعة المالية، وتحدث عند قيام المضاربيين بشراء اصل مالي بسعر يفوق قيمته الأساسية في ظل توقع مكاسب رأسمالية عالية، ولعل أهم ما يميز ظاهرة الفقاعة المالية هو طريقة انفجارها، بمعنى التدهور المفاجئ في الأسعار، الذي يلحق خسائر كبيرة بالمدخرين ويؤدي الى انخفاض مستمر في قيمة الأصول المعينة، وحتى تدهور مستمر في مجموع الاقتصاد.
  5. أزمة السيولة الدولية: او أزمة شح السيولة الدولية، وهي تنتج عن عدم الاتساق أو التوافق بين آجال استحقاق كل من الأصول والخصوم الدولية لهذا النظام، فإذا عجزت أصول البلد المقومة بالعملة الاجنبية قصيرة الأجل عن تغطية خصومه والتزاماته قصيرة الأجل المقومة بالعملة الأجنبية فإن النظام المالي يفقد سيولته الدولية ويصبح عاجزا عن الاستجابة والتصدي لأي صدمة خارجية.
- خامسا: اثار الازمة المالية:** من اهم اثار الازمة المالية: ([www.hrdiscussion.com](http://www.hrdiscussion.com))، (عبداللطيف، 2011، 13-15))
1. ان الأزمة المالية لها أكثر من جانب يتعلق أحدها بالأسواق المالية التي تراجعت وجانب آخر يتعلق بالمصارف التي تعثرت واحتاج بعضها إلى زيادة رأسماله أو خرجت من السوق المصرفية، وهناك جانب نقص الإئتمان بالسوق الدولية ، والجانب الأهم هو نتاج معدلات النمو الاقتصادي في البلد .
  2. وجود نقص واضح في البيانات والمعلومات اللازمة أثناء وقوع الأزمة ، بما ينعكس في صورة من عدم وضوح الرؤية لدى صناع القرار ومن ثم عدم القدرة على تحديد الاتجاهات السليمة لصناعة القرارات الفاعلة.
  3. وجود حالة من الرعب والخوف في الاقتصاد والمجتمع ، وهذا ناجم عن عدم القدرة على تقدير ما يحمله المستقبل للنشاط الاقتصادي وجرأة أفراد المجتمع ، إذ أن هناك احتمالات وتوقعات سلبية آتيرة قد تعصف بها مستقبلا.
  4. وجود حالة من الشعور بالجدية والعنف وعدم قدرة صناع القرار على التعاطي مع الأزمة والتعامل معها، وعدم تأدهم من جدوى ما يبذل من جهود في مواجهة هذه الأزمة وهناك بعض صناع القرار قد يلجأ إلى التضليل من أجل التغطية على عجزهم وفشلهم في مواجهة الأزمة.
  5. نظراً لانعدام حالة التوازن لدى صناع القرار ( نتيجة لوقوع الأزمة ) فأنهم قد يصبحون تحت سيطرة الآخريين من المتخصصين ومن غير المتخصصين وهذا يقود إلى ارتباك واضح في اتخاذ القرارات.

6. ظهور بعض القوى التي تدعم الأزمة وتؤيد الى ما يقود إلى تفاقمها، ومن أهم هذه القوى أصحاب المصالح المعطلة أو المؤجلة وأصحاب مشكلات سابقة لم تعالج مشكلاتهم ا لمالية والاقتصادية بصورة جوهرية، إلا من خلال الأ زمة ونتائجها، ويؤدي ظهور هذه ا لقوى إلى دعم شدة وعنفوان الأزمة ، وتزداد المطالبات بضرورة إحداث تغييرات إدارية جوهرية في القطاع الاقتصادي المعني بالأزمة أو نشاط الوحدة الاقتصادية.
7. تتعرض مصالح بعض منظمات الأعمال والقطاعات الاقتصادية في ظل الأزمة إلى التهديد والى ضغوط أبرى من جانب إطراف متعددة ، وهذه التهديدات والضغوط تلحق الأذى والضرر بأهداف هذه المؤسسات والمنظمات وأدائها واستقرارها ومعدلات نموها.

### (2-1): الحاجات الاقتصادية (المفهوم، الخصائص، الانواع)

#### اولا: مفهوم الحاجات الاقتصادية:

الحاجة: بأنها رغبة الفرد الشديدة في الحصول على شيء ما سواء كان هذا الشيء منظور (كسلعة) أم غير منظور كخدمة مثل: (التعليم - الصحة - الأمن .....الخ)، والعمل على تلبيتها، أو الحصول عليها، والاستعداد لدفع تكلفة الحصول عليها (موسوعة العلوم، 2015:2). والحاجة في منظور الاقتصادي، هي الرغبة لإشباع ما هو ضروري للإنسان. (محفوظ، 2017:2). او يمكن تعريف الحاجات الاساسية: يشير إلى تلك المتطلبات الأساسية التي تشكل الأساس لبقاء. الحصول على الاحتياجات الأساسية للحياة، بما في ذلك المأوى والطعام والملابس ضروري لتطوير مجتمع قوي وتمهيدا ضروريا للفرد الاكتفاء الذاتي . لغرض هذا التقييم، يتم تعريف الاحتياجات الأساسية مثل الغذاء الطارئة والملابس والمساعدة الإسكان في حالات الطوارئ().

ثانيا: خصائص الحاجات الاقتصادية: يمكن ان نوجز خصائص الحاجات الاقتصادية الاساسية و كالاتي (الخياط ، 2010: 11):

- 1 - التعدد : عند النظر إلى الحاجات والرغبات الإنسانية التي يسعى الفرد لإشباعها نجدها غير محدودة العدد، فهناك الحاجة إلى مختلف أنواع الطعام أو الشراب فضلا عن الملابس والمسكن و سلع وخدمات كثيرة يصعب حصرها .
- 2 - التنافس: وهي خاصية تنتج عن محدودية وسائل الإشباع ، إذ تتنافس الرغبات فيما بينها حول الموارد المحدودة وذات الاستعمالات البديلة .
- 3 - التكرار: تميل معظم الحاجات التي نشعر بها ونرغب في إشباعها إلى التكرارية ، فبعد كل إشباع نحتاج إلى آخر وهكذا .
- 4 - التجدد: تتجدد الحاجات الإنسانية وتتغير من فترة لأخرى مع نمو الإنسان وتطور رغباته وميوله وذوقه، وبإشباع حاجات معينة تنور في النفس حاجات أخرى جديدة لم يكن يرغب فيها من قبل .
- 5 - التكامل: هناك رغبات تتماشى مع بعضها البعض، حيث تسوق كل منها إلى الرغبة في الأخرى، أو أن إشباع رغبة لا يحدث إلا بإشباع رغبة أخرى .
- 6 - القابلية للإشباع: فالحاجات الإنسانية عادة قابلة للإشباع ، وإن كانت الطاقة الإشباعية تختلف من فرد لآخر . فقد يقف الأفراد عند حد معين من الإشباع بينما يستمر آخرون لفترة أطول حتى يحصل على الإشباع المطلوب . إذا تشبع الحاجة بمجرد استعمال السلعة أو الخدمة المعنية سواء مباشرة ، أو باستهلاكها لعدة مرات.

7 - النسبية: تتصف الحاجات الإنسانية بالنسبية لكونها تختلف من شخص لآخر ومن مكان لآخر ومن زمن لآخر.

ثالثا: أنواع الحاجات الاقتصادية: يمكن تصنيف أنواع الحاجات الاقتصادية كالآتي ( ):

أ - الحاجات الضرورية والحاجات الكمالية: فالهاجات الضرورية هي التي تتوقف حياة الإنسان على إشباعها مثل الغذاء والكساء والمسكن، إما الحاجات الكمالية فإنها تزيد متعة العيش ولا تمس الحياة نفسها كالترفيه والسياحة. وهذا التقسيم بين الضروريات والكماليات تقسيم نسبي غير ثابت.

ب - الحاجات الفردية والحاجات الجماعية: فالفردى من الحاجات الفردية هو الذي يختص الفرد نفسه وحياته الخاصة بصفه مباشرة كالغذاء والكساء، أما الحاجات الجماعية فهو الذي يتصل بالجماعة ككل كالأمن والدفاع والصحة والتعليم.

ت - الحاجات الحالية الحاجات المستقبلية: ويقوم التقسيم بين الحاجات في هذه الحالة على أساس الزمن. فما يطلب إشباعا دون تأخير أو تأجيل يعد من الحاجات الحالية، إما ما يتطلب إشباعا في فترة زمنية لاحقة فإنه يمثل الحاجات المستقبلية، ومن هذه الحاجات ما يتطلب استثمارا لتحقيق نتائج في المستقبل كبناء مسكن جديد لتحقيق خدمة سكنية أفضل أو مدارس أو مستشفيات جديدة لتحقيق خدمات تعليمية أو صحية في المستقبل على غير ذلك من أنواع الاستثمار المشابهة.

ث - الحاجات الدورية والحاجات العارضة: الحاجات الدورية فهي الحاجات التي تتجدد من وقت لآخر بصفة دورية والا يغني إشباعها في فترة زمنية عن إشباعها في فترة لاحقة كالحاجة الى الطعام والشراب والوان الكساء. وأما الحاجات العارضة فانها لا تأخذ صفة الانتظام بل تظهر بشكل متقطع غير منتظم كالسياحة مثلاً.

رابعا: هرم الحاجات من منظور ماسلو: ان هرم ماسلو يتكون من خمس مستوى من الحاجات وكالاتي (عبدالله العفنان، 2017، 3-9):

- 1 - الحاجات الفسيولوجية: المستوى الأول والأدنى من الإحتياجات، وهي تتعلق بالاحتياجات الأساسية الضرورية للمعيشة، ومنها الحاجة إلى الغذاء، والمأوى.
- 2 - حاجات الأمان: المستوى الثاني من الإحتياجات يتضمن حاجة الفرد إلى الأمان والحماية والأمان في أحداث حياته اليومية، الجسدية والمرتبطة بالعلاقات.
- 3 - الحاجات الاجتماعية: المستوى الثالث من الإحتياجات يرتبط بالسلوكيات الاجتماعية. إنه يقوم على أساس رغبة الفرد في أن يكون مقبولا كعضو في جماعة، ويتضمن الرغبة في الحب والعطف.
- 4 - حاجات تقدير الذات: المستوى الرابع من الإحتياجات بحاجة الفرد إلى الاحترام والتقدير والمكانة الاجتماعية ويتضمن الإحساس الذاتي بالكفاءة.
- 5 - احتياجات تحقيق الذات: المستوى الخامس الذي يعد أعلى مستوى من الإحتياجات. واحتياجات هذا المستوى مرتبطة برغبة الفرد في أن يحقق ذاته ويبلغ ذروة إمكانياته عن طريق تنمية واستخدام قدراته والاستفادة منها بأقصى درجة ممكنة من الإبداع.



## المبحث الثاني

## عينة الدراسة وتحليل العوامل الديموغرافية والاقتصادية

## (1-2) عينة الدراسة وثبات الاستبانة :

تم توزيع استبانة خاصة بتوفر الحاجات الاساسية، تتكون من ستة اسئلة تخص العوامل الديموغرافية، بالاضافة الى اربعة عشر سوال تخص توفر الحاجات الاساسية في محافظة السليمانية ، وجرى توزيع 300 استبانة استبيان ، وبلغ عدد الاستمارات الصحيحة 261 استبانة اي انها تشكل 87% من اجمالي الاستمارات الموزعة وهي نسبة جيد جديدة . وللتأكد من ثبات اسئلة استبانة الاستبيان تم احتساب معامل الفاكرونباخ ، وكما يظهر الجدول ( 1 )

جدول ( 1 ) معامل الفاكرونباخ لمتغيرات استبانة الاستبيان

## Reliability Statistics

Cronbach's Alpha	N of Items
0.885	14

المصدر: مخرجات البرنامج SPSS الاصدار 22

ويظهر من الجدول ان معامل الفاكرونباخ مرتفع وبلغ 88% وهو يؤكد ثبات اسئلة الاستبانة وهذه القيمة بشكل كبير .

## (2-2): العوامل الديموغرافية و الاقتصادية:

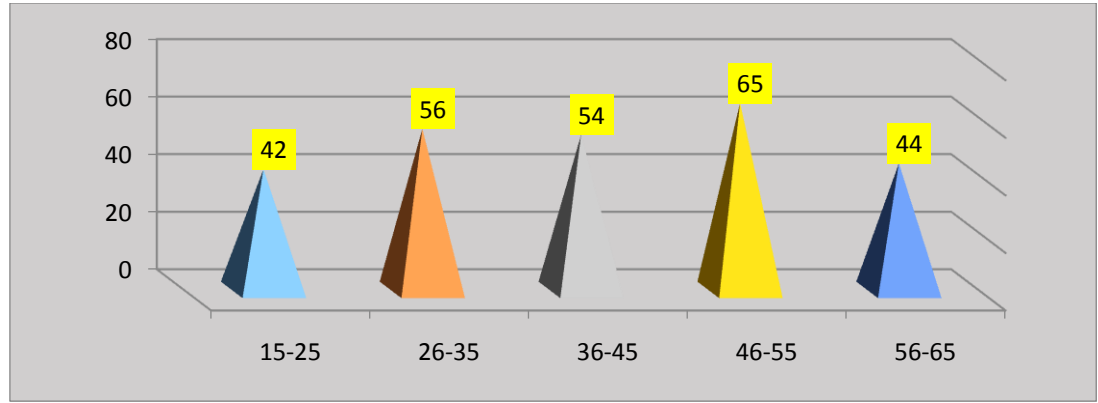
اولا: العمر: وبالنسبة لتوزيع عينة الدراسة حسب التركيب العمري، يلاحظ في الجدول (2) ان مجموع عينة البحث البالغ (261) مفردة، فياتي بالمرتبة الاولى الفئة العمرية (46-55) سنة، حيث بلغ عدد افراد العينة (65) وباهمية النسبية (24.9%)، وياتي بالمرتبة الثانية الفئة العمرية (35-26) سنة، حيث بلغ عدد افراد العينة (56) وباهمية نسبية (21.5%)، اما المرتبة الثالثة الفئة العمرية (36-45) سنة حيث بلغ عدد افراد العينة (54) وباهمية نسبية (20.7%) وبخصوص المرتبة الرابعة فهي الفئة العمرية (65-56) سنة حيث بلغ عدد افراد العينة (44) وباهمية نسبية (16.9%)، والمرتبة الخامسة الفئة العمرية (25-15) سنة، حيث بلغ عدد افراد العينة (42) وباهمية نسبية (16.1%)، من هذا يبين بان نسبة (67.1%) من ارباب الاسر تقع اعمارهم بين (35-55) سنة، لمزيد من التفاصيل انظر الشكل البياني (1).

الجدول (2) توزيع عينة البحث حسب الاعمار لارباب الاسر في مدينة السليمانية

الفئة العمرية	العدد	النسبة
15-25	42	16.1
26-35	56	21.5
36-45	54	20.7
46-55	65	24.9
56-65	44	16.9
الكلية	261	100.0

المصدر: مخرجات البرنامج الاحصائي SPSS الاصدار 22 .

الشكل (1) توزيع عينة البحث حسب الاعمار لارباب الاسر في مدينة السليمانية



المصدر: الجدول (2)

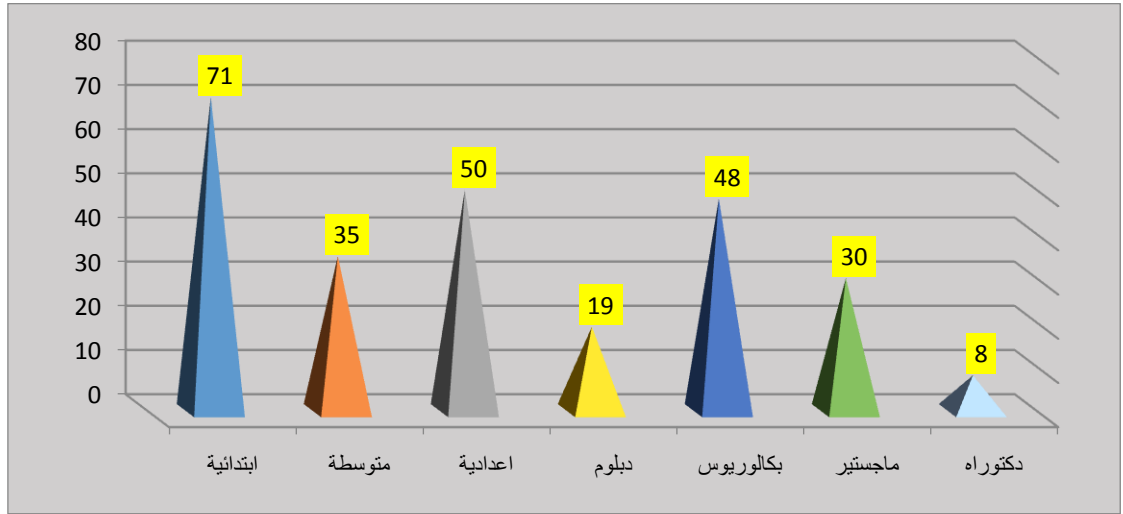
ثانيا: الشهادة: يتضح من الجدول (3) ان مجموع عينة البحث البالغ (261) مفردة، فياتي بالمرتبة الاولى اصحاب شهادة الابتدائية حيث بلغ عدد افراد العينة (71) وباهمية نسبية (27.2%) وبالمرتبة الثانية اصحاب شهادة الاعدادية، حيث بلغ عدد افراد العينة (50) وباهمية نسبية (19.2%) اما المرتبة الثالثة فهي لشهادة البكالوريوس، حيث بلغ افراد العينة (48) وباهمية نسبية (18.4%)، و المرتبة الرابعة فهي لشهادة المتوسطة، حيث بلغ افراد العينة (35) وباهمية نسبية (13.4%)، و المرتبة الخامسة فهي لشهادة الماجستير، حيث بلغ افراد العينة (30) وباهمية نسبية (11.5%)، و اما المرتبة السادسة و السابعة فهي من نصيب شهادة الدبلوم و الدكتوراه، حيث بلغ عدد افراد العينة (19) و (8) على التوالي، و باهمية نسبية (7.3%) و (3.1%) على التوالي. يتبين من خلال النسب ان (67.1%) من ارباب الاسر من حاملي مادون شهادة البكالوريوس، لمزيد من التفاصيل انظر الشكل البياني (2)

الجدول (3) توزيع عينة البحث حسب التحصيل العلمي لارباب الاسر في مدينة السليمانية

النسبة	العدد	المستوى الدراسي
27.2	71	الابتدائية
13.4	35	المتوسطة
19.2	50	الاعدادية
7.3	19	الدبلوم
18.4	48	البكالوريوس
11.5	30	الماجستير
3.1	8	الدكتوراه
100.0	261	الكلي

المصدر: مخرجات البرنامج الاحصائي SPSS الاصدار 22 .

الشكل (2) توزيع عينة البحث حسب التحصيل العلمي لارباب الاسر في مدينة السليمانية



المصدر: الجدول (3).

ثالثا: قطاع الاعمال: بالنسبة لقطاع الاعمال لافراد عينة البحث و كما هو موضح في الجدول (4)، فان عدد العاملين في قطاع العام بلغ (135) و باهمية نسبية (51.7%)، في حين بلغ عدد العاملين في قطاع الخاص (126) و باهمية نسبية (48.3%). من هذا يظهر كاهل اعباء قطاع العام في مدينة السليمانية، و في المقابل ل يبين ضعف نشاط قطاع الخاص في مدينة السليمانية، لمزيد من التفاصيل انظر الشكل البياني (3)

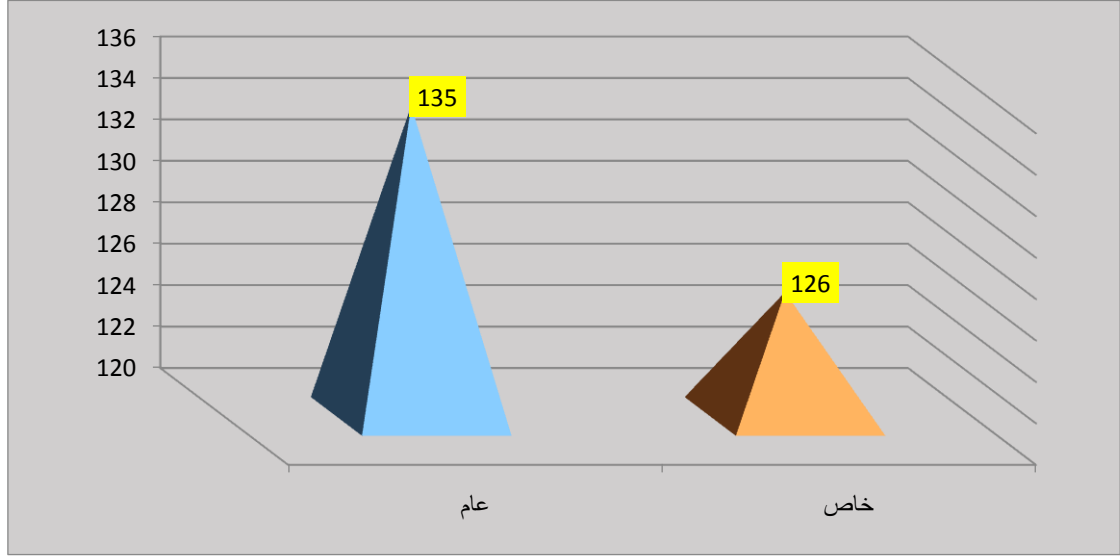
الجدول (4) توزيع عينة البحث حسب قطاع العمل لارباب الاسر في مدينة السليمانية

النسبة	العدد	قطاع العمل
51.7	135	عام

48.3	126	خاص
100.0	261	الكلي

المصدر: مخرجات البرنامج الاحصائي SPSS الاصدار 22 .

الشكل (3) توزيع عينة البحث حسب قطاع العمل لارباب الاسر في مدينة السليمانية



المصدر: الجدول (4).

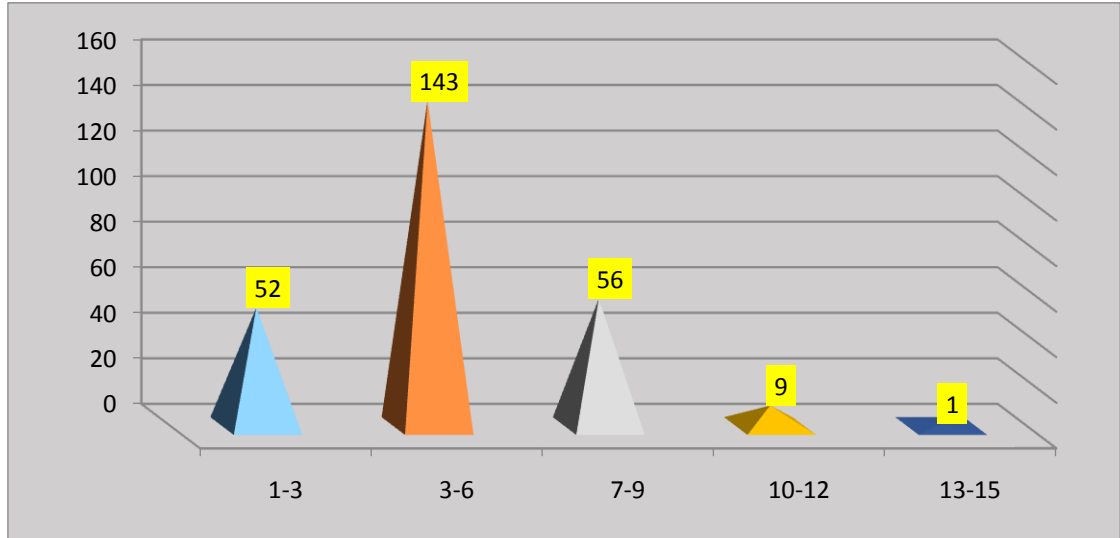
**رابعاً: عدد افراد الاسرة:** و فيما يتعلق بعدد افراد الاسرة في مدينة السليمانية، و كما هو موضح في الجدول (5)، فتاتي بالمرتبة الاولى عدد افراد الاسرة (3-6)، حيث بلغ عدد افراد العينة (143) و باهمية نسبية (54.8%)، و تاتي بالمرتبة الثانية عدد افراد الاسرة (7-9) ، حيث بلغ عدد افراد العينة (56) و باهمية نسبية (21.5%)، اما المرتبة الثالثة فهي عدد افراد الاسرة (1-3) ، حيث بلغ عدد افراد العينة (52) و باهمية نسبية (19.9%)، و اما الفئتين (12-10) و (15-13) فتاتيان بالمرتبتين الرابعة و الخامسة على التوالي، حيث بلغ عدد افراد العينة لهاتين الفئتين (9) و (1) على التوالي، في حين بلغت الاهمية النسبية لهاتين الفئتين (3.4%) و (0.4%) و على التوالي. يتضح من خلال النسب ان (76.3%) من العوائل المشمولة بالمسح عدد افراد اسرهم تقع ما بين (3-9) افراد، لمزيد من التفاصيل انظر الشكل البياني (4)

الجدول (5) توزيع عينة البحث حسب عدد افراد الاسرة في مدينة السليمانية

عدد الاسرة	العدد	النسبة
1-3	52	19.9
3-6	143	54.8
7-9	56	21.5
10-12	9	3.4
13-15	1	.4
الكلية	261	100.0

المصدر: مخرجات البرنامج الاحصائي SPSS الاصدار 22 .

الشكل (4) توزيع عينة البحث حسب عدد افراد الاسرة في مدينة السليمانية



المصدر: الجدول (5)

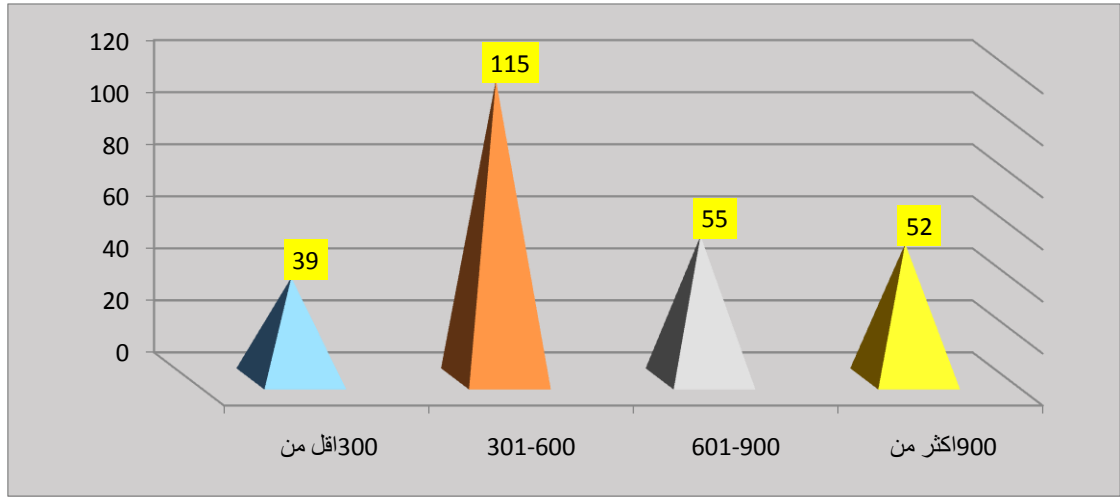
**خامسا: الدخل الشهري:** اما فيما يتعلق بالدخل الشهري و كما هو موضح في الجدول (6)، فتاتي بالمرتبة الاولى الفئة ( 600-301) الف دينار، حيث بلغ عدد افراد العينة (115) و باهمية نسبية (44.1%)، و تاتي بالمرتبة الثانية فئة ( 900-601 ) الف دينار، حيث بلغ عدد افراد العينة ( 55) و باهمية نسبية ( 21.1%)، اما المرتبة الثالثة فهي للفئة ( اكثر من 900 ) الف دينار، حيث بلغ عدد افراد العينة ( 52) و باهمية نسبية (19.9%)، في حين تاتي بالمرتبة الرابعة و الاخيرة الفئة ( اقل من 300 ) الف دينار، حيث بلغ عدد افراد العينة (39) و باهمية نسبية (14.9%). يتضح من خلال ما سبق ان نسبة (65.2%) من العوائل المشمولة بالمسح دخلهم الشهري بين (900-300) الف دينار، لمزيد من التفاصيل انظر الشكل البياني (5)

الجدول (6) توزيع عينة البحث حسب الدخل الشهري الاسر في مدينة السليمانية

النسبة	العدد	الدخل
14.9	39	اقل من 300
44.1	115	301-600
21.1	55	601-900
19.9	52	اكثر من 900
100.0	261	الكلي

المصدر: مخرجات البرنامج الاحصائي SPSS الاصدار 22 .

الشكل (5) توزيع عينة البحث حسب الدخل الشهري الاسر في مدينة السليمانية



المصدر: الجدول (6)

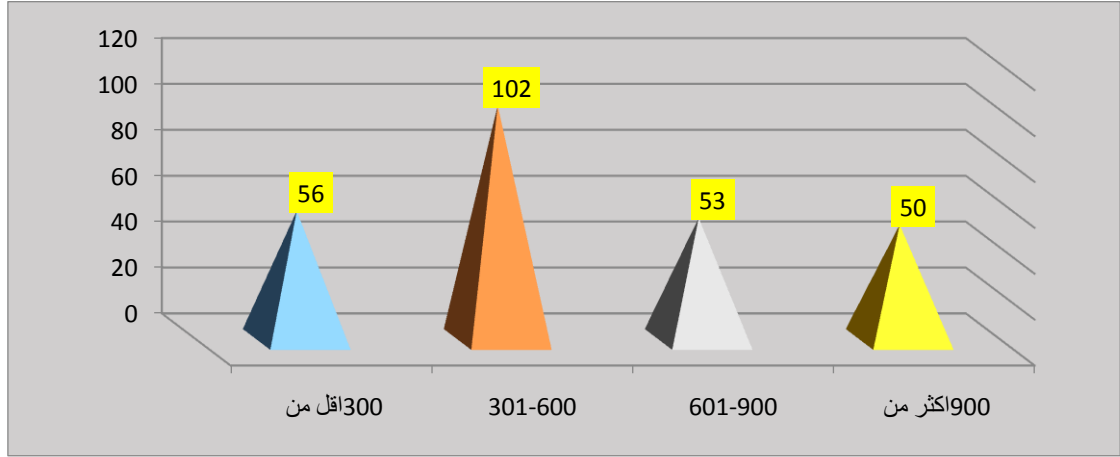
**خامسا: الانفاق الشهري:** اما فيما يتعلق بالانفاق الشهري و كما هو موضح في الجدول (7)، فتاتي بالمرتبة الاولى الفئة ( 600-301) الف دينار، حيث بلغ عدد افراد العينة (102) و باهمية نسبية (39.1%)، و تاتي بالمرتبة الثانية فئة ( اقل من 300 ) الف دينار، حيث بلغ عدد افراد العينة (56) و باهمية نسبية (21.5%)، اما المرتبة الثالثة فهي للفئة ( 900 -600 ) الف دينار، حيث بلغ عدد افراد العينة (53) و باهمية نسبية (20.3%)، في حين تاتي بالمرتبة الرابعة و الاخيرة الفئة (اكثر من 900) الف دينار، حيث بلغ عدد افراد العينة (50) و باهمية نسبية (19.2%). يتضح من خلال ما سبق ان نسبة (60.6%) من العوائل المشمولة بالمسح انفاقهم الشهري بين (اقل من 300 - 600) الف دينار، و هذا انخفاض في الانفاق الشهري يعود الى تخفيض رواتب الموظفين حسب نظام الادخار الاجباري، فضلا عن تاخر الرواتب في موعدها المقرر، لمزيد من التفاصيل انظر الشكل البياني (6)

الجدول (7) توزيع عينة البحث حسب الانفاق الشهري لارباب الاسر في مدينة السليمانية

النسبة	العدد	الانفاق
21.5	56	اقل من 300
39.1	102	301-600
20.3	53	601-900
19.2	50	اكثر من 900
100.0	261	الكلي

المصدر: مخرجات البرنامج الاحصائي SPSS الاصدار 22 .

الشكل (6) توزيع عينة البحث حسب الاعمار لارباب الاسر في مدينة السليمانية



المصدر: الجدول (7)

### المبحث الثالث

#### تحليل اثر الازمة المالية في تلبية الحاجات الاساسية

(1-3): تأثير الازمة المالية في الحاجات الاساسية : من خلال الجدول (8) يظهر بان معظم الاجابات كانت سلبية اي ان

هناك تاثير سلبي واضح للازمة المالية على توفير الحاجات الاساسية في محافظة السليمانية وكما يؤكد ذلك اختبار t لعينة واحدة ، اذا كانت ثلاثة اسئلة غير معنوية فقط من اصل 14 سؤال ، والاسئلة الغير معنوية هي تخص توفير مياه الشرب وخدمة الامن وكذلك النظافة المنزلية ، اي يعني عدم تاثر هذه الخدمات بالازمة المالية

، بينما نجد هنالك تأثير للازمة على جميع الخدمات الاخرى ومنها الخدمات الاساسية كالاغذية والملابس والسكن ، وتوفر الطاقة الكهربائية ، نفقات الاتصال والنت والمحروقات ، والشكل التالي يظهر متوسطات اجابة عينة البحث ، لمزيد من التفاصيل انظر الشكل البياني (7)

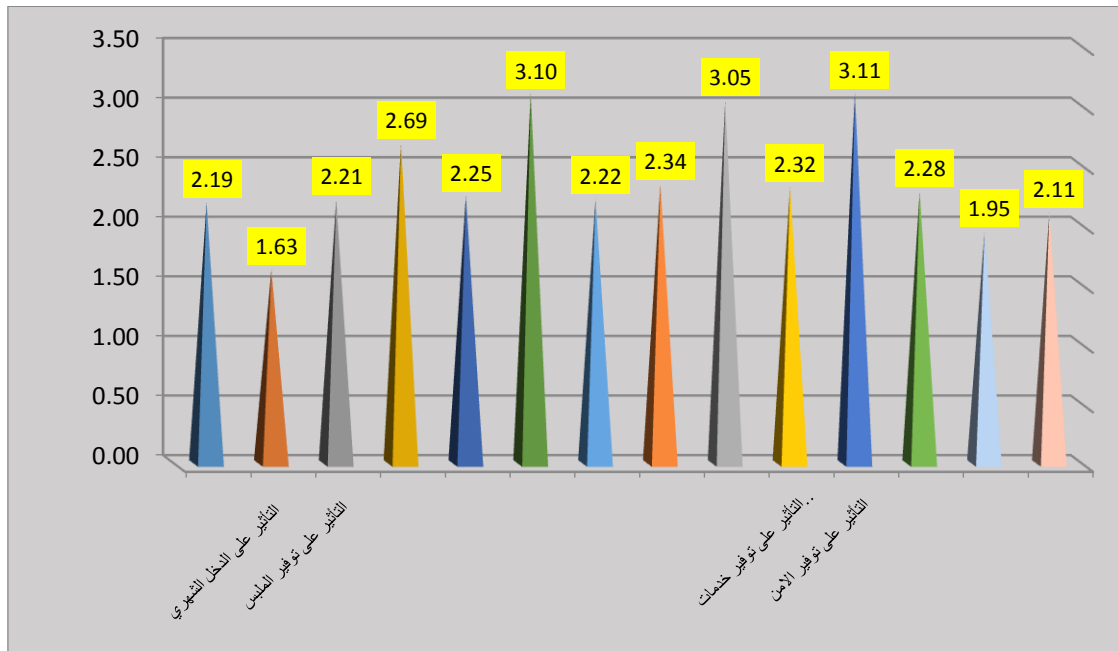
الجدول (8) تحليل اثر الازمة المالية في الحاجات الاساسية

المعنوية	اختبار t	الوسط الفرضي	الانحراف المعياري	الوسط الحسابي	الفقرات
0.00	-10.10	3	1.29	2.19	التأثير بشكل سلبي في توفير الاغذية الرئيسية
0.00	-24.49	3	0.91	1.63	التأثير بشكل سلبي في الدخل الشهري
0.00	-10.61	3	1.20	2.21	التأثير بشكل سلبي في توفير الملابس
0.00	-3.55	3	1.41	2.69	التأثير بشكل سلبي في توفير المسكن الملائم
0.00	-9.22	3	1.32	2.25	التأثير بشكل سلبي في توفير الطاقة الكهربائية
0.23	1.20	3	1.40	3.10	التأثير بشكل سلبي في توفير مياه الشرب
0.00	-10.43	3	1.20	2.22	التأثير بشكل سلبي في توفير نفقات الاتصال
0.00	-7.95	3	1.33	2.34	التأثير بشكل سلبي في توفير نفقات النت
0.58	0.56	3	1.33	3.05	التأثير بشكل سلبي في توفير خدمات النظافة المنزلية
0.00	-8.12	3	1.35	2.32	التأثير بشكل سلبي في توفير خدمات تعبيد الشوارع
0.20	1.29	3	1.39	3.11	التأثير بشكل سلبي في توفير الامن
0.00	-9.12	3	1.27	2.28	التأثير بشكل سلبي في توفير نفقات المحروقات
0.00	-14.25	3	1.19	1.95	التأثير بشكل سلبي في توفير الخدمات السياحية
0.00	-10.89	3	1.32	2.11	التأثير بشكل سلبي في تسديد القروض المتراكمة



المصدر: مخرجات البرنامج الاحصائي SPSS الاصدار 22 .

الشكل (7) تحليل اثر الازمة المالية في الحاجات الاساسية



المصدر: الجدول (8)

(2-3): تأثير العوامل الديموغرافية و الاقتصادية في تأثير الازمة المالية على الحاجات الاساسية

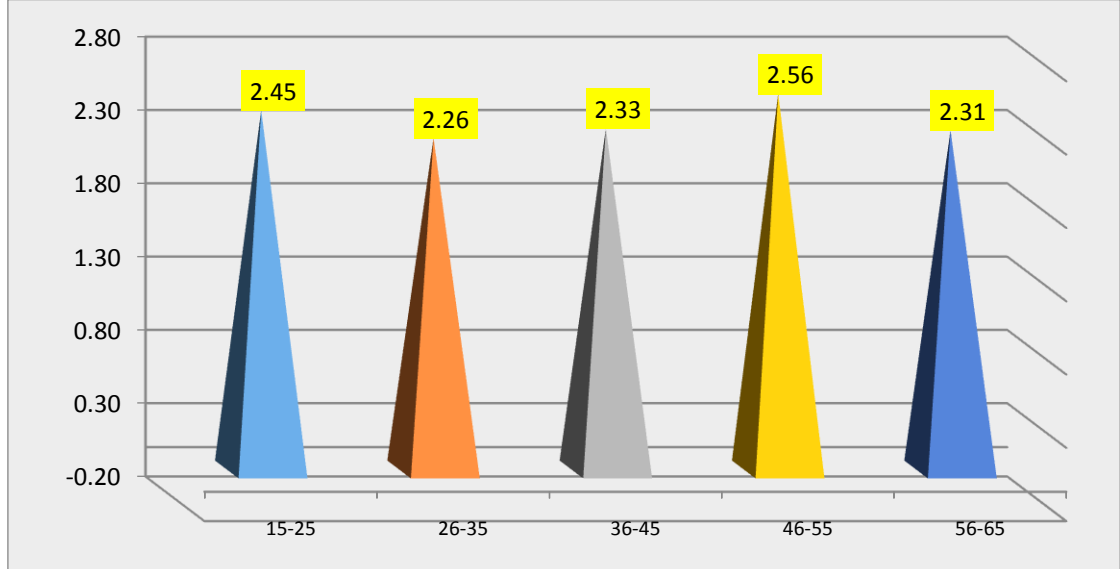
1-تأثير العمر: من خلال الجدول (9) تظهر النتائج عدم اختلاف متوسطات اجابات الاستبانة تبعا للفئة العمرية في تأثير الازمة المالية على الحاجات الاساسية، كما يظهر اختبار F عدم وجود فروق معنوية بين متوسطات الفئات العمرية لعينة الدراسة، لمزيد من التفاصيل انظر الشكل البياني (8)

الجدول (8) تأثير الاعمار في تأثير الازمة المالية على الحاجات الاساسية في مدينة السليمانية

المعنوية	اختبار F	Std. Deviation	Mean	
0.257	1.337	.94741	2.4507	15-25
		.72668	2.2615	26-35
		.81648	2.3280	36-45
		.80344	2.5648	46-55
		.77947	2.3149	56-65
		.81367	2.3903	الكلية

المصدر: مخرجات البرنامج الاحصائي المقدمة

الشكل (8) تأثير الاعمار في تأثير الازمة المالية على الحاجات الاساسية في مدينة السليمانية



المصدر: الجدول (9).

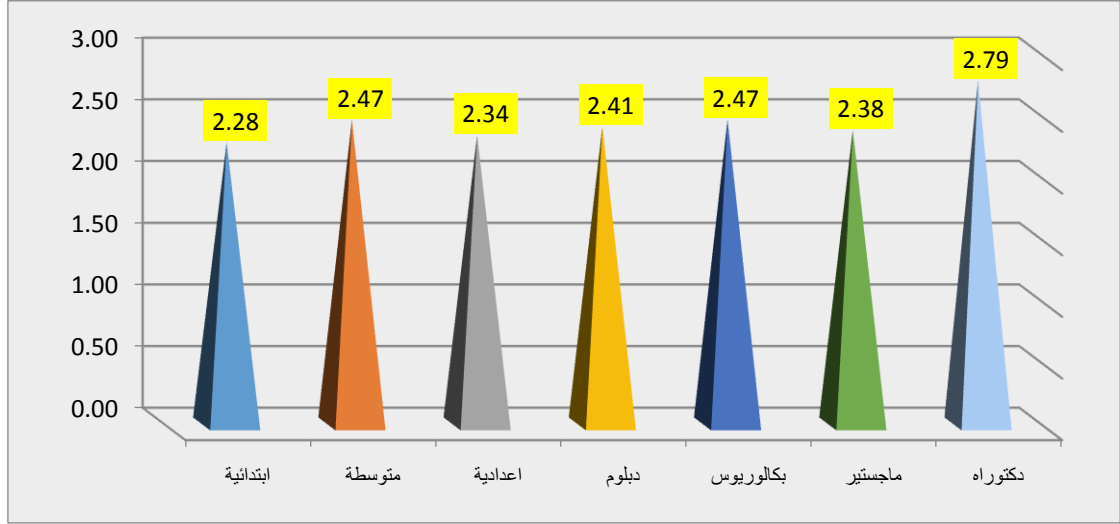
2- تأثير المستوى التعليمي : من خلال الجدول (10) تظهر النتائج عدم اختلاف متوسطات اجابات الاستبانة تبعا للمستوى التعليمي في تأثير الازمة المالية على الحاجات الاساسية، كما يظهر اختبار F عدم وجود فروق معنوية بين متوسطات المستويات التعليمية لعبنة الدراسة ، لمزيد من التفاصيل انظر الشكل البياني (9)

الجدول (10) تأثير المستوى العلمي في تأثير الازمة المالية على الحاجات الاساسية في مدينة السليمانية

المعنوية	اختبار F	Std. Deviation	Mean	
0.676	0.667	.86666	2.28	ابتدائية
		.80837	2.47	متوسطة
		.83049	2.34	اعدادية
		.71491	2.41	دبلوم
		.78050	2.47	بكالوريوس
		.80627	2.38	ماجستير
		.77403	2.79	دكتوراه
		.81367	2.39	الكلية

المصدر: مخرجات البرنامج الاحصائي SPSS الاصدار 22 .

الشكل (9) تأثير المستوى العلمي في تأثير الازمة المالية على الحاجات الاساسية في مدينة السليمانية



المصدر: الجدول (10)

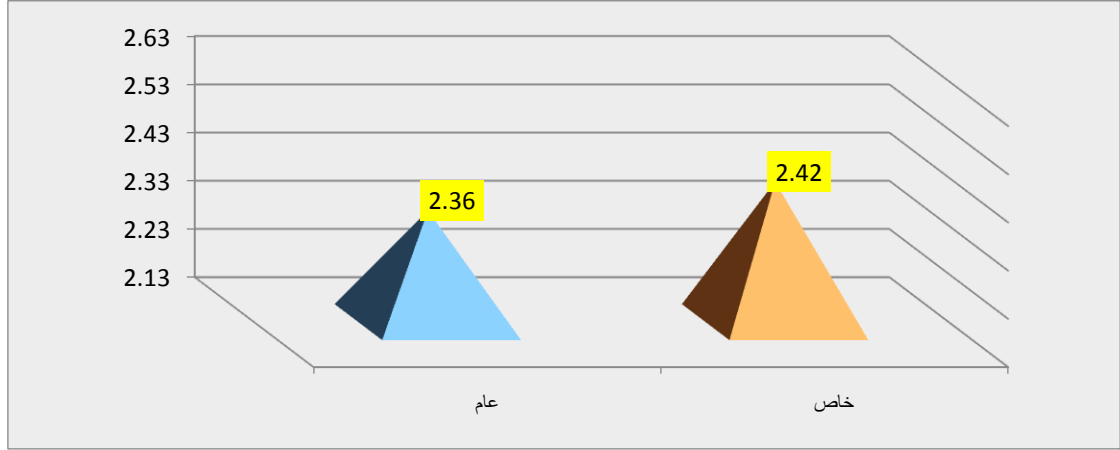
3-تأثير قطاع العمل: من خلال الجدول (11) تظهر النتائج عدم اختلاف متوسطات اجابات الاستبانة تبعا لقطاع العمل سواء كان حكومي او خاص في تأثير الازمة المالية على الحاجات الاساسية، كما يظهر اختبار  $t$  عدم وجود فروق معنوية بين متوسطات القطاع العام والخاص، لمزيد من التفاصيل انظر الشكل البياني (10)

الجدول (11) تأثير قطاع العمل في تأثير الازمة المالية على الحاجات الاساسية في مدينة السليمانية

المعنوية	اختبار $t$	Std. Deviation	Mean	
0.554	-0.593	.74944	2.36	عام
		.87928	2.42	خاص

المصدر: مخرجات البرنامج الاحصائي SPSS الاصدار 22 .

الشكل (10) تأثير قطاع العمل في تأثير الازمة المالية على الحاجات الاساسية في مدينة السليمانية



المصدر: الجدول (11).

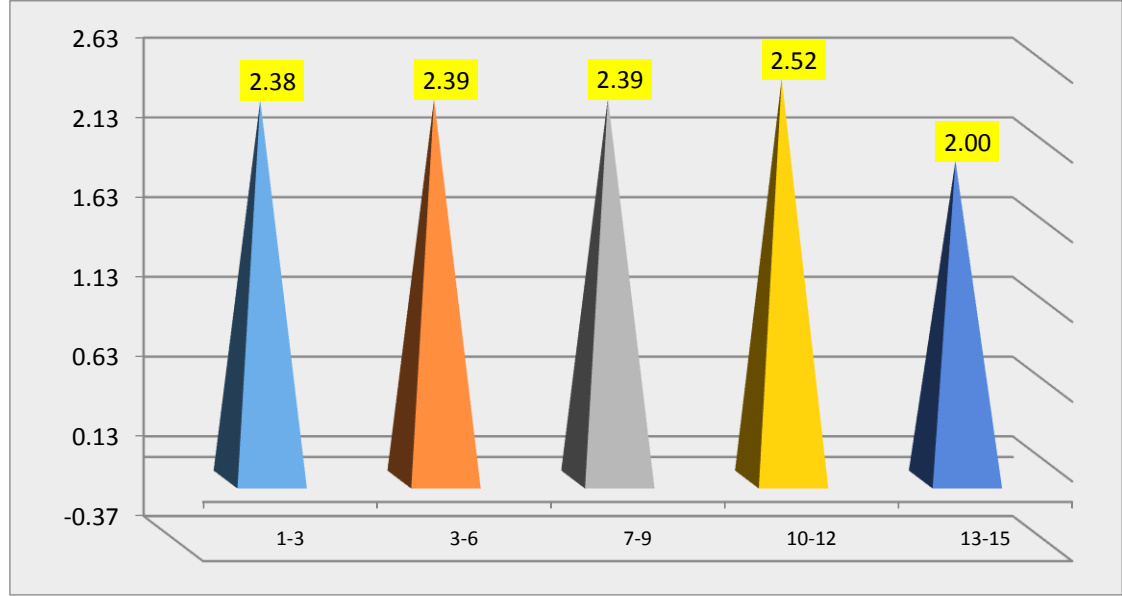
4- تأثير حجم الاسرة : من خلال الجدول (12) تظهر النتائج عدم اختلاف متوسطات اجابات الاستبانة تبعا لعدد افراد الاسرة في تأثير الازمة المالية على الحاجات الاساسية، كما يظهر اختبار  $F$  عدم وجود فروق معنوية بين متوسطات عدد افراد الاسرة لعينة الدراسة، لمزيد من التفاصيل انظر الشكل البياني (11)

الجدول (12) تأثير حجم الاسرة في تأثير الازمة المالية على الحاجات الاساسية في مدينة السليمانية

المعنوية	اختبار $F$	Std. Deviation	Mean	عدد الافراد
0.987	0.111	.73455	2.38	1-3
		.85767	2.39	3-6
		.80812	2.39	7-9
		.70238	2.52	10-12
			2.00	13-15
		.81367	2.39	الكلي

المصدر: مخرجات البرنامج الاحصائي SPSS الاصدار 22 .

الشكل (11) تأثير حجم الاسرة في تأثير الازمة المالية على الحاجات الاساسية في مدينة السليمانية



المصدر: الجدول (12)

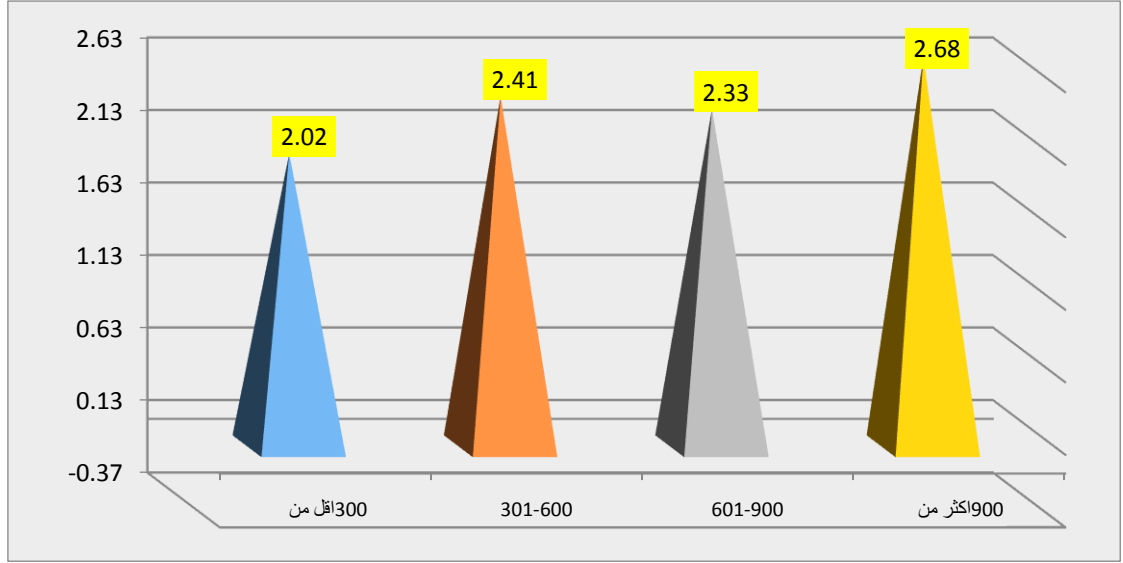
**5- تأثير الدخل:** من خلال الجدول (13) تظهر النتائج وجود اختلاف بين متوسطات اجابات الاستبانة تبعا لحجم الدخل في تأثير الازمة المالية على الحاجات الاساسية، كما يظهر اختبار  $F$  وجود فروق معنوية بين متوسطات عدد افراد الاسرة لعينة الدراسة، لمزيد من التفاصيل انظر الشكل البياني (12)

الجدول (13) تأثير الدخل في تأثير الازمة المالية على الحاجات الاساسية في مدينة السليمانية

المعنوية	اختبار F	Std. Deviation	Mean	
0.001	5.3	.64034	2.02	اقل من 300
		.84739	2.41	301-600
		.77099	2.33	601-900
		.79909	2.68	اكثر من 900
		.81367	2.39	الكلي

المصدر: مخرجات البرنامج الاحصائي SPSS الاصدار 22.

الشكل (12) تأثير الدخل في تأثير الازمة المالية على الحاجات الاساسية في مدينة السليمانية



المصدر: الجدول (13)

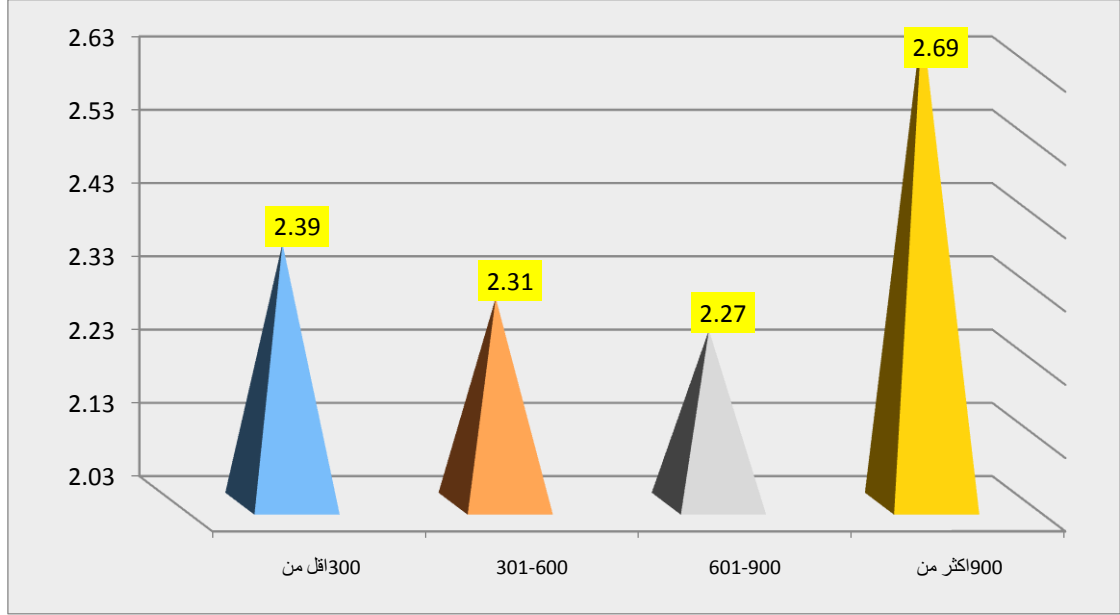
6- تأثير الانفاق: من خلال الجدول (14) تظهر النتائج وجود اختلاف بين متوسطات اجابات الاستبانة تبعا لحجم الانفاق في تأثير الازمة المالية على الحاجات الاساسية، كما يظهر اختبار  $F$  وجود فروق معنوية بين متوسطات حجم الانفاق لعينة الدراسة، لاحظ الشكل البياني (13).

الجدول (13) تأثير الانفاق في تأثير الازمة المالية على الحاجات الاساسية في مدينة السليمانية

المعنوية	اختبار F	Std. Deviation	Mean	
0.03	3.04	.78809	2.39	اقل من 300
		.81995	2.31	301-600
		.73662	2.27	601-900
		.85663	2.69	اكثر من 900
		.81367	2.39	الكلي

المصدر: مخرجات البرنامج الاحصائي SPSS الاصدار 22 .

الشكل (13) تأثير الانفاق في تأثير الازمة المالية على الحاجات الاساسية في مدينة السليمانية



المصدر: الجدول (14)

## الخاتمة

### الاستنتاجات

في ضوء التحليلات السابقة يمكن استنتاج الاتي:

- 1 - ان نسبة ( 67.1%) من ارباب الاسر تقع اعمارهم بين ( 35-55 ) سنة. و تظهر النتائج عدم اختلاف متوسطات اجابات الاستبانة تبعا للفئة العمرية في تأثير الازمة المالية في الحاجات الاساسية.
- 2 - ان نسبة ( 67.1%) من ارباب الاسر من حاملين مادون شهادة البكالوريوس . اي شهاداتهم بين الابتدائية الى شهادة الدبلوم. و تظهر النتائج عدم اختلاف متوسطات اجابات الاستبانة تبعا للمستوى التعليمي في تأثير الازمة المالية على الحاجات الاساسية.
- 3 - هناك اعباء قطاع العام ، وفي المقابل يبين ضعف نشاط قطاع الخاص في مدينة السليمانية . و تظهر النتائج عدم اختلاف متوسطات اجابات الاستبانة تبعا لقطاع العمل سواء كان حكومي او خاص في تأثير الازمة المالية على الحاجات الاساسية.

- 4 - ان (76.3%) من العوائل المشمولة بالمسح عدد افراد اسرهم تقع ما بين (3-9) افراد. تظهر النتائج عدم اختلاف متوسطات اجابات الاستبانة تبعا لعدد افراد الاسرة في تاثير الازمة المالية على الحاجات الاساسية.
- 5 - ان نسبة (65.2%) من العوائل المشمولة بالمسح دخلهم الشهري بين (300-900) الف دينار. تظهر النتائج وجود اختلاف بين متوسطات اجابات الاستبانة تبعا لحجم الدخل في تاثير الازمة المالية على الحاجات الاساسية.
- 6 - ان نسبة (60.6%) من العوائل المشمولة بالمسح انفاقهم الشهري بين (1-600) الف دينار. و تظهر النتائج وجود اختلاف بين متوسطات اجابات الاستبانة تبعا لحجم الانفاق في تاثير الازمة المالية على الحاجات الاساسية.
- 7 - توصل الدراسة الى ان نسبة (50%) من العوائل المشمولة بالمسح في مدينة السليمانية ادخ ارهم شهري سالباً، و خاصة فئة ذات دخول (اقل من 300) الف دينار شهرياً.
- 8 - ان توفير مياه الشرب وخدمة الامن وكذلك النظافة المنزلية، اي يعني عدم تاثر هذه الخدمات بالازمة المالية، بينما نجد هنالك تاثير لازمة على جميع الخدمات الاخرى ومنها الخدمات الاساسية كالاغذية والملابس والسكن وتوفر الطاقة الكهربائية، نفقات الاتصال والنت والمحروقات.

#### المقترحات

في ضوء الاستنتاجات التي تم الوصول اليها، يمكن اقتراح الاتي:

- 1 - انشاء لجنة اقتصادية دائمية، بعيدة عن الاعتبارات الحزبية، من الخبراء و المختصين تضع السيناريوهات لمعالجة الازمات الحالية و المتوقعة في الاقليم.
- 2 - تفعيل الرقابة السعرية في الاسواق الاستهلاكية و حماية المستهلكين في الاقليم.
- 3 - العمل على الاصلاح الاداري و الاقتصادي الحقيقي في اقليم كوردستان -العراق، بغية تخفيف الاثار السلبية لازمة المالية على سكان الاقليم و خاصة في محافظة السليمانية.
- 4 - زيادة الشفافية في جميع الوزارات الحكومية، و خاصة في وزارة الموارد الطبيعية، بغية تحقيق العدالة بين الاجيال الحالية و الاجيال القادمة في اقليم كوردستان-العراق.
- 5 - و من اجل تواصل البحث العلمي في تحليل اثر الازمة المالية في الحاجات الاساسية نقترح دراسة (تحليل الاثار الاقتصادية السلبية لازمة المالية في اقليم كوردستان-العراق).

#### المصادر:

#### اولاً: المصادر باللغة العربية

- 1 - جميلة، الجوزي، اسباب الازمة المالية و جذورها، الموقع ([www.iefpedia.com](http://www.iefpedia.com))، بتاريخ (2017.2.5).
- 2 - الحاجات الاساسية، الموقع ([www.ar-science.com](http://www.ar-science.com))، بتاريخ (2017.2.10).
- 3 - حمزة، دبار، انعكاسات الازمة المالية العالمية على الامن الغذائي في الوطن العربي، رسالة الماجستير، جامعة محمد خضير، بسكرة، 2013



- 4 - الخزرجي، ثريا، الازمة المالية العالمية الراهنة و اثرها في الاقتصاديات العربية التحديات و سبل المواجهة، المجلة
- 5 - شحاته، عبدالله، الازمة المالية : المفهوم و الاسباب، الموقع ([www.iefpedia.com](http://www.iefpedia.com))، بتاريخ (2017.2.2).
- 6 - شعباني، زكريا، البنوك الاسلامية : الحل الامثل لمشاكل الازمات المالية (الازمة المالية العالمية 2008 كمثال)، المجلة الجزائرية للتنمية الاقتصادية، العدد (2)، 2015.
- 7 - صلاح الدين، طالبي، تحليل الازمات الاقتصادية العالمية : الازمة الحالية و تداعياتها - حالة الجزائر- رسالة الماجستير، جامعة ابو بكر بلقايد، تلمسان، 2010.
- 8 - عبداللطيف، ايمان محمود، الازمات المالية العالمية الاسباب و الاثار و المعالجات، اطروحة دكتوراه، 2011
- 9 - العقون، نادية، العولمة الاقتصادية و الازمات المالية : الوقاية و العلاج، دراسة لازمة الرهن العقاري في الولايات المتحدة الامريكية، اطروحة دكتوراه، جامعة الحاج لخضر، باتنة، 2013.
- 10 - كورتل، فريد و رزيق، كمال، الازمة المالية : مفهومها اسبابها و انعكاساتها على البلدان العربية، مجلة كلية بغداد للعلوم الاقتصادية، العدد (20)، الموقع ([www.iasj.net](http://www.iasj.net))، بتاريخ (2017.2.10).
- 11 - محفوظ، محمد، الحاجة في المنظور الاقتصادي، جريدة الرياض، 17 شباط، 2017.
- 12 - مرابط، ساعد، الازمة المالية العالمية، 2008 ، الجذور و التداعيات، الملتقى العلمي الدولي، جامعة فرحات عباس، 2009.
- 13 - المناصير، الكساسبة، على فلاح، وصفي عبدالكريم، الازمة المالية العالمية .. تداعياتها... و سبل العلاج، جامعة الزرقاء الخاصة، 2009.
- 14 - هارون، طاهر و العقون، نادية، الازمة المالية العالمية الراهنة، اسبابها، اليات انتشارها و الاثار المترتبة عنها، الملتقى الدولي، 2009

#### ثانيا: المصادر باللغة الانكليزية

What is a 'Financial Crisis', (<http://www.investopedia.com/>), (2017.3.12).

What are Basic Needs?, (<http://www.canatx.org/basicneeds>), (2017.3.11)

## Abstract

There is no doubt that the financial crisis in the Kurdistan Region - Iraq, reflected negatively on all economic sectors, including the family sector, especially in the province of Sulaymaniyah, and that the continuation of this crisis will lead to the paralysis of most economic sectors in the region, and thus lead to an increase in poverty in the region, In the ranks of limited income holders. The research reached a number of conclusions, including:

- 1- The proportion of (65.2%) of the households covered by the survey monthly income between (300-900) thousand dinars. The results show that there is a difference between the average responses of the questionnaire according to the size of the income in the impact of the financial crisis on the basic needs.
- 2- The proportion of (60.6%) of the families covered in the survey spend monthly between (1-600) thousand dinars. The results show that there is a difference between the average responses of the questionnaire according to the size of the expenditure in the impact of the financial crisis on the basic needs
- 3- The study found that 50% of the surveyed families in Sulaymaniyah city save their monthly income, especially the category of income (less than 300) thousand dinars per month.
- 4- The provision of drinking water and security services as well as household hygiene means that these services are not affected by the financial crisis, while there is an impact of the crisis on all other services, including basic services such as food, clothing, housing, electricity, communication, net and fuel expenses.

The research reached a number of proposals, including:

1. Establishment of a permanent economic committee, far from party considerations, experts and specialists to develop scenarios to address the current and expected crises in the region.
2. Activation of the price control in consumer markets and protect consumers in the region.
3. Working on the real administrative and economic reform in the Kurdistan Region , in order to mitigate the negative effects of the financial crisis on the people of the region, especially in the province of Sulaymaniyah.
4. Increase transparency in all government administrations especially in the Ministry of Natural Resources, in order to achieve justice between the present and future generations in the Kurdistan Region of Iraq.