

الصلابة النفسية و علاقتها بالتفاعل الاجتماعي

لدى طلبة معاهد وزارة التربية لإقليم كردستان -العراق

دراسة ميدانية على طلبة معاهد وزارة التربية(الحكومية) والمستمرين على الدوام للعام الدراسي 2021-2022 باستثناءات الدراسات المسائية بمدينة اربيل.

ديمن عبدالستار جوهر يابه

قسم الإرشاد التربوي والنفسي، كلية التربية، جامعة صلاح الدين، أربيل، إقليم كردستان، العراق.

psychologue.diman@gmail.com

ا.د.محمد محيي الدين سعدية الجباري

قسم الإرشاد التربوي والنفسي، كلية التربية، جامعة صلاح الدين، أربيل، إقليم كردستان، العراق.

الملخص

هدف البحث الحالي التعرف على العلاقة بين الصلابة النفسية والتفاعل الاجتماعي لدى طلبة معاهد وزارة التربية لإقليم كردستان العراق، كما هدف الى الكشف عن الفروق الاحصائية في مستوى الصلابة النفسية وفقاً لمتغير (الجنس - المرحلة الدراسية - نوع المعهد)، كما كشف عن الفروق الاحصائية في مستوى التفاعل الاجتماعي وفقاً لمتغير (الجنس المرحلة الدراسية نوع المعهد)، وقد تكونت عينة البحث من طلبة معاهد وزارة التربية (الحكومية) لإقليم كردستان في مدينة اربيل والمستمرين على الدوام للعام الدراسي (2021-2022) باستثناء الدراسة المسائية، وقد اعتمد البحث على المنهج الوصفي بشقيه الارتباطي والمقارن، ولتحقيق أهداف البحث قامت الباحثة باعداد مقياس الصلابة النفسية، تالف المقياس من (39)فقرة وبناء مقياس التفاعل الاجتماعي الذي تكون من(31)فقرة وبيدائل إجابة خماسية(1,2,3,4,5) وتم استخراج كل من الصدق الظاهري والخصائص السايكومترية لمقياس الصلابة النفسية ومقياس التفاعل الاجتماعي وبلغ ثبات مقياس الصلابة النفسية 0.94 وثبات مقياس التفاعل الاجتماعي 0.97. وقد تم استخدام الحقيبة الاحصائية لمعالجة البيانات.

وأظهرت نتائج البحث وجود مستوى مرتفع من الصلابة النفسية لدى عينة الدراسة ، كما توصلت النتائج لعدم وجود فروق ذات دلالة إحصائية في الصلابة النفسية تبعاً لمتغير (نوع المعهد)، وفي المقابل وجود فروق ذات دلالة إحصائية في العلاقة الاجتماعية وفقاً لمتغير (الجنس)، يليه متغير (المرحلة الدراسية)، وبناءً على نتائج البحث أوصت الباحثة بالعمل

معلومات البحث

تاريخ البحث:

الاستلام: ٢٠٢٣/٧/١٦

القبول: ٢٠٢٣/٨/٣٠

النشر: شتاء ٢٠٢٤

الكلمات المفتاحية:

*psychological
hardness, social
interaction,
psychometric,
psychometric theories*

Doi:

10.25212/lfu.qzj.9.4.34

على اجراء مزيد من البحوث للكشف عن مستوى الصلابة النفسية والتفاعل الاجتماعي والعلاقة بينهما لدى شرائح وعينات عمرية مختلفة.

مقدمة

يُعد التفاعل الاجتماعي من المفاهيم الأساسية في علم النفس الاجتماعي، وهو قوام الحياة الاجتماعية للفرد كونه يضم كل النشاط الاجتماعي للأفراد والجماعات وما ينجم عن ذلك من علاقات وآليات ومظاهر مختلفة، ويشير التفاعل الاجتماعي بوجه خاص إلى تلك العلاقة بين فردين أو جماعتين صغيرتين أو فرد وجماعة صغيرة أو كبيرة والتي تجعل سلوك كل منهما منبها لسلوك الآخر، وبذلك يمكن القول بأن قوام التفاعل الاجتماعي هو السلوك الذي يؤثر به الفرد في أفعال الآخر الظاهرة وحالاته العقلية الباطنية، بالمقابل يسهم التفاعل الاجتماعي في تكوين سلوك الفرد ومن خلاله يكتسب خصائصه الإنسانية والاجتماعية لأن السلوك الاجتماعي يتطلب وجود تفاعل اجتماعي، كما أن التفاعل الاجتماعي يهيئ الفرصة للأفراد حتى يتميز كل فرد بشخصيته فيظهر المخططون والمبدعون والعدوانيون...، ويكتسب الفرد القدرة على التعبير والمبادرة والمناقشة، وبذلك يعد التفاعل الاجتماعي شرطا أساسيا لتكوين الجماعة. (بكوش، جلول، 2021، ص307، ص308)، وبهذا المعنى يتضح أن المشكلات العصبية التي تنتاب الفرد ما هي إلا اختلال في العلاقات الشخصية مع الغير (كريتش، 1974، ص221)، وأن الكفاية في التواصل هي مؤشر على صحة الشخصية وأن الأشخاص المرضى عقلياً ما هم إلا أشخاص يعانون من عيوب في بعض المهارات الأساسية في التواصل الكامل مع الآخرين، كما طرح مصطلح (عدم التماس النفسي) للإشارة إلى رفض الاتصال بالآخرين أو عدم القدرة على القيام بذلك بحيث لا يرتبط الفرد انفعالياً بالآخرين (جورارد، 1988، ص26)، وأظهرت البحوث بأن خوف الفرد من التعبير عن خبرته يؤدي صحته النفسية اذى كبير، بينما ينجم عن تبادل الأفكار والانفعالات بحرية وبصراحة النمو الكامل للشخصية. (جورارد، 1988، ص38)

وفي عصرنا الحاضر نشهد الكثير من التغيرات السريعة في مختلف مجالات الحياة؛ حيث تأتي هذه التغيرات مصحوبة بالضغوط النفسية التي أصبحت جزءاً من المواقف المختلفة التي يتعرض لها الفرد في حياته اليومية، وتشمل هذه الضغوط العديد من النواحي النفسية، والاجتماعية والاقتصادية، والأكاديمية، ونتيجة لذلك تزداد حاجة الفرد في أن تكون لديه القدرة على التعامل مع تلك الضغوط بمختلف مصادرها؛ وذلك من خلال بعض الطرق الملائمة للتعامل معها، وتحقيق القدرة على التكيف مع المجتمع للمحيط به، وتعد الصلابة النفسية Psychological Hardness من أهم المتغيرات النفسية التي تمكن الفرد عن طريقها من التعامل مع تلك الضغوط (الزغول، 2020، ص33)، فالصلابة النفسية

تُعد من الخصائص النفسية المهمة للفرد والتي من خلالها يستطيع مواجهة الضغوط الحياتية المختلفة بنجاح وفاعلية، وتُعد أيضاً من مصادر الشخصية الذاتية التي تسعى لمقاومة الآثار السلبية لضغوط الحياة المختلفة، وتخفيف أثرها على الصحة النفسية والجسدية، ومن الجدير بالذكر أن أول من وضع حجر الأساس لمفهوم الصلابة النفسية سوزان كوبازا Suzanne Kobasa عام(1997)؛ حيث جاء هذا المفهوم رداً لتساؤلاتها عن السبب الذي يكمن وراء احتفاظ الأفراد بصحتهم النفسية والجسمية على الرغم من تعرضهم للعديد من الضغوطات النفسية. (الزبيدي، 2020، ص53)

لذا يتضح أن التفاعل الاجتماعي له علاقة بجوانب متعددة من سلوك الإنسان وصحته النفسية فهناك علاقة يسالبة بين التفاعل الاجتماعي والشعور بالوحدة النفسية، كما أشارت إليه العديد من الدراسات كدراسة ويلر وريس ونيزلك التي أجروها عام 1983 (Wheeler, L. and et al, 1983, P205) ، كما كشفت العديد من الدراسات من وجود علاقة موجبة بين التفاعل الاجتماعي وكل من جاذبية الشكل، تقدير الذات، المهارات الاجتماعية، الصحة الجسمية (Rise, 1985, P58) وعلى ضوء ماسبق فقد أثير اهتمام الباحثة للعمل على إلقاء الضوء على الصلابة النفسية كونها أحد السمات الشخصية للفرد التي تعمل على ضبط سلوكياته وتكسبه القدرة على الصمود والمقاومة، وضرورة التقصي والتعرف على علاقة الصمود النفسي بالتفاعل الاجتماعي لدى طلبة معاهد وزارة التربية لإقليم كردستان- العراق.

مشكلة البحث

تبلورت مشكلة البحث الحالي في إطارها العام من خلال الإطلاع على الأدبيات والدراسات السابقة التي تناولت كل من الصلابة النفسية والتفاعل الاجتماعي كل على حده، والتي اتضح ندرة الدراسات التي تناولت علاقة الصلابة النفسية بالتفاعل الاجتماعي على حد علم الباحثة، وترى الباحثة أن مشكلة البحث الحالي يتحدد في الأجابة على السؤال الرئيسي التالي:

ما علاقة الصلابة النفسية بالتفاعل الاجتماعي لدى طلبة معاهد وزارة التربية لإقليم كردستان- العراق؟

ويتفرع من هذا السؤال الرئيس الأسئلة الفرعية التالية:

- 1) ما مستوى الصلابة النفسية لدى طلبة معاهد وزارة التربية لإقليم كردستان- العراق؟
- 2) ما مستوى التفاعل الاجتماعي لدى طلبة معاهد وزارة التربية لإقليم كردستان- العراق؟
- 3) ما العلاقة بين مستوى الصلابة النفسية ومستوى التفاعل الاجتماعي لدى طلبة معاهد وزارة التربية لإقليم كردستان- العراق؟

فرضية البحث

تحددت فرضية البحث على النحو التالي:

- هل توجد علاقة ذات دلالة إحصائية عند مستوى (0.01) في مستوى الصلابة النفسية لدى طلبة معاهد وزارة التربية لإقليم كردستان- العراق تعزي لمتغير الجنس.
- هل توجد علاقة ذات دلالة إحصائية عند مستوى (0.01) في مستوى الصلابة النفسية لدى طلبة معاهد وزارة التربية لإقليم كردستان- العراق تعزي لمتغير المرحلة الدراسية.
- هل توجد علاقة ذات دلالة إحصائية عند مستوى (0.01) في مستوى الصلابة النفسية لدى طلبة معاهد وزارة التربية لإقليم كردستان- العراق تعزي لمتغير نوع المعهد
- هل توجد علاقة ذات دلالة إحصائية عند مستوى (0.01) في مستوى التفاعل الاجتماعي لدى طلبة معاهد وزارة التربية لإقليم كردستان- العراق تعزي لمتغير الجنس.
- هل توجد علاقة ذات دلالة إحصائية عند مستوى (0.01) في مستوى التفاعل الاجتماعي لدى طلبة معاهد وزارة التربية لإقليم كردستان- العراق تعزي لمتغير المرحلة الدراسية.
- هل توجد علاقة ذات دلالة إحصائية عند مستوى (0.01) في مستوى التفاعل الاجتماعي لدى طلبة معاهد وزارة التربية لإقليم كردستان- العراق تعزي لمتغير نوع المعهد.

أهداف البحث

يهدف البحث الحالي الكشف عن:

- أ- مستوى الصلابة النفسية لدى طلبة معاهد وزارة التربية لإقليم كردستان- العراق.
- ب- مستوى التفاعل الاجتماعي لدي طلبة معاهد وزارة التربية لإقليم كردستان- العراق.
- ج- العلاقة بين مستوى الصلابة النفسية ومستوى التفاعل الاجتماعي لدى طلبة معاهد وزارة التربية لإقليم كردستان- العراق.
- د- الفروق في مستوى الصلابة النفسية لدى طلبة معاهد وزارة التربية لإقليم كردستان- العراق تعزي لمتغير (الجنس/ المرحلة الدراسية/ نوع المعهد).
- هـ- الفروق في مستوى التفاعل الاجتماعي لدى طلبة معاهد وزارة التربية لإقليم كردستان- العراق تعزي لمتغير (الجنس/ المرحلة الدراسية/ نوع المعهد).

اهمية البحث

تتبلور أهمية البحث الحالي من خلال الأهمية النظرية والتطبيقية لها على النحو التالي:

أولاً- الأهمية النظرية

1. جاءت هذه الدراسة مسابرة لخطى اهتمام الباحثين النفسيين لموضوع الصلابة النفسية كأحد موضوعات علم النفس الإيجابية.
2. يمكن أن تسهم الدراسة الحالية في الكشف عن ظاهرة حيوية وهي التفاعل الاجتماعي لدى طلبة معاهد وزارة التربية لإقليم كردستان- العراق.
3. تستمد الدراسة الحالية أهميتها لكونها تتناول فئة من أهم فئات المجتمع(طلبة المعاهد والجامعات)، إذ يتوقع من تلك الفئة الإنجاز والعطاء وتكوين العلاقات الاجتماعية التي تؤثر بهم وتتأثر بهم.

ثانياً- الأهمية التطبيقية

1. قد تسهم نتائج البحث الحالي في توجيه نظر المؤسسات التربوية وصانعي القرار بأهمية التفاعل الاجتماعي لدى الطلاب من فئات عمرية مختلفة، والتعرف على المشكلات التي تعيق التفاعل الاجتماعي والذي يقودهم إلى وضع حلول فعالة لتقوية التفاعلات الاجتماعية لتلك الفئات، والحد من معيقات التفاعل.
2. قد تثير هذا البحث اهتمام المرشدين النفسيين في وضع برامج خاصة تهدف إلى رفع مستوى الصلابة النفسية لدى طلبة المعاهد والجامعات.
3. قد يفتح البحث الحالي المجال للباحثين لإجراء المزيد من الدراسات في مجال المتغيرات المطروحة، وهذا ما يحقق التراكم المعرفي والبحثي للأدب العربي.

حدود البحث

يقتصر البحث الحالي على الحدود التالية:

- الحدود الموضوعية: الصلابة النفسية- التفاعل الاجتماعي.
- الحدود البشرية: طبق البحث الحالي على عينة من طلبة معاهد وزارة التربية لإقليم كردستان- العراق.
- الحدود المكانية: طبقت الدراسة في مدينة أربيل، إقليم كردستان، العراق.
- الحدود الزمانية: أجري البحث الحالي في الفصل الدراسي الأول للعام الدراسي 2022م-1443هـ.

مصطلحات البحث

أولاً- الصلابة النفسية Psychological Hardness

عرف مخيمر (1996، ص284، ص185) الصلابة النفسية بأنها نوع معين من التعاقد النفسي يلتزم به الفرد تجاه نفسه وأهدافه وقيمه والآخرين من حوله، واعتقاده بأنه قادر على التحكم فيما يلقاه من أحداث، ويتحمل المسؤولية الشخصية ما يحدث له، واعتقاده بأن ما يطرأ من تغيير على جوانب حياته هو أمر مثير وضروري للنمو أكثر من كونه تهديداً له.

يعرف البحث الصلابة النفسية إجرائياً اعتقاد الفرد حول قدرته على استخدام ما يملكه من معرفه وخبرات ومهارات وتوظيفهم في مواجهة المعوقات والصعوبات والتحديات التي تواجهه في مختلف الظروف، وقدرته على التحكم بها ، وتقاس الصلابة النفسية في الدراسة الحالية بمجموع الدرجات التي يحصل عليها الطالب في مقياس الصلابة النفسية المستخدم في هذه الدراسة.

ثانياً- التفاعل الاجتماعي

عرف الكرخي (2016، ص482) سلوك يتسم بالثبات النسبي يؤديه الفرد، ويتبادله مع الآخرين في المواقف الاجتماعية ضمن مجالات المشاركة الاجتماعية، المشاركة الوجدانية، تقبل الآخرين، كشف الذات، وسلوك المساعدة.

يعرف البحث الحالي التفاعل الاجتماعي إجرائياً بأنه قدرة الأفراد على التعامل مع بعضهم البعض وتبادل الخبرات والمهارات، والمشاركة في الأحداث وجميع العمليات النفسية الأخرى ومدى مايقدمه الفرد للمجتمع، ويقاس التفاعل الاجتماعي في الدراسة الحالية بمجموع الدرجات التي يحصل عليها الطالب في مقياس التفاعل الاجتماعي المستخدم في هذه الدراسة.

ثالثاً- وزارة التربية لإقليم كردستان

وزارة التربية لإقليم كردستان هي الهيئة الحكومية المسؤولة عن الإشراف على المعاهد التعليمية والسياسات التعليمية داخل إقليم كردستان -العراق.

الدراسات السابقة

أ- الدراسات السابقة التي تناولت متغير الصلابة النفسية

1- دراسة سارة نايف منصور، رضية محمد حميد الدين (2023). الصلابة النفسية وعلاقتها بإدمان شبكات التواصل الاجتماعي لدى عينة من المراهقات في مدينة جدة هدفت الدراسة إلى التعرف على العلاقة بين الصلابة النفسية وإدمان شبكات التواصل الاجتماعي لدى عينة من المراهقات في مدينة جدة ، والتعرف على مستوى الصلابة النفسية وإدمان شبكات التواصل الاجتماعي لديهم والكشف عن الفروق في مستوى الصلابة النفسية وإدمان شبكات التواصل الاجتماعي لدى عينة الدراسة وفقاً لمتغير (المعدل

الدراسي) وقد اعتمدت الدراسة على المنهج الوصفي بشقيه الارتباطي والمقارن ، وتكونت عينة الدراسة من(434) طالبة من المرحلتين المتوسطة والثانوية، وقد استخدمت الدراسة مقياس الصلابة النفسية ومقياس إدمان شبكات التواصل الاجتماعي كأدوات للدراسة، وأظهرت النتائج وجود علاقة ارتباطية سالبة بين الصلابة النفسية وإدمان شبكات التواصل الاجتماعي، وعدم وجود فروق ذات دلالة إحصائية في الصلابة النفسية تبعاً لمتغير(تقدير المعدل الدراسي) وفي المقابل وجود فروق ذات دلالة إحصائية في إدمان شبكات التواصل الاجتماعي وفقاً لمتغير(تقدير المعدل الدراسي)، وأوصت الدراسة على القيام بحملات توعية للمراهقات تعمل على تشجيعهم على الاستخدام المسؤول لشبكات التواصل الاجتماعي.

2- دراسة بثينة حناشي، سامية ابرييم(2020). العلاقة بين الصلابة النفسية وتوكيد الذات لدى الأخصائي النفسي دراسة ميدانية في كل من ولاية أم البواقي، وتبسة ، هدفت الدراسة إلى تحديد مستوى كل من الصلابة وتوكيد الذات لدى الأخصائي النفسي، ومعرفة طبيعة العلاقة بين الصلابة وتوكيد الذات لديهم، واعتمدت على المنهج الوصفي الارتباطي، حيث تكونت عينة دراسة من (71) أخصائي نفسي، موزعين على كل من مدينة أم البواقي، ومدينة تبسة، واستخدمت الدراسة مقياس الصلابة النفسية وقياس توكيد الذات وتوصلت نتائج الدراسة إلى الآتي: يمتلك الأخصائي النفسي مستوى منخفضاً نسبياً من الصلابة النفسية، يوجد مستوى منخفضاً نسبياً في توكيد الذات لدى عينة الدراسة، توجد فروق ذات دلالة إحصائية في الصلابة النفسية وعلاقتها بتوكيد الذات لدى الأخصائي النفسي.

3- دراسة الشريدة(2021). الصلابة النفسية وعلاقتها باتجاه الطالبات (مرتفع- منخفض) استخدام الإنترنت في كلية التربية، سعت الدراسة إلى التعرف على العلاقة بين الصلابة النفسية واتجاه استخدام الإنترنت (إدمان الإنترنت) والتعرف على مستوى الصلابة النفسية وإدمان الإنترنت لدى الطالبات من جامعة القصيم، وقد تكونت عينة الدراسة من(133)، واعتمدت الدراسة على المنهج الوصفي الارتباطي وطبقت الدراسة مقياس الصلابة النفسية ومقياس اتجاه استخدام الإنترنت لدى طلاب الجامعة وقد أظهرت النتائج وجود علاقة ارتباطية موجبة بين الصلابة النفسية والاستخدام المفرط للإنترنت، الذي يصل لحد الإدمان وكشفت النتائج وجود مستوى مرتفع من الصلابة النفسية ومستوى مرتفع أيضاً من إدمان الإنترنت لدى الطالبات.

ب- الدراسات السابقة التي تناولت متغير التفاعل الاجتماعي

دراسة كلثوم زغوان، فريال قرون(2020). التفاعل الاجتماعي وعلاقته بمستوى الصحة النفسية لدى المعاقين بصرياً، وهدفت الدراة إلى التعرف على علاقة التفاعل الاجتماعي بمستوى الصحة النفسية لدى المراهقين المعاقين بصرياً، كما هدفت إلى الوصول إلى اجابات الفروض التالية:هل توجد علاقة بين التفاعل الاجتماعي والرضا عن الذات لدى المراهقين المعاقين بصريا ذكورا وإناث؟، هل توجد علاقة بين

التفاعل الاجتماعي والشعور بالارتياح مع الآخرين لدى المراهقين المعاقين بصريا ذكور وإناث؟، هل توجد علاقة بين التفاعل الاجتماعي والقدرة على مواجهة مطالب الحياة لدى المراهقين المعاقين بصريا ذكور وإناث؟، هل توجد علاقة بين التفاعل الاجتماعي والسلامة النفسية لدى المراهقين المعاقين بصريا ذكور وإناث؟، واعتمدت الدراسة على استخدام المنهج الوصفي الارتباطي، كما استخدمت الاستبيان كأداة لجمع البيانات المتمثل في: استبيان الصحة النفسية، واستبيان التفاعل الاجتماعي وتكونت عينة الدراسة على 30 مراهقا ومراهقة ممتدرسين بمدرسة صغار المكفوفين بولاية الوادي، وقد تم اختيار العينة بطريقة قصدية. وتوصلت نتائج الدراسة أنه من المتوقع أنه توجد علاقة بين التفاعل الاجتماعي والرضا عن الذات، والشعور بالارتياح مع الآخرين، والقدرة على مواجهة مطالب الحياة، والسلامة النفسية لدى المراهقين المعاقين بصريا ذكور وإناث.

دراسة مظهر العبيدي، مظهر الساعدي (2015). **التعلق الآمن وعلاقته بالتفاعل الاجتماعي لدى تلاميذ المرحلة الابتدائية**، هدف البحث إلى التعرف على التعلق الآمن وعلاقته بالتفاعل الاجتماعي لدى تلاميذ المرحلة الابتدائية، ولتحقيق هدف البحث استخدم الباحث مقياس التعلق الآمن، وقد بنى الباحث مقياس التفاعل الاجتماعي الذي تكون من أربعة محاور، تكونت عينة البحث من (400) تلميذ من تلاميذ المرحلة الابتدائية (الاول/ الثاني) اختيرت بالطريقة العشوائية البسيطة. وقد اظهرت النتائج: 1- يتمتع تلاميذ المرحلة الابتدائية بتعلق آمن. 2- لا يوجد فرق ذو دلالة إحصائية بين الذكور والإناث في متغيري البحث (التعلق الآمن والتفاعل الاجتماعي). 3- إن أفراد عينة البحث لديهم تفاعل اجتماعي. 4- توجد علاقة ارتباطية موجبة بين التعلق الآمن والتفاعل الاجتماعي لدى تلاميذ المرحلة الابتدائية.

التعليق على الدراسات السابقة

من حيث الهدف: تعددت الأهداف المراد تحقيقها للدراسات السابقة التي تناولت المتغير الأول الصلابة النفسية والمتغير الثاني التفاعل الاجتماعي، وتشابهت بعض الدراسات التي تناولت الصلابة النفسية في نفس السياق منها دراسة نايف وحميد الدين ودراسة الشريدة حيث هدفنا الدراستين للكشف عن علاقة الصلابة النفسية والإدمان الشبكي (الإنترنت- شبكات التواصل الاجتماعي)، كما تقاربت استخدام المقاييس المستخدمة كأدوات للدراستين، بينما الدراسات التي تناولت متغير التفاعل الاجتماعي فبالإضافة إلى تنوع الأهداف فقد استخدمنا الدراستين مقاييس مختلفة كأدوات للدراسة، كما اختلفت عينتا الدراسة، والجدير بالذكر أن الدراسة الحالية تميزت عن الدراسات السابقة أنها قد تكاد تكون الأولى من نوعها في البحث عن علاقة الصلابة النفسية والتفاعل الاجتماعي لدى طلبة معاهد وزارة التربية لإقليم كردستان التابعة لدولة العراق، حيث بعد الإطلاع على الأدبيات والدراسات السابقة التي تناولت كلتا المتغيرين السابقين (الصلابة النفسية- التفاعل الاجتماعي) لم تتطرق لهما الدراسات الأخرى معاً وبالأخص مع عينة الدراسة المحددة بالدراسة.

من حيث المنهج: اتفقت أغلب الدراسات السابقة التي تناولت المتغيرين محل الدراسة على المنهج الوصفي باختلاف أنواعه.

من حيث الأدوات: اتفقت معظم الدراسات السابقة في استخدام مقياس الصلابة النفسية فيما يخص بمتغير الصلابة النفسية، كما استعانت بعضها بالأستبيان كأداة جمع البيانات فيما يخص المتغير الثاني التفاعل الاجتماعي .

منهجية البحث وإجراءاتها

استخدمت الباحثة المنهج الوصفي الإرتباطي المقارن لملائمته لتحقيق أهداف البحث، حيث يهدف المنهج الحالي لوصف الظاهره كما هي في وقتها الراهن بجمع المعلومات حولها ومقارنتها، ووصف نوعية العلاقة بين متغيراتها، كما اعتمدت الدراسة على الطريقة الإرتباطية للتعرف على العلاقة بين المتغيرات والقدرة التنبؤية لها، وطريقة المقارنة للتعرف على الفروق وفقاً للمتغيرات الديموغرافية.

مجتمع البحث

يتكون مجتمع البحث الحالي من (403) طالباً، (233) طالب، (170) طالبة من طلبة وزارة التربية لإقليم كردستان- العراق. و تتوزع عينة البحث الحالي حسب ثلاث متغيرات(الجنس، التخصص، والمرحلة الدراسية)

جدول رقم 1 يبين توزيع افراد العينة حسب متغير الجنس

المتغيرات	عدد الطلبة	النسبة المئوية
ذكور	233	%57.8
اناث	170	%42.1
مجموع	403	%99.99

جدول رقم 2: يبين توزيع افراد العينة حسب متغير التخصص

التخصصات	ذكور	اناث	المجموع
معهد الفنون الجميلة	99	54	153
معهد الرياضي	74	64	138
معهد الكمبيوتر	60	52	112
المجموع	233	170	403

جدول رقم 3 : يبين توزيع افراد العينة حسب متغير الجنس و المرحلة

التخصص و الجنس		معهد الفنون الجميلة		معهد الرياضي		معهد الكمبيوتر		المجموع	
المرحلة		ذكور	اناث	ذكور	اناث	ذكور	اناث	ذكور	اناث
مرحلة الثانية		33	16	28	26	25	23	86	65
مرحلة الثالثة		32	22	32	21	12	7	76	50
مرحلة الخامسة		34	16	14	17	23	22	71	55
المجموع		99	54	74	64	60	52	233	170

أدوات البحث

استخدم البحث الحالي أداتين لجمع المعلومات من عينة الدراسة لتحقيق اهداف البحث والإجابة عن تساؤلاته وفروضه وهما كما يلي:
 باعداد مقياس الصلابة النفسية، تالف المقياس من (39)فقرة وبناءمقياس التفاعل الاجتماعي الذي تكون من(31)فقرة وبيدائل إجابة خماسية(1,2,3,4,5) وتم استخراج كل من الصدق الظاهري والخصائص السايكومترية لمقياس الصلابة النفسية ومقياس التفاعل الاجتماعي وبلغ ثبات مقياس الصلابة النفسية 0.94 وثبات مقياس التفاعل الاجتماعي 0.97. وقد تم استخدام الحقيبة الاحصائية لمعالجة البيانات.

الإجراءات الإحصائية لتحليل الفقرات

إن الهدف الأساس من تحليل الفقرات الحصول على بيانات يتم بموجبها حساب القوة التمييزية لفقرات المقياس ، والقوة التمييزية مدى قدرة الفقرة على التمييز بين الأفراد المميزين في الصفة التي يقيسها المقياس ، وبين الأفراد الضعاف في الصفة نفسها ، ومن ثم فهي تعمل على الإبقاء على الفقرات الجيدة في المقياس (Eble,1972,p.392) وتعد طريقة المجموعتين الطرفيتين (الموازنة الطرفية) ، والاتساق الداخلي (علاقة درجة الفقرة بالدرجة الكلية للمقياس) اجرائين مناسبين في عملية تحليل الفقرات ، وبذلك لجأت الباحثة إلى كلتا الطريقتين في تحليل فقرات مقياسي الصلابة النفسية والتفاعل الاجتماعي .

أ- القوة التمييزية لفقرات المقياس

ولتحقيق ذلك أعتمدت الباحثة أسلوب المجموعتين الطرفيتين ، إذ يتم في هذا الأسلوب اختيار مجموعتين طرفيتين من الأفراد بناء على الدرجات الكلية التي حصلوا عليها في المقياس ، ويتم تحليل كل فقرة من فقرات المقياس باستعمال الاختبار التائي (t-test) لعينتين مستقلتين لاختبار دلالة الفرق

بين المجموعتين العليا والدنيا (Edwards,1957,p.152) ، ولتحقيق ذلك أتبعته الباحثة الخطوات الآتية :

- أ- قامت الباحثة بتطبيق مقياسي الصلابة النفسية والتفاعل الاجتماعي، على عينة عشوائية من طلبة معاهد وزارة التربية لاقليم كردستان بلغ عددهم (403).
- ب- تصحيح كل استمارة وتحديد الدرجة الكلية لكل منها .
- ت- ترتيب الدرجات التي حصل عليها الافراد تنازليا (من أعلى درجة إلى أدنى درجة).
- ث- إختيار نسبة قطع لتحديد المجموعتين الطرفيتين ، وتختلف النسب المعتمدة كمييار لتحديد تلك المجموعتين ، إذ تشير أنستازي Anastasi إلى أن النسبة المقبولة للقطع تتراوح بين (25%-33%) (Anastasi,1876,p.208) .

في حين أشار أيبيل (Eble(1972,P.261 إلى أن نسبة (27%) تعد أفضل نسبة لتحديد المجموعتين المتطرفتين وذلك لأنه على وفق هذه النسبة يتم الحصول على عينة بأكبر حجم وأقصى تمايز ممكن، وفي ضوء هذه النسبة (27%) بلغ عدد الاستمارات لكل مجموعة (109) استمارة ، أي إن عدد الاستمارات التي خضعت للتحليل بلغ (218) استمارة .

ج- قامت الباحثة بتطبيق الاختبار التائي (t-test) لعينتين مستقلتين لاختبار دلالة الفرق بين المجموعتين العليا والدنيا على كل فقرة ، وتعد الفقرة مميزة إذا كانت القيمة التائية المحسوبة أعلى من القيمة التائية الجدولية¹، والجدولين (4) و(5) يوضحان ذلك .

جدول (4) القوة التمييزية لمقياس الصلابة النفسية باستعمال العينتين المتطرفتين

رقم الفقرة	المجموعة	الوسط الحسابي	الانحراف المعياري	التائية المحسوبة	الدالة
1	عليا	3.42	1.15	7.76	دالة
	دنيا	2.39	0.77		
2	عليا	3.39	1.16	7.68	دالة
	دنيا	2.37	0.75		
3	عليا	3.44	1.14	8.62	دالة
	دنيا	2.32	0.73		
4	عليا	3.4	1.16	7.73	دالة

مجلة قهلاى زانست العلمية

مجلة علمية دورية محكمة تصدر عن الجامعة اللبنانية الفرنسية - اربيل، كوردستان، العراق

المجلد (٩) - العدد (٤) ، شتاء ٢٠٢٤

رقم التصنيف الدولي: ISSN 2518-6558 (Print) - ISSN 2518-6566 (Online)



		0.79	2.37	دنيا	
دالة	8.24	1.15	3.42	عليا	5
		0.77	2.33	دنيا	
دالة	8.13	1.16	3.39	عليا	6
		0.79	2.29	دنيا	
دالة	8.74	1.15	3.42	عليا	7
		0.77	2.27	دنيا	
دالة	8.40	1.16	3.39	عليا	8
		0.77	2.27	دنيا	
دالة	9.45	1.14	3.47	عليا	9
		0.75	2.23	دنيا	
دالة	8.68	1.18	3.4	عليا	10
		0.76	2.24	دنيا	
دالة	9.34	1.17	3.45	عليا	11
		0.73	2.21	دنيا	
دالة	8.99	1.19	3.41	عليا	12
		0.73	2.21	دنيا	
دالة	9.93	1.17	3.5	عليا	13
		0.74	2.18	دنيا	
دالة	9.56	1.18	3.46	عليا	14
		0.74	2.18	دنيا	
دالة	9.74	1.17	3.5	عليا	15
		0.78	2.18	دنيا	

دالة	9.38	1.18	3.46	عليا	16
		0.78	2.18	دنيا	
دالة	10.01	1.16	3.51	عليا	17
		0.78	2.17	دنيا	
دالة	9.73	1.18	3.48	عليا	18
		0.78	2.17	دنيا	
دالة	10.54	1.15	3.53	عليا	19
		0.76	2.14	دنيا	
دالة	10.16	1.17	3.5	عليا	20
		0.76	2.14	دنيا	
دالة	10.34	1.14	3.55	عليا	21
		0.79	2.17	دنيا	
دالة	9.01	1.19	3.44	عليا	22
		0.8	2.2	دنيا	
دالة	9.49	1.17	3.5	عليا	23
		0.81	2.2	دنيا	
دالة	8.69	1.2	3.42	عليا	24
		0.81	2.22	دنيا	
دالة	9.12	1.18	3.48	عليا	25
		0.81	2.23	دنيا	
دالة	8.92	1.18	3.4	عليا	26
		0.77	2.2	دنيا	
دالة	9.36	1.16	3.46	عليا	27

مجلة قهلاى زانست العلمية

مجلة علمية دورية محكمة تصدر عن الجامعة اللبنانية الفرنسية - اربيل، كوردستان، العراق

المجلد (٩) - العدد (٤) ، شتاء ٢٠٢٤

رقم التصنيف الدولي: ISSN 2518-6558 (Print) - ISSN 2518-6566 (Online)



		0.77	2.21	دنيا	
دالة	8.48	1.18	3.36	عليا	28
		0.77	2.21	دنيا	
دالة	8.91	1.16	3.41	عليا	29
		0.77	2.22	دنيا	
دالة	8.29	1.18	3.36	عليا	30
		0.77	2.24	دنيا	
دالة	9.01	1.14	3.46	عليا	31
		0.79	2.27	دنيا	
دالة	8.09	1.16	3.39	عليا	32
		0.78	2.3	دنيا	
دالة	8.33	1.14	3.44	عليا	33
		0.79	2.33	دنيا	
دالة	7.80	1.15	3.38	عليا	34
		0.79	2.33	دنيا	
دالة	8.04	1.13	3.43	عليا	35
		0.81	2.36	دنيا	
دالة	7.51	1.14	3.37	عليا	36
		0.81	2.36	دنيا	
دالة	8	1.12	3.44	عليا	37
		0.83	2.38	دنيا	
دالة	7.50	1.14	3.39	عليا	38
		0.83	2.38	دنيا	

دالة	7.29	1.13	3.42	عليا	39
		0.84	2.44	دنيا	

جدول (5) القوة التمييزية لمقياس التفاعل الاجتماعي باستعمال العينتين المتطرفتين

رقم الفقرة	المجموعة	الوسط الحسابي	الانحراف المعياري	التانية المحسوبة	الدالة
1	عليا	3.63	0.78	10.97	دالة
	دنيا	2.52	0.72		
2	عليا	3.65	0.77	11.73	دالة
	دنيا	2.47	0.72		
3	عليا	3.61	0.73	11.35	دالة
	دنيا	2.52	0.69		
4	عليا	3.62	0.76	11.72	دالة
	دنيا	2.48	0.69		
5	عليا	3.67	0.78	11.85	دالة
	دنيا	2.49	0.69		
6	عليا	3.68	0.78	12.34	دالة
	دنيا	2.44	0.7		
7	عليا	3.7	0.79	12.38	دالة
	دنيا	2.47	0.68		
8	عليا	3.68	0.71	12.95	دالة
	دنيا	2.47	0.68		
9	عليا	3.68	0.76	12.89	دالة

مجلة قهلاى زانست العلمية

مجلة علمية دورية محكمة تصدر عن الجامعة اللبنانية الفرنسية - اربيل، كوردستان، العراق

المجلد (٩) - العدد (٤) ، شتاء ٢٠٢٤

رقم التصنيف الدولي: ISSN 2518-6558 (Print) - ISSN 2518-6566 (Online)



		0.66	2.44	دنيا	
	دالة	13.95	0.71	3.68	عليا
		0.65	2.39	دنيا	10
	دالة	13.42	0.7	3.66	عليا
		0.65	2.44	دنيا	11
	دالة	14.31	0.7	3.69	عليا
		0.65	2.38	دنيا	12
	دالة	14.47	0.73	3.73	عليا
		0.63	2.4	دنيا	13
	دالة	14.78	0.71	3.75	عليا
		0.63	2.41	دنيا	14
	دالة	14.53	0.69	3.7	عليا
		0.63	2.4	دنيا	15
	دالة	14.57	0.67	3.7	عليا
		0.63	2.41	دنيا	16
	دالة	14.65	0.68	3.72	عليا
		0.64	2.4	دنيا	17
	دالة	15.18	0.72	3.73	عليا
		0.63	2.35	دنيا	18
	دالة	14.38	0.69	3.7	عليا
		0.64	2.4	دنيا	19
	دالة	13.66	0.76	3.7	عليا
		0.64	2.39	دنيا	20

مجلة قهلاى زانست العلمية

مجلة علمية دورية محكمة تصدر عن الجامعة اللبنانية الفرنسية - اربيل، كوردستان، العراق

المجلد (٩) - العدد (٤) ، شتاء ٢٠٢٤

رقم التصنيف الدولي: ISSN 2518-6558 (Print) - ISSN 2518-6566 (Online)



دالة	13.65	0.68	3.63	عليا	21
		0.65	2.4	دنيا	
دالة	13.61	0.71	3.65	عليا	22
		0.64	2.4	دنيا	
دالة	12.59	0.72	3.66	عليا	23
		0.68	2.47	دنيا	
دالة	12.68	0.74	3.63	عليا	24
		0.65	2.44	دنيا	
دالة	12.78	0.75	3.66	عليا	25
		0.66	2.44	دنيا	
دالة	11.82	0.75	3.6	عليا	26
		0.66	2.47	دنيا	
دالة	11.94	0.73	3.62	عليا	27
		0.68	2.49	دنيا	
دالة	11.85	0.76	3.65	عليا	28
		0.68	2.5	دنيا	
دالة	11.94	0.74	3.63	عليا	29
		0.68	2.49	دنيا	
دالة	11.32	0.75	3.6	عليا	30
		0.68	2.5	دنيا	
دالة	10.32	0.83	3.61	عليا	31
		0.69	2.54	دنيا	

من الجدولين السابقين يتبين أن جميع فقرات مقياسي الصلابة النفسية والتفاعل الاجتماعي مميزة لان قيمها التائية المحسوبة أعلى من التائية الجدولية البالغة (1.96) عند مستوى (0.05) ودرجة حرية (216) .

أ- علاقة درجة الفقرة بالدرجة الكلية للمقياس (صدق الفقرة Item Validity)

وهو الأسلوب الآخر الذي يستعمل في تحليل مفردات الاختبار والذي يعبر عن مدى صدق الفقرة، وذلك بإيجاد معامل الارتباط بين درجة كل فقرة والدرجة الكلية في الاختبار، إذ تعبر الدرجة الكلية عما يقيسه الاختبار بالفعل، وبذلك تزداد جودة الاختبار إذا أشتمل على مفردات ترتبط ارتباطاً مرتفعاً بالدرجة الكلية (Lindquist, 1951, p.286).

اذ تعد الدرجة الكلية للمقياس بمثابة مقاييس محكية أنية عن طريق ارتباطها بدرجات الأفراد على الفقرات، ومن ثم فإن ارتباط درجة الفقرة بالدرجة الكلية للمقياس يعني أن الفقرة تقيس ما تقيسه الدرجة الكلية، وفي ضوء هذا المؤشر يتم الإبقاء على الفقرات التي تكون معاملات ارتباط درجاتها بالدرجة الكلية دالة إحصائياً والمقياس الذي تنتخب فقراته طبقاً لهذا المؤشر يمتلك صدقاً بنائياً عند إجراء تحليل فقراته (Anastasi, 1976, p:154).

ولتحقيق ذلك استعملت الباحثة معامل ارتباط بيرسون Pearson لاستخراج العلاقة الارتباطية بين درجة كل فقرة من فقرات مقياسي الصلابة النفسية والتفاعل الاجتماعي والدرجة الكلية ل (403) استمارة أي العينة ككل، وعند موازنة قيم الارتباط مع قيمة معامل ارتباط بيرسون الجدولية البالغة (0.098) عند مستوى (0.05) ودرجة حرية (401) أتضح أن الارتباطات كلها دالة إحصائياً لمقياسي الصلابة النفسية والتفاعل الاجتماعي والجدولين (6) (7) يوضحان ذلك

جدول (6) صدق فقرات مقياس الصلابة النفسية باستعمال أسلوب علاقة درجة الفقرة بالدرجة الكلية

الفقرة	قيمة الارتباط	الدلالة	الفقرة	قيمة الارتباط	الدلالة	الفقرة	قيمة الارتباط	الدلالة	الفقرة	قيمة الارتباط	الدلالة
1	0.49	دالة	11	0.54	دالة	21	0.58	دالة	31	0.54	دالة
2	0.51	دالة	12	0.54	دالة	22	0.56	دالة	32	0.52	دالة
3	0.53	دالة	13	0.56	دالة	23	0.58	دالة	33	0.51	دالة
4	0.52	دالة	14	0.56	دالة	24	0.56	دالة	34	0.51	دالة
5	0.51	دالة	15	0.56	دالة	25	0.56	دالة	35	0.5	دالة

دالة	0.49	36	دالة	0.55	26	دالة	0.56	16	دالة	0.53	6
دالة	0.50	37	دالة	0.56	27	دالة	0.58	17	دالة	0.53	7
دالة	0.48	38	دالة	0.54	28	دالة	0.58	18	دالة	0.54	8
دالة	0.45	39	دالة	0.54	29	دالة	0.59	19	دالة	0.55	9
			دالة	0.53	30	دالة	0.59	20	دالة	0.54	10

جدول (7) صدق فقرات مقياس التفاعل الاجتماعي باستعمال أسلوب علاقة درجة الفقرة بالدرجة الكلية

الفرقة	قيمة	الدالة	الفرقة	قيمة	الدالة	الفرقة	قيمة	الدالة	الفرقة	قيمة	الدالة
	الارتباط			الارتباط			الارتباط			الارتباط	
1	0.63	دالة	9	0.73	دالة	17	0.74	دالة	25	0.72	دالة
2	0.65	دالة	10	0.72	دالة	18	0.76	دالة	26	0.66	دالة
3	0.66	دالة	11	0.74	دالة	19	0.74	دالة	27	0.68	دالة
4	0.66	دالة	12	0.72	دالة	20	0.74	دالة	28	0.66	دالة
5	0.70	دالة	13	0.76	دالة	21	0.71	دالة	29	0.67	دالة
6	0.69	دالة	14	0.76	دالة	22	0.72	دالة	30	0.64	دالة
7	0.73	دالة	15	0.74	دالة	23	0.72	دالة	31	0.62	دالة
8	0.71	دالة	16	0.74	دالة	24	0.70	دالة			

ب- علاقة درجة الفقرة بدرجة المجال لمقياس التفاعل الاجتماعي :

ولتحقيق ذلك قامت الباحثة باستخراج العلاقة الارتباطية بين درجة كل فقرة من فقرات مقياس التفاعل الاجتماعي والدرجة الكلية للمجال الذي توجد فيه ، وذلك بالاعتماد على درجات أفراد العينة ككل ، وقد أتضح أن معاملات الارتباط كلها دالة إحصائياً عند موازنتها بالقيمة الجدولية لمعامل ارتباط بيرسون والبالغة (0.098) عند مستوى (0.05) ودرجة حرية (401) ، والجدول (8) يوضح ذلك .

جدول (8) صدق فقرات مقياس التفاعل الاجتماعي باستعمال أسلوب علاقة درجة الفقرة بالدرجة الكلية للمجال الذي تنتمي اليه

الفقرة	المجال	معامل الارتباط	الدالة	الفقرة	المجال	معامل الارتباط	الدالة	الفقرة	المجال	معامل الارتباط	الدالة
1	تكوين الصداقات	0.83	دالة	12	المحبة	0.87	دالة	23	المشاركة	0.88	دالة
2	تكوين الصداقات	0.82	دالة	13	المحبة	0.88	دالة	24	المشاركة	0.88	دالة
3	تكوين الصداقات	0.86	دالة	14	المحبة	0.86	دالة	25	المشاركة	0.88	دالة
4	تكوين الصداقات	0.84	دالة	15	المحبة	0.82	دالة	26	الانتماء	0.83	دالة
5	تكوين الصداقات	0.88	دالة	16	المقبولية	0.80	دالة	27	الانتماء	0.85	دالة
6	تكوين الصداقات	0.85	دالة	17	المقبولية	0.85	دالة	28	الانتماء	0.87	دالة
7	تكوين الصداقات	0.88	دالة	18	المقبولية	0.87	دالة	29	الانتماء	0.87	دالة
8	تكوين الصداقات	0.83	دالة	19	المقبولية	0.87	دالة	30	الانتماء	0.85	دالة
9	تكوين الصداقات	0.80	دالة	20	المقبولية	0.86	دالة	31	الانتماء	0.83	دالة
10	المحبة	0.81	دالة	21	المقبولية	0.81	دالة				
11	المحبة	0.86	دالة	22	المشاركة	0.88	دالة				

ح - علاقة درجة المجال بالدرجة الكلية والمجال بالمجال لمقياس التفاعل الاجتماعي

إن ارتباطات المجالات الفرعية بالدرجة الكلية للمقياس وارتباطات المجالات مع بعضها هي قياسات أساس للتجانس لأنها تساعد في تحديد مجال السلوك المراد قياسه (Anastasi, 1976, p.155). وقد تم تحقيق ذلك بإيجاد العلاقة الارتباطية بين درجات أفراد العينة ضمن كل مجال من مجالات المقياس والدرجة الكلية لمقياس التفاعل الاجتماعي فضلاً عن علاقة المجالات مع بعضها وذلك بالاعتماد على درجات أفراد العينة ككل وقد أتضح أن معاملات الارتباط دالة إحصائياً خلال موازنتها بالقيمة الجدولية لبيرسون والبالغة (0.098) عند مستوى (0.05) ودرجة حرية (401)، والجدول (9) يوضح ذلك .

جدول (9) صدق مقياس التفاعل الاجتماعي باستعمال أسلوب علاقة المجال بالمجال والمجال بالدرجة الكلية

المجال	تكوين الصداقات	المحبة	المقبولية	المشاركة	الانتماء	التفاعل الاجتماعي
تكوين الصداقات	1	0.77	0.54	0.42	0.38	0.81
المحبة	--	1	0.74	0.54	0.49	0.87
المقبولية	--	--	1	0.78	0.66	0.88
المشاركة	--	--	--	1	0.84	0.81
الانتماء	--	--	--	--	1	0.77

د- المؤشرات الاحصائية الوصفية :

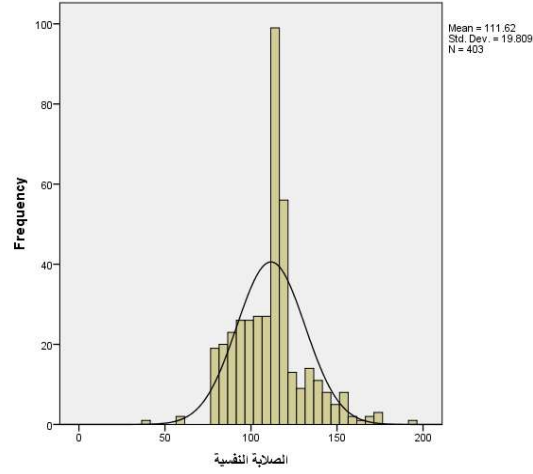
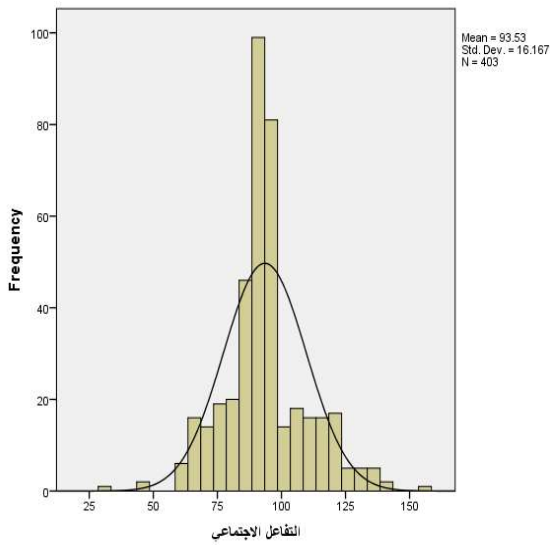
عند تطبيق مقياسي الصلابة النفسية والتفاعل الاجتماعي على أفراد عينة البحث البالغ عددهم (403) فرد حصلت الباحثة على عدد من المؤشرات الإحصائية، ولما كان توزيع درجات أفراد العينة على المقياسين توزيعاً اعتدالياً إذ كانت قيمتي الألتواء (1) فأقل (السيد، 1979: 127)، لذا لجأت الباحثة الى استخدام الوسائل الأحصائية المعلمية (Parametric Statistic) في تحليل بيانات بحثها احصائياً .

جدول(10) الخصائص الإحصائية الوصفية لعينة البحث على مقياسي الصلابة النفسية والتفاعل الاجتماعي

ت	المؤشر	الصلابة النفسية	التفاعل الاجتماعي
1	المتوسط Mean	111.62	93.53
2	الوسيط Median	115	92
3	المنوال Mode	117	92
4	الانحراف المعياري Std.Dev	19.81	16.17
5	الالتواء Skewness	0.46	0.37
6	التفلطح Kurtosis	1.52	1.34
7	أقل درجة Minimum	39	31
8	أعلى درجة Maximum	195	155

هـ- ثبات ألفا كرونباخ لمقياسي الصلابة النفسية والتفاعل الاجتماعي :

وقد تحققت الباحثة من ثبات مقياسي الصلابة النفسية والتفاعل الاجتماعي بطريقة كرونباخ وذلك بالاعتماد على بيانات العينة الكلية ، وقد بلغ معامل الثبات بهذه الطريقة (0.94) لمقياس الصلابة النفسية ، أما مقياس التفاعل الاجتماعي فقد بلغ (0.97) .



شكل (1) الصلابة النفسية

شكل (2) التفاعل الاجتماعي

نتائج الدراسة ومناقشتها

الهدف (1) قياس الصلابة النفسية لدى طلبة معاهد وزارة التربية لاقليم كردستان : قامت الباحثة بتطبيق مقياس الصلابة النفسية على أفراد عينة البحث البالغ عددهم (403) فرد ، وقد أظهرت النتائج أن متوسط درجاتهم على المقياس بلغ (111.62) درجة وبانحراف معياري مقداره (19.81) درجة ، وعند موازنة هذا المتوسط مع المتوسط الفرضي للمقياس والبالغ (117) درجة ، وباستعمال الاختبار التائي (t-test) لعينة واحدة تبين أن الفرق دال إحصائيا ولصالح المتوسط الفرضي، إذ كانت القيمة التائية المحسوبة أعلى من القيمة التائية الجدولية والبالغة (1.96) بدرجة حرية (402) ومستوى دلالة (0.05)، والجدول (11) يوضح ذلك .

جدول(11) الاختبار التائي للفرق بين متوسط العينة والمتوسط الفرضي لمقياس الصلابة النفسية

مستوى الدلالة	درجة الحرية	القيمة التائية الجدولية	القيمة المحسوبة	المتوسط الفرضي	الانحراف المعياري	المتوسط الحسابي	حجم العينة
دال	402	1.96	5.45	117	19.81	111.62	403

تشير نتيجة الجدول (11) الى ان عينة البحث لديهم الصلابة النفسية بمستوى منخفض.

الهدف (2) : قياس التفاعل الاجتماعي لدى طلبة معاهد وزارة التربية لاقليم كردستان: قامت الباحثة بتطبيق مقياس التفاعل الاجتماعي على أفراد عينة البحث البالغ عددهم (403) فرد، وقد أظهرت النتائج أن متوسط درجاتهم على المقياس بلغ (93.53) درجة وبنحرف معياري مقداره (16.17) درجة ، وعند موازنة هذا المتوسط مع المتوسط الفرضي للمقياس والبالغ (93) درجة ، وباستعمال الاختبار التائي (t-test) لعينة واحدة تبين أن الفرق غير دال إحصائياً، إذ كانت القيمة التائية المحسوبة أقل من القيمة التائية الجدولية والبالغة (1.96) بدرجة حرية (402) ومستوى دلالة (0.05) والجدول (12) يوضح ذلك .

جدول(12) الاختبار التائي للفرق بين متوسط العينة والمتوسط الفرضي لمقياس التفاعل الاجتماعي

حجم العينة	المتوسط الحسابي	الانحراف المعياري	المتوسط الفرضي	القيمة المحسوبة	القيمة التائية الجدولية	درجة الحرية	مستوى الدلالة
403	93.53	16.17	93	0.65	1.96	402	غير دال

تشير نتيجة الجدول (12) الى ان عينة البحث لديهم التفاعل الاجتماعي بمستوى متوسط.

الهدف (3) : قياس دلالة الفرق في الصلابة النفسية لدى طلبة معاهد وزارة التربية لاقليم كردستان تبعاً لمتغيرات (الجنس ، المرحلة الدراسية ، ونوع المعهد):
أ- قياس دلالة الفرق في الصلابة النفسية لدى طلبة معاهد وزارة التربية لاقليم كردستان تبعاً لمتغير الجنس.

ولتحقيق هذا الهدف تم استعمال الاختبار التائي (t-test) لعينتين مستقلتين لتعرف الفروق في الصلابة النفسية تبعاً لمتغير الجنس (ذكور ، أناث) والجدول (13) يوضح ذلك :

جدول (13) الاختبار التائي لعينتين مستقلتين لتعرف الفروق في الصلابة النفسية تبعاً لمتغير الجنس (ذكور ، أناث)

العينة	الجنس	العدد	المتوسط	الانحراف المعياري	القيمة المحسوبة	القيمة التائية الجدولية	الدلالة
403	الذكور	233	120.86	17.68	13.07	1.96	دال
	الاناث	170	98.96	15.01			

ويتبين من الجدول(13) أن هناك فرق في الصلابة النفسية تبعاً لمتغير الجنس (ذكور، أنثى) ولصالح الذكور ، وذلك لان القيمة التائية المحسوبة أعلى من القيمة التائية الجدولية البالغة (1.96) عند مستوى (0.05) ودرجة حرية (401) .

ب- قياس دلالة الفرق في الصلابة النفسية لدى طلبة معاهد وزارة التربية لاقليم كردستان تبعاً لمتغير المرحلة الدراسية : ولتحقيق هذا الهدف تم استعمال تحليل التباين الاحادي لتعرف الفروق في الصلابة النفسية تبعاً لمتغير المرحلة الدراسية والجدول(14) يوضح ذلك

جدول(14) المتوسطات الحسابية والانحرافات المعيارية لمقياس الصلابة النفسية تبعاً لمتغير المرحلة الدراسية

المرحلة الدراسية	العدد	المتوسط الحسابي	الانحراف المعياري
مرحلة الثانية	151	116.66	29.24
مرحلة الثالثة	126	108	10.67
مرحلة الخامسة	126	109.21	8.53
الكلية	403	111.62	19.81

ت- تعرف دلالة الفرق في الصلابة النفسية لدى طلبة معاهد وزارة التربية لاقليم كردستان تبعاً لمتغير نوع المعهد : ولتحقيق الهدف تم استخدام تحليل التباين الاحادي لتعرف الفروق في الصلابة النفسية تبعاً لمتغير نوع المعهد كما يوضحه جدول(15)

جدول(15) المتوسطات الحسابية والانحرافات المعيارية لمقياس الصلابة النفسية تبعاً لمتغير نوع المعهد

نوع المعهد	العدد	المتوسط الحسابي	الانحراف المعياري
معهد الفنون الجميلة	153	107.88	16.39
معهد الرياضي	138	111.75	17.52
معهد الكمبيوتر	112	116.57	25.10
الكلية	403	111.62	19.81

جدول(16) تحليل التباين الاحادي للكشف عن دلالة الفروق في الصلابة النفسية تبعاً لمتغير المرحلة الدراسية

مصدر التباين s.of.v	مجموع المربعات s.of.s	درجة الحرية D.F	متوسط المربعات M.S	القيمة الفائية F	الدلالة Sig
بين المجموعات	6214.186	2	3107.093	8.20	دال
داخل المجموعات	151534.728	400	378.837		
الكلية	157748.913	402	---		

وتشير النتيجة أعلاه الى أن هناك فرق دال احصائياً في الصلابة النفسية تبعاً لمتغير المرحلة الدراسية ، إذ بلغت القيمة الفائية المحسوبة (8.20) وهي أعلى من القيمة الفائية الجدولية والبالغة (3) عند مستوى (0.05) ودرجة حرية (2-400) ، ولمعرفة دلالة الفروق بين كل مرحلتين من المراحل الدراسية على حدة قامت الباحثة بأجراء اختبار شيفيه للمقارنات البعدية (الثنائية) ، والجدول(17) يوضح ذلك :

جدول(17) قيم الفروق بين الاوساط وقيم شيفيه الحرجة لتعرف الفروق في الصلابة النفسية تبعاً لمتغير المرحلة الدراسية

المقارنات	العدد	المتوسط الحسابي	الفرق الوسطين	قيمة شيفيه الحرجة	الدلالة
مرحلة الثانية	151	116.66	8.66	5.75	دال عند 0.05 لصالح مرحلة الثالثة
مرحلة الثالثة	126	108			
مرحلة الثانية	151	116.66	7.45	5.75	دال عند 0.05 لصالح مرحلة الخامسة
مرحلة الخامسة	126	109.21			
مرحلة الثالثة	126	108	1.21	6.01	غير دال عند 0.05
مرحلة الخامسة	126	109.21			

ت- تعرف دلالة الفرق في الصلابة النفسية لدى طلبة معاهد وزارة التربية لاقليم كردستان تبعا لمتغير نوع المعهد

ولتحقيق هذا الهدف تم استخدام تحليل التباين الأحادي لتعرف الفروق في الصلابة النفسية تبعا لمتغير نوع المعهد كما يوضحه الجدول (18)

جدول(8) المتوسطات الحسابية والانحرافات المعيارية لمقياس الصلابة النفسية تبعا لمتغير نوع المعهد

نوع المعهد	العدد	المتوسط الحسابي	الانحراف المعياري
معهد الفنون الجميلة	153	107.88	16.39
معهد الرياضي	138	111.75	17.52
معهد الكمبيوتر	112	116.57	25.10
الكلية	403	111.62	19.81

جدول(19)تحليل التباين الاحادي للكشف عن دلالة الفروق في الصلابة النفسية تبعا لمتغير نوع المعهد

مصدر التباين	s.of.v	مجموع المربعات	درجة الحرية	متوسط	القيمة الفائنية	الدلالة
		s.of.s	D.F	مربعات	F	Sig
بين المجموعات	2	4893.221	2	2446.610	6.40	دال
داخل المجموعات	400	152855.692	400	382.139		
الكلية	402	157748.913	402	---		

وتشير النتيجة أعلاه الى أن هناك فرق دال احصائيا في الصلابة النفسية تبعا لمتغير نوع المعهد ، إذ بلغت القيمة الفائنية المحسوبة (6.40) وهي أعلى من القيمة الفائنية الجدولية والبالغة (3) عند مستوى (0.05) ودرجة حرية (2-400). ولمعرفة دلالة الفروق بين كل معهدين على حدة قامت الباحثة بأجراء اختبار شيفيه للمقارنات البعدية (الثنائية) ، والجدول (20) يوضح ذلك :

جدول (20) قيم الفروق بين الاوساط وقيم شيفيه الحرجة لتعرف الفروق في الصلابة النفسية تبعاً لمتغير نوع المعهد

المقارنات	العدد	المتوسط الحسابي	الفرق الوسطي	بين قيمة شيفيه الحرجة	الدلالة
معهد الفنون الجميلة	153	107.88	3.87	5.62	غير دال عند 0.05
معهد الرياضي	138	111.75			
معهد الفنون الجميلة	153	107.88	8.69	5.95	دال عند 0.05 لصالح معهد الكمبيوتر
معهد الكمبيوتر	112	116.57			
معهد الرياضي	138	111.75	4.82	6.09	غير دال عند 0.05
معهد الكمبيوتر	112	116.57			

الهدف (4) : تعرف دلالة الفرق في التفاعل الاجتماعي لدى طلبة معاهد وزارة التربية لاقليم كردستان تبعاً لمتغيرات (الجنس ، المرحلة الدراسية ، ونوع المعهد) .

أ- قياس دلالة الفرق في التفاعل الاجتماعي لدى طلبة معاهد وزارة التربية لاقليم كردستان تبعاً لمتغير الجنس .

ولتحقيق هذا الهدف تم استعمال الاختبار التائي (t-test) لعينتين مستقلتين لتعرف الفروق في التفاعل الاجتماعي تبعاً لمتغير الجنس (ذكور ، أناث) كما يوضحه جدول (21) جدول (21) الاختبار التائي لعينتين مستقلتين لقياس الفروق في التفاعل الاجتماعي تبعاً لمتغير الجنس (ذكور ، أناث) ،

العينة	الجنس	العدد	المتوسط	الانحراف المعياري	التائية المحسوبة	التائية الجدولية	الدلالة
403	الذكور	233	86.03	11.98	12.96	1.96	دال
	الاناث	170	103.79	15.53			

ويتبين من الجدول (21) ان هناك فرق في التفاعل الاجتماعي تبعاً لمتغير الجنس (ذكور، أناث) ولصالح الاناث ، وذلك لأن القيمة التائية المحسوبة أعلى من القيمة التائية الجدولية البالغة (1.96) عند مستوى (0.05) ودرجة حرية (401) .

ب- تعريفاً ف دلالة الفرق في التفاعل الاجتماعي لدى طلبة معاهد وزارة التربية لاقليم كردستان تبعا لمتغير المرحلة الدراسية .
ولتحقيق هذا الهدف تم استعمال تحليل التباين الأحادي لقياس الفروق في التفاعل الاجتماعي تبعا لمتغير المرحلة الدراسية كما يوضحه جدول(22)
جدول(22) المتوسطات الحسابية والانحرافات المعياريّة لمقياس التفاعل الاجتماعي تبعا لمتغير المرحلة الدراسية

المرحلة الدراسية	العدد	المتوسط الحسابي	الانحراف المعياري
مرحلة الثانية	151	91.45	24.57
مرحلة الثالثة	126	96.07	8.52
مرحلة الخامسة	126	93.47	5.63
الكلية	403	93.53	16.17

جدول(23) تحليل التباين الاحادي للكشف عن دلالة الفروق في التفاعل الاجتماعي تبعا لمتغير المرحلة الدراسية.

مصدر التباين	s.of.v	مجموع المربعات	درجة الحرية	متوسط	القيمة	الدلالة
	s.of.s		D.F	مربعات M.S	الفائنية F	Sig
بين المجموعات	1467.369	2	733.684	2.83	غير دال	
داخل المجموعات	103605.108	400	259.013			
الكلية	105072.476	402	---			

وتشير النتيجة أعلاه الى أنه ليس هناك فرق دال احصائيا في التفاعل الاجتماعي تبعا لمتغير المرحلة الدراسية ، إذ بلغت القيمة الفائنية المحسوبة (2.83) وهي أقل من القيمة الفائنية الجدولية والبالغة (3) عند مستوى (0.05) ودرجة حرية (2-400) .

ت- تعرف دلالة الفرق في التفاعل الاجتماعي لدى طلبة معاهد وزارة التربية لاقليم كردستان تبعا لمتغير نوع المعهد .

ولتحقيق هذا الهدف تم استعمال تحليل التباين الاحادي لتعرف الفروق في التفاعل الاجتماعي تبعا لمتغير نوع المعهد كما يتضح جدول (24)

جدول(24) المتوسطات الحسابية والانحرافات المعيارية لمقياس التفاعل الاجتماعي تبعا لمتغير نوع المعهد

نوع المعهد	العدد	المتوسط الحسابي	الانحراف المعياري
معهد الفنون الجميلة	153	96.89	15.72
المعهد الرياضي	138	93.11	14.56
معهد الكمبيوتر	112	89.45	17.72
الكلية	403	93.53	16.17

جدول(25) تحليل التباين الاحادي للكشف عن دلالة الفروق في التفاعل الاجتماعي تبعا لمتغير نوع المعهد

مصدر التباين	s.of.v	مجموع المربعات	درجة الحرية	متوسط	القيمة الفائية	الدلالة Sig
	s.of.s		D.F	M.S	F	
بين المجموعات	3618.317	2	1809.159	7.13	دال	
داخل المجموعات	101454.159	400	253.635			
الكلية	105072.476	402	---			

وتشير النتيجة أعلاه الى أن هناك فرق دال احصائيا في التفاعل الاجتماعي تبعا لمتغير نوع المعهد ، إذ بلغت القيمة الفائية المحسوبة (7.13) وهي أعلى من القيمة الفائية الجدولية والبالغة (3) عند مستوى (0.05) ودرجة حرية (2-400) ، ولمعرفة دلالة الفروق في التفاعل الاجتماعي بين كل معهدين على حدة قامت الباحثة بأجراء اختبار شيفيه للمقارنات البعدية (الثنائية) ، والجدول(26) يوضح ذلك :

جدول (26) قيم الفروق بين الاوساط وقيم شيفيه الحرجة لتعرف الفروق في التفاعل الاجتماعي تبعا لمتغير نوع المعهد

المقارنات	العدد	المتوسط الحسابي	الفرق الوسطي	بين قيمة شيفيه الحرجة	الدلالة
معهد الفنون الجميلة	153	96.89	3.78	4.58	غير دال عند 0.05
المعهد الرياضي	138	93.11			
معهد الفنون الجميلة	153	96.89	7.44	4.85	دال عند 0.05 لصالح معهد الفنون الجميلة
معهد الكمبيوتر	112	89.45			
المعهد الرياضي	138	93.11	3.66	4.96	غير دال عند 0.05
معهد الكمبيوتر	112	89.45			

الهدف (5) : تعرف العلاقة الارتباطية بين الصلابة النفسية والتفاعل الاجتماعي لدى طلبة معاهد وزارة التربية لاقليم كردستان .

لتحقيق هذا الهدف تم استخدام معامل ارتباط (بيرسون) Pearson لحساب معامل الارتباط بين الدرجات الكلية التي حصل عليها أفراد العينة على مقياس الصلابة النفسية والتفاعل الاجتماعي، وقد تبين من النتائج أن هناك علاقة ارتباطية عكسية دالة احصائيا بين الصلابة النفسية والتفاعل الاجتماعي اذ بلغت قيمة الارتباط المحسوب (-0.97) وهي أعلى مقارنة مع قيمة معامل ارتباط بيرسون الجدولية البالغة (0.098) عند مستوى (0.05) ودرجة حرية (401) .

التوصيات البحث

على وفق النتائج التي توصلت إليها الباحثة في الدراسات التي قارنتها وفي ضوء ما خلصت إليه البحوث المراجعة من نتائج، يوصي الباحثة بما يأتي:

- إجراء مزيد من الدراسات للكشف عن مستوى الصلابة النفسية والتفاعل الاجتماعي والعلاقة بينهما لدى شرائح وعينات عمرية مختلفة.
- وضع خطط تحفيزية داخل المعاهد من أجل تفاعل الطلبة وتعزيز صلابتهم.

- إجراء دراسات شبيهة تجريبية للتعرف على فعالية البرامج الإرشادية في زيادة وتحسين مستوى الصلابة النفسية والتفاعل الاجتماعي لدى طلبة المعاهد.
- قيام المعاهد بفتح وحدات الإرشادية و النفسية للقيام بنشاطات توعية لطلبة وتشجيعهم على الانجاز الاكاديمي الجيد. والبحث عن برامج إنمائية ووقائية تستهدف الى زيادة مستوى الصلابة النفسية لدى الطلبة على انه جزء من برامج اعداد الشخصية و الصحية النفسية
- وجود وحدات نفسية داخل الكليات، تعمل على رعاية الطلبة، وارشادهم لتدعيم الصلابة النفسية لديهم، تحت اشراف مرشدين و اخصائيين نفسيين.

مقترحات البحث

- تقترح الباحثة على الباحثين مستقبلاً إجراء دراسة مقارنة نظرية بين الصلابة النفسية والتفاعل الاجتماعي لدى عينات مختلفة من طلاب الجامعات والمعاهد.
- فاعلية برنامج إرشادي لتنمية الذات الإيجابية والتي تسهم بدورها بارتفاع معدل الصلابة.
- توصي الباحثون بانجاز الدراسات الآتية:

- مصادر الصلابة النفسية :

دراسة ارتفاع لفئات عمرية مختلفة في المجتمع الكردي .

- تقترح الباحثة عددا من الدراسات والبحوث استكمالاً لمجال هذه الدراسة في علم النفس وهي كالتالي:
- 1. النموذج البنائي للعلاقة بين الصلابة النفسية والاتجاه نحو الدراسة المعاهد والتحصيل الدراسي.
- 2. عمل الدراسة الحالية نفسها على مراحل عمرية وتعليمية مختلفة .
- 3. عمل الدراسة الحالية في جميع المعاهد وفي جميع المقررات والتخصصات المختلفة
- 4. التأكيد على دراسة متغيرات البحث الحالي بصورة موسعة نظراً لعدم وجود دراسات في هذا المجال وهذا في حدود علم الباحثة.
- 5. بحث علاقة الصلابة النفسية لدى اعضاء هيئة التدريس في الاطار المعهد وعلاقتها بمستوى اداء الطلاب ومهاراتهم الاجتماعية.
- 6. قياس مدى تأثير الشعور بالصلابة النفسية لدى الطلبة في تنمية قدراتهم الابداعية.

قائمة المراجع

1. الجموعي مومن بكوش، أحمد جلول(2021). التفاعل الاجتماعي ومختلف صورته-مدخل نظري، مجلة الباحث في العلوم الإنسانية والاجتماعية، 2710.
2. ربي أحمد الزغلول(2020). أثر التدريب على الصلابة النفسية في التكيف الاجتماعي- أطروحة دكتوراه، جامعة اليرموك، قاعدة معلومات دار المنظمة.
3. سفيان إبراهيم الزبيدي(2020). قلق المستقبل وتقدير الذات كمنبئات بالصلابة النفسية لدى طلبة الجامعة، مجلة التربية: الأزهر3(187)، 119-166.
4. كريتش، دافيدوف وآخرون(1974). سيكولوجية الفرد في المجتمع، ترجمة حامد عبدالعزيز الفقي وسيد خير الله، مكتبة الأنجلو المصرية، القاهرة.
5. جورارد، سيدني، ولندزمن، تيد(1988). الشخصية السليمة، ترجمة محمد دلي الكربولي وموافق الحمداني، مطبعة التعليم العالي، بغداد.
6. حسين عليوي سيد الكرخي(2016). التفاعل الاجتماعي لدى طلبة المرحلة الإعدادية، مجلة البحوث التربوية والنفسية، العدد(48).
7. سارة نايف منصور، رضية محمد حميد الدين(2023). الصلابة النفسية وعلاقتها بإدمان شبكات التواصل الاجتماعي لدى عينة من المراهقات في مدينة جدة، المجلة العربية للعلوم ونشر الأبحاث، المجلد7، العدد11، ص128.
8. بثينة حناشي، سامية ابرييم(2020). العلاقة بين الصلابة النفسية وتوكيد الذات لدى الأخصائي النفسي دراسة ميدانية في كل من ولاية أم البواقي، وتبسة، كلية العلوم الاجتماعية والإنسانية، جامعة أم البواقي، رسالة ماجستير.
9. دراسة كلثوم زغوان، فريال قرون(2020). التفاعل الاجتماعي وعلاقته بمستوى الصحة النفسية لدى المعاقين بصرياً، قسم العلم الاجتماعية، كلية العلوم الإنسانية والاجتماعية، جامعة الوادي، رسالة ماجستير.
10. Wheeler, L. and et al (1983). *Loneliness Social Interaction and sex Roles, Journal of Personality and social Psychology*, 45, 1983 -208.
11. Rise, H.T., Wheeler, L. Kernis, M (1985). *on specify the Impact of social Journal of Participation on physical and Psychological Health: psychology, personality and social*, 1985, p48.

بههیزی دهروونی په یوهندی له گه ل کارلیکی کومه لایه تی لای قوتابیانی په ایمانگانانی وهزاره تی په روه رده له هه ریمی کوردستان-عیراق

پوخته:

ئامانجی توپژینه وهی ئیستا ده ستینیشانکردنی په یوهندی نیوان بههیزی دهروونی و کارلیکی کومه لایه تی نیوان قوتابیانی په ایمانگانانی سهر به وهزاره تی په روه رده له هه ریمی کوردستانی عیراق بوو. و نموونه ی توپژینه وه که پیکهاتوو له خویندکارانی په ایمانگانانی وهزاره تی په روه رده (حکومی) بو هه ریمی کوردستان له شاری هه ولیر، که به رده وامن بو سالی خویندنی (2021-2022)، جگه له... توپژینه وه که پشته به رپبازی وه سفی به ستوو له هه ر دوو به شی په یوه نیدار و به راوردکاریه که یدا، بو گه یشتن به ئامانجی توپژینه وه توپژره هه لساوه به ئاماده کردنی پیوه بههیزی دهروونی که پیکهاتوو له (٣٩) برگه وه دروو ستکردنی پیوه کارلیکی کومه لایه تی که پیکهاتوو له (٣١) برگه وه بو هه ر دوو پیوه ره که پینج هه لپژارده دیاری کراوه (١،٢،٣،٤،٥). جیگیری پیوه ره کانی بههیزی دهروونی گه یشته ٩٤٪ وه جیگیری کارلیکی کومه لایه تی گه یشته ٩٧٪. توپژره به رنامه ی پاکجی ئاماری بو زانسته کومه لایه تی ه کانی (SPSS) به کار هینا بو شیکردنه وهی داتا کان. ئه نجامه کانی توپژینه وه که ده ریخستوو که ئاستیکی به رزی بههیزی دهروونی هه بووه جیاوازیه کی ئاماری گرنگ له په یوهندی کومه لایه تی به پیی گوراوه که (ره گه ز)، گوراوی (قوناغی توپژینه وه که)، و به پشته ستن به ئه نجامی توپژینه وه که، توپژره پینیاری ئه نجامدانی توپژینه وه ی زیاتری کرد بو ئاشکرا کردنی ئاستی... بههیزی دهروونی و کارلیکی کومه لایه تی و په یوهندی نیوانیان له گروه ته مه نه جیاوازه کان..

Psychological hardness and its relation to social interaction The students of the institutes of the ministry of education in the Kurdistan region-Iraq

Diman Abdulstar Jawhar yaba

Department of Educational and Psychological Counseling, college of education,
Salahaddin University, Erbil - Kurdistan Region, Iraq.
Email: psychologue.diman@gmail.com

Prof. Dr. Muhammad Muhyaddin Sadia Al-Jabbari

Department of Educational and Psychological Counseling, college of education, Salahaddin
University, Erbil - Kurdistan Region, Iraq.

Keywords: *psychological hardness, social interaction, psychometric, psychometric theories*

Abstract

The current study aimed to identify the relationship between psychological hardness and social interaction among students of the institutes of the Ministry of Education in the Kurdistan Region of Iraq. The level of social interaction according to the variable (sex, academic stage, type of institute), and the study sample consisted of students from the institutes of the Ministry of Education (governmental) for the Kurdistan region in the city of Erbil, who are continuing at all times for the academic year (2021-2022), with the exception of the evening study. The study relied on the descriptive approach in both its relational and comparative parts. the researcher prepared the scale of psychological hardness which consist of (39) items with five alternatives (1,2,3,4,5) and made social interaction scale which consist of (31) items with five alternatives (1,2,3,4,5) as tools for the study. The stability of the

psychological hardiness scale reached (0.94) and the social interaction scale was (0.97). The Statistical Package for the Social Sciences (SPSS) was used to process the data. and the results of the study showed that there was a high level of psychological hardiness among the study sample. Statistically significant differences in the social relationship according to the variable (sex), followed by the variable (study stage), and based on the results of the study, the researcher recommended conducting more studies to reveal the level of psychological hardiness and social interaction and the relationship between them in different age groups and samples.