

چاودیریکردن و هه لسه نگانندی و وشکه سالی له قه زای شه قلاوه له ریگی به کارهینانی ئاماژه کانی (VHI - TCI)

م.ی. ره شید حاجی محمد

به شی جوگرافیا، کۆلیژی ئاداب، زانکۆی سه لاحت ددین، هه ولیر، هه ری می کوردستان، عیراق.

rashid.muhamad@su.edu.krd

سه ره ه هادی طه

به شی جوگرافیا، کۆلیژی ئاداب، زانکۆی سه لاحت ددین، هه ولیر، هه ری می کوردستان، عیراق.

sarhad.taha@su.edu.krd

پوخته

چاودیریکردن و هه لسه نگانندی و وشکه سالی باه تیکی گرنگه بۆ ئیستای ناوچه کانی هه ری می کوردستان، به تایبه تی دوا ی ئه وه ی له م چه ند ساله ی رابردوودا به شیکی زۆری ناوچه کانی هه ری می کوردستان رووبه رووی و وشکه سالی بوونه ته وه. له م تو یژینه وه دا تو یژه ران هه ولیانداه له ریگی زانستی هه ستکردن له دووره وه (RS) و سیسته می زانیارییه جوگرافییه کان (GIS) له ریگی پشت به ستن به وینه ی ئاسمانی مانگه ده ستکرده کانی لاندساتی (4 - 8) بۆ مانگی (نیسان) ی هه ر یه ک له ساله کانی (2008-2015-2022) باروودۆخی و وشکه سالی له ناوچه ی تو یژینه وه (قه زای شه قلاوه) بخه ی نه رووه له ریگی ئاماژه ی جیاوازه کانی تایبه ت به و وشکه سالی وه ک ئاماژه ی باروودۆخی پله ی گه رمی (TCI)، و ئاماژه ی ته ندروستی پۆشاک ی رووه کی (VHI)، وه به کارهینانی ئاماژه ی (LST) بۆ باروودۆخی پله کانی گه رمی، له ریگی کۆمه لیک هاوکیشه و جیبه جیکردنیان له سه ر وینه ئاسمانیه کان له ریگی پرۆگرامه کانی (RS) و (GIS) توانیمان بگه ی ن به ئامانجه کانی تو یژینه وه که. له ئه نجامی تو یژینه وه ده رکه وتوو ه که وا، به پیی ئاماژه ی (TCI) بۆ و وشکه سالی، له نیوان ساله به راوردکارییه کانی (2008_2015_2022) دا سالی (2015)

زانیارییه کانی تو یژینه وه

به روار ی تو یژینه وه:

وه رگرتن: 2023/4/11

په سه ندکردن: 2023/1/6

بلا و کردنه وه: پایز 2024

ووشه سه ره کییه کان

Drought, Vegetation Health Index, Index Temperature Condition Index Land Surface, Temperature Index

Doi:

10.25212/lfu.qzj.9.3.21

که مترین پووبه ری پووبه پرووی ووشکه سالی بوونه ته وه که به گشتی ده گاته (1359 کم 2)، ههروه ها به پیی نه خسه کانی ناماژه (LST) له نیوان ساله به راورد کاربیه کاند، بۆمان دهرکه وت که وا نزمترین پله کانی گهرما له سالی (2015) بـــــوو، که گه بشتۆته (0.6-) پله، به رزترینیش له سالی (2008) بووه که گه شتۆته (43) پله.

نامانجی توپژینه وه:

1. چاودیریکردنی دیاردی ووشکه سالی له ناوچه ی توپژینه وه له رپگای وینه ئاسمانییه کانی لاندسات (8_4) بۆ مانگی (نیسان) ی هه ر یه ک له ساله کانی (2008_2015_2022).
2. نیشاناندانی گرنگی و رۆلی ناماژه کانی (LST_VHI_TCI) له ده ست نیشانکردنی دیاردی ووشکه سالی له رپگای به کارهینانی وینه ئاسمانییه کان، له رپگای پرۆگرامه کانی (RS _ GIS).
3. هه لسه نگانندی دۆخی ووشکه سالی له قه زای شه قلاوه له ماوه ی ساله کانی (2008-2015-2022).

گرنگی توپژینه وه:

1. توپژینه وه که به رچاو روونیمان پیده دات بۆ دهرخستنی دۆخی ووشکه سالی له قه زای شه قلاوه.
2. ئەم توپژینه وه یه به رچاو روونیمان پیده دات له سه ر بارودۆخی پله کانی گهرمی سه ر پرووی زهوی له رپگای به کارهینانی ناماژه ی (LST)، وه ک دهرئه نجامیکی دیاری ووشکه سالی.

گرفتیی توپژینه وه:

1. ئەگه رچی زیاتر له نیوه ی پووبه ری ناوچه ی توپژینه وه ده که ویته ناوچه ی بارانی مسۆگه ر له پاریزگای هه ولیر، به لام ووشکه سالی وه ک کیشیه یه کی ژینگه یی سالانه ده بیته هۆی له نابردن و که مکردنه وه ی پۆشاک ی پووه کی سه رووشتی و له ناوبردنی به ره می کشتوکالی له پاریزگای هه ولیر، که بیگومان ناوچه ی توپژینه وه ش به دهر نییه له م گرفته.
2. به رزبوونه وه ی پله کانی گهرمی به هۆی ووشکه سالی ده بیته هۆی درووستبوونی کیشیه ی ژینگه ی و ئابووری، سالانه ئەم گرفته ش به پروونی تیپینی ده کریت له ناوچه کانی هه ریمی کوردستاندا.

گریمانە ی توژیینه وه:

1. ئایا هه بوونی جیاوازی کاتی و شوینی له پله کانی گهرمی ناوچه ی توژیینه وه بو ساله به اور دکارییه کانی (2008-2015-2022) ده بیته هۆی روودانی ووشکه سالی؟
2. له ئیستادا ئاماژه کانی (TCI) و (VHI) و (LST) پۆلیکی زۆر ده گپن له دیاریکردنی دیارده ی ووشکه سالی و پله کانی گهرمی رووی زهوی له ریگی پشت بهستن به وینه ئاسمانییه کان.

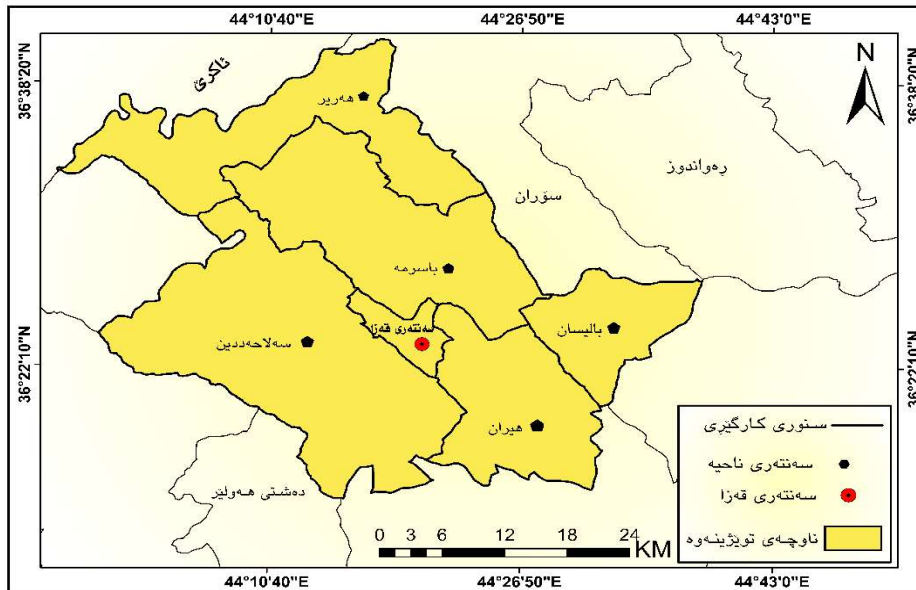
1_ پیشه کی:

دیارده ی ووشکه سالی یه کپکه له و دیارده جوگرافییه ئاووهه وای و کپشه ژینگه یانه ی که وا سالانه گرنگییه کی زۆری پی دهرییت له لایهن پسپۆرانی بواری جوگرافیا و بواره زانستییه کانی تر، به تایبه تیش له م چهنده سالانه ی دوایدا گرنگییه کی تایبه تی پیدراوه و چهنده ن توژیینه وه ی زانستی له سهر کراوه بو دهست نیشانکردنی هۆکاره کانی روودانی و دۆزینه وه ی چاره سهر و که مکردنه وه ی کاریگهرییه نیگه نیفه کانی له سهر ژیا نی مرؤف و ژینگه و کۆمه لگا و ئابووری نیوده وه له تی و ده رنامه ته سرووشتییه کان به گشتی. دیارده ی ووشکه سالی به یه کپک له ئاله نگارییه باوهه کانی ئاووهه وای ههریمی کوردستان داده نرییت، که مه ترسی و کاریگهری زۆری هه یه له سهر ژینگه و بواره کانی ئابووری و کشتوکال و ئاسایشی خۆراک. به کاره پینانی وینه ی مانگه ده ستکرده کان وه ک سه رچاوه ی داتا بو توژیینه وه له ریگی به کاره پینانی زانستی هه ستکردن له دووره (RS) و سیسته می زانیاری جوگرافی (GIS) یه کپکن له ریگا نوئ و کاریگهره کان بو نه نجامدانی توژیینه وه بو چاودیری کردنی گۆرانه ئاووهه واییه کان، که له ئیستادا یه کپکن له و گرفتانه ی که وا کاریگهری زۆریان هه یه له سهر ژینگه ی سرووشتی و مرۆیی و ده بنه هۆی روودانی چهنده ن دیارده ی ترسناک. بایه خی نه م توژیینه وه یه له وه دا دهرده که ویت که هه ولتیکی نوپیه بو چاودیریکردن و هه لسه نگاندنی دیارده ی ووشکه سالی له قه زای شه قلاوه، له ریگی پشت بهستن به ئاماژه کانی (TCI) و (VHI) و (LST)، به هۆی به کاره پینانی وینه ی ئاسمانی مانگی ده ستکردی لاندسات (4_8) بو مانگی (نیسان) ی ههر یه ک له ساله به اور کارییه کانی (2008_2015_2022).

2_ شوینی فه له کی و جوگرافی ناوچه ی تووژینه وه:

ناوچه ی تووژینه وه (قه زای شه قلاوه) یه کیکه له قه زاکانی پارێزگای هه ولیر، که که وتۆته ناوه پاستی پارێزگاکه. هه ر یه ک له قه زاکانی کۆیه و ده شتی هه ولیر و ناوه ندی هه ولیر ده که ونه باشووری ئه م قه زایه، له پۆژئاوای قه زایی خه بات هه لکه وتوووه و قه زای سۆرانیس له پۆژه لات و باکوری پۆژه لات درێژ ده بیته وه، قه زای ئاکری له پارێزگایی دهۆک ده که ویتته به شی باکوری. له باشووری پۆژه لاتی سنورێکی بچوکی هه یه له گه ل قه زای رانیه که سه ر به پارێزگایی سلیمانیه. وه ک له نه خسه ی ژماره (1) دیاره (الدین، 2012، لاپه ره 4). له پووی کارگێرپیه وه ناوچه که پیکه اتوووه له شه ش ناحیه که بریتین له (سه نته ر(شه قلاوه)، پیرمام، هه ریر، هیران، باسرمه، باليسان). هه روه ها (197) گوند له خو ده گریت. ناوچه ی تووژینه وه ده که ویتته نیوان هه ر دوو بازنه ی پانی (-36:41°) و (-36:15°) ی باکور وه نیوان هه ر دوو هیله درێژی (-43:58°) و (-44:40°) پۆژه لات، پووبه رکه شی ده گاته (1473 کم²).

نه خسه ی ژماره (1) پینگی جوگرافی ناوچه ی تووژینه وه



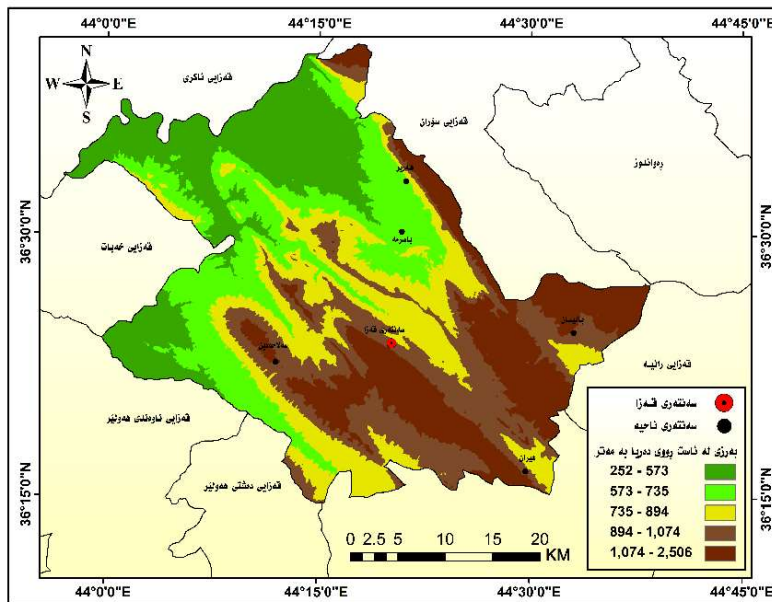
(کاری توێژه به پشت بهستن به: هه ریمی کوردستانی عیراق، وه زاره تی پلان دانان، ده سته ی ناماری هه ریم، به شی سیسته می زانیاری و نه خشه سازی (GIS)، نه خشه ی قه زاکانی پارێزگای هه ولیر (2022).

3_ تایبه تمه ندیه سه رووشتیه کانی ناوچه ی توێژینه وه:

لێردها ته نها باسی به رزی و نزمی و تایبه تمه ندیه کانی ناووه وای ناوچه ی توێژینه وه ده که ین. وه ک ده زانین پوودانی ووشکه سالی به پله ی یه که م ده رئه نجامی هه لبه ز و دابه زی (التذبذب المناخي) ناووه وایه، به تایبه تیش که مبوونه وه ی بری باران و به رزبوونه وه ی پله کانی گه رمی. ناوچه که ش وه ک ده زانین به شیکی زۆری سه ر به هه ریمی چیاپی پارێزگای هه ولیر، واته له پووی به رزی و نزمیه وه هه مه جوهره، که ئه مه ش دووباره کاریگه ری ده خاته سه ر تی کراکانی باران بارین و پله کانی گه رمی.

3_1: به رزی و نزمی ناوچه ی توێژینه وه: قه زای شه قلاوه ده که ویته ریزی ناوچه شاخاوییه پێچ ساده کان، ئاستی به رزی زه وییه که ی له نیوان (252_2506 م) دایه. زنجیره چیاکانی ناوچه که بریتین له چیاپی (پیرمام) که به رزاییه که ی (1180 م)، (سه فین) (1975 م)، (به نی هه ریر) به رزاییه که ی (1434 م). ناوچه که دابه ش ده بیته بو دوو یه که ی به رزی و نزمی، که بریتین له ناوچه شاخاوییه کان و ناوچه ده شته کان و زورگه کان. ناوچه چیاکان پووبه ریکی فراوانی قه زاکه پیکده هیئن، که به درێژیی سنوری پۆژه لاتی له باکور تا باشوور، هه روه ها له به شی باشووری پۆژه لاتی درێژ ده بنه وه بو ناوه راستی قه زاکه، که گرنگترین چیاکانی بریتین له (سه فین 1675 م)، (پیرمام 1018 م)، ده که ونه به شی باشووری پۆژه لاتی قه زاکه، له به شی باکوری پۆژه لاتی بریتین له چیاکانی (به نی هه ریر 1434 م) و (شه کرۆک 1841 م)، هه ر یه ک له م زنجیره چیاپانه ژماره به ک دۆلی فراوان له نیوانیاندا هه لکه وتوووه که بریتین له دۆلی (شه قلاوه، بالیسان، به ستۆره، ئازگه، مزگه وته) (عبدالعزیز، 1999، صفحه 41). به لام ناوچه ده شت و زوورگه کانی ده که ونه پۆژئاوا و باکوری پۆژئاوا ناوچه که که به رزیان له (1000 م) که متره له ئاستی پووی ده ریا. وه ک ده شتی (هه ریر) که درێژه که ی (32 کم) ده بیته و فراوانترین ناوچه ده گاته (13.5 کلم)، به رزیه که شی (400_600 م)، پووبه ره که شی (275.5 کلم) ده بیته.

نه خشه ي (2) به رزى و نزمى ناوچه ي تويزينه وه



كارى تويزه به كاركردن له سهه DEM و به پشت به ست به حكومه تى هه ريمى كوردستان وه زاره تى پلاندانان به شى GIS. **2_3: تايه تمه ندييه كانى ناووهه واى ناوچه ي تويزينه وه:** ناوچه ي تويزينه وه سهه به ناووهه واى ده رى اى ناوه راس ته (Csa) به پي پي پو ليني كو پن، هه ره له بهر ئه وه يه زه وه يه كه ي پو لين كراوه له ريزى ناوچه ي بارانى مسو گه ره، كه برى بارانى سالانه ي له نيوان (600-850) ملم دا يه، كه به شيك له هوكاره كه شى ده گه رپته وه بو ئاستى به رزى و نزمى ناوچه كه. له رينگه ي ده ست نيشان كر دنى تايه تمه ندييه كانى ره گه زه سه ره كييه كانى ناووهه واوه وهك (باران و پله ي گه رمى) ده ست نيشانى تايه تمه ندييه كانى ناووهه واى ده قه رى تويزينه وه ده كه ين، چونكه ره گه زه كانى ناووهه وا به يوه ندييه كى راس ته وخو يان هه يه له گه ل روودانى ديار ده ي ووشكه سالى.

1_2_3: تايه تمه ندى باران بارين: باران به يه كييك له گرینگترين ره گه زه كانى ناووهه وا داده نريت، وهك ده رامه تيكى سهروشتى كارينگه رى راس ته وخو ي هه يه له سهه ده ركه وتنى ديار ده ي ووشكه سالى، كه واته به يوه ندييه كى به هيز و راس ته وخو هه يه له نيوان باران بارين و روودانى ديار ده ي ووشكه سالى. تايه تمه ندى باران بارين له ناوچه ي تويزينه وه به وه ده ناسرپته وه كه هه له به زين و دابه زينى به رچاوى

تيادا تۆماركراوه له پوو ي برى باران و دابهشبوونى، ئەم ههلبهزين و دابهزينهش پهنگدانهوهي نهريني و نهريني ههيه لهسه ر پۆشاكى پوو هكى بهگشتى و پوودانى دياردهي ووشكهسالى. له خشتهي ژماره(1)دا دهتوانين تيبيني چهند تايبهتمهندييهكى بارانى ناوچهكه بكهين.

1_ وهك دهبينين كۆي تيكراي سالانهي باران بارين له ناوچهي تويزينهوه له ماوهي سالانى(2008_2022) دهگاته(683.6)ملم.

2_ وهرزهكانيش له پوو ي برى باران بارينهوه زۆر جياوازن، كه پر بارانترين وهرزيش وهرزى زستانه كه ههرسى مانگهكانى (ك1, ك2, شوبات) دهگرپتهوه. كه تيكرايى برى بارانى وهرزانهيان دهگاته (109.2)ملم، وهرزى هاوينيش به ووشكترين وهرز دادنهريت كه مانگهكانى(حوزهيران، تموز، ئاب) دهگرپتهوه، له كاتيكدا تيكراي وهرزانهي ههر يهك له وهرزهكانى(بههار و پايز) دهگاته (45.9_72.7)ملم، يهك بهدواي يهك.

3_ سهبارهت به مانگهكان، تيبيني دهكرپت كهوا له مانگى (ك2) زۆرترين برى باران باريوه، كه دهگاته(104.8)ملم، له كاتيكدا ههر له ههر يهك له مانگهكانى(حوزهيران، تموز، ئاب) برهكه (0)ملم.

خشتهي(1) كۆي تيكراي مانگانه و سالانهي باران بارين/ملم له ويستگه ي سهنتهري قهزاي

شه قلاوه له نيوان سالانى (2008_2022)

| مانگهكان | ويستگه ي شه قلاوه | تيكراي وهرزانه | وهرزهكان |
|----------|-------------------|----------------|----------|
| ك1 | 135 | 109.2 | زستان |
| ك2 | 104.8 | | |
| شوبات | 87.8 | | |
| ئازار | 133 | 72.7 | بههار |
| نيسان | 76.7 | | |
| مايس | 8.5 | | |
| حوزهيران | 0 | 0 | هاوين |
| تهمموز | 0 | | |
| ئاب | 0 | | |
| ئەيلول | 3.6 | 45.9 | |

| | | | |
|-------|--|------|------------|
| پایز | | 55.5 | ت 1 |
| | | 78.7 | ت 2 |
| 683.6 | | | کۆی سالانه |

کاری توپزه به پشت بهستن به: حکومه تی ههریمی کوردستان، وهزاره تی کشتوکال و سهراوه کانی ناو، به شی ناماری کesh و ههوا، ناماری وئیسنگه ی که شناسی شه قلاوه له نیوان سالانی (2022_2008).

2_2_3: تایبه تمه ندی پله ی گهرمی: پله ی گهرمی یه کیکه له گرنگترین ره گهزه کانی ناووههوا کهوا به شیوه یه کی راسته وخۆ و ناراسته وخۆ کاریگه ری هه یه له سه ر ره گهزه کانی تری ناووههوا وهك (باران و پهستانی ههوا و با و بهه لمبوون و شی ی ریژه یی...), کاریگه ریشی هه یه له سه ر چالاکیه کانی مرؤفیش به شیوه ی جیاواز. مه به ست له پله ی گهرمی بریتیه له پله ی گهرمی ههوا ی نازاد له سپه ردا وه له به رزی (125-200)سم له رووی زه ویدا (شه ریف، 2011، صفحه 116). سه باره ت به پله ی گهرمی، وهك له خشته ی (2) دهرده که ویت که جیاوازیه کی به رچاو هه یه له تیکرای مانگانه و سالانه ی پله کانی گهرمی، نه و جیاوازیه ش کاریگه ری راسته وخۆی هه یه له سه ر بری بهه لمبوون و پهستانی ههوا و بری باران باریندا، بیگومان به رزبوونه وه ی به رده وامی پله کانی گهرمی چه ندین دهرئه نجامی لیده که ویتته وه، به تایبه تیش که مبوونه وه ی بری باران بارین. خشته ی (2) تیکرای سالانه و مانگانه و وه رزانه ی پله کانی گهرما(سه دی) له وئیسنگه ی سه نته ری

قه زای شه قلاوه له نیوان سالانی (2022_2008)

| مانگه کان | وئیسنگه ی شه قلاوه | تیکرای وه رزانه | وه رزه کان |
|-----------|--------------------|-----------------|------------|
| ک 1 | 8.2 | 6.16 | زستان |
| ک 2 | 4.8 | | |
| شوبات | 5.5 | | |
| نازار | 12.5 | 16.6 | به هار |
| نیسان | 17.8 | | |
| مایس | 19.5 | | |
| حوزه یران | 30.2 | 31.93 | هاوین |
| ته مموز | 33.8 | | |
| ئاب | 31.8 | | |

| | | | |
|------|-------|---------------|---------|
| پايز | 18.53 | 26.6 | ئه يلول |
| | | 18.5 | ت 1 |
| | | 10.5 | ت 2 |
| 18.3 | | تېكراي سالانه | |

كارى توپژهر به پشت به ستن به: حكومه تى ههريمى كوردستان، وهزاره تى كشتوكال و سهراوه كانى ناو، به شى نامارى كه ش و ههوا، نامارى وئىستگه ي كه شناسى شه قلاوه له نيوان سالانى (2022_2008).

هه ولده ديه ن له چهنه خاليك ئه م خشته يه شى بكه ينه وه:

- 1_ نزمترين پله ي گهرمى له مانگى كانوونى دووه مدياه كه ده گاته (4.8) پله ي سه دى، له به رامبه ردا به رزترين پله ي گهرمى له مانگى (تمموز) دايه كه ده گاته (33.8) پله ي سه دى.
- 2_ وه رزه كانيش له رووى پله ي گه رماوه جياوازن، كه ساردترين وه رزى زستانه كه هه رسى مانگه كانى (ك 1، ك 2، شوبات) ده گريته وه، كه تېكراي پله ي گهرمى وه رزانه يان ده گاته (6.16) پله ي سه دى، وه رزى هاوينيش به گهرمترين وه رز داده نرپت كه مانگه كانى (حوزه يران، تموز، ئاب) ده گريته وه، كه تېكراي وه رزانه يان ده گاته (31.93) پله .
- 3_ تېكراي پله ي گهرمى سالانه له قه زاي شه قلاوه له ماوه ي سالانى (2022_2008) ده گاته (18.3).
- 4_ ناساندنى بابته تى توپژينه وه: هه لبه ت ناساندنى ديارده ي ووشكه سالى (Drought) و جوړه كانى و دياريكردنى هوكاره كانى ئه م ديارده يه به پيى بوچوونى زانايان و پسپورپيه كان جياوازه، ئه مانه ي خواره وه ش كو مه ليكن له و راو بوچوونه جياوازانه به پيى چهنه پسپورپيه كى جياواز:

ووشكه سالى له لايهن پسپورپانى ناووه هه وا: رېكخراوى (WMO) كه شناسى جيهانى ده لپت: كه ووشكه سالى كاتيپك رووده دات كه كو ي بارانى وه رززه كه متر يان يه كسان بيت به له (60%) له تېكراي دوو وه رزى يه ك يه دواى يه ك، واتا گوړانه له ره گه زه كانى ناووه هه وا، ماوه ي روودانى جياوازه كه ساليك يان نزبكه ي (10_30) سال ره نكه به ره وام بيت له م نيوه نده شدا كه مبوونه وه ي تېكراي دابارين رو ليكى سه ره كى ده گيپن له روودانى ديارده كه (الخفاجي، 2013، الصفحات ص، 47).

بەپىپى پىسپۆرانی كەش و هەوا: بریتىيە لە ماوهیهكى درێژى نااسایى لە كەش و هەواى ووشك لە ناوچهیهكى ديارىكرادا كە دەبیتە هۆى كەمى دەرامەتى ئاو و پرودانى تىكچوونى هاوسەنگى ئاوى، دەبیتە هۆى كەمبوونەوهى ناستى ئاوى ژىر زهوى و پروبارەكان و برى لەبەر پۆبىشتنى ئاوى سەر زهوى، لە هەمان كاتدا زیان گەياندن بە بەرووبومى كشتوكالى، واتا ووشكەسالى راستەوخۆ لە ئەنجامى كەمى بارانەوه دەروست دەبیت (أزاد محمد أمين النقشبندی و سويدي، 1999، الصفحات ص، 6).

ووشكەسالى لە پرووى كشتوكالىیهوه:

لێردا دەبیتە مەترسى بۆ سەر بواری خۆراك، كە بریتىيە لە كەمى باران بارین و پرنەكردنەوهى پىداووستىيەكانى گەشەى بەرهمە كشتوكالىیهكان بەگشتى، لە لایەكى ترهوه ووشكى خاك پرووهكەكان لە ناو دەبات، بەرهمە كشتوكالى ناوچه ئاووههوا ووشكەكان بە شىوهیهكى بەردەوام لە هەلبەز و دابەزین دایە لە سالیكهوه بۆ سالیكى تر بە جۆرىك ئەگەر هەیه هەندىك سالى تهواوى بەرووبومەكان لە ناو ببات (Dutta, Kundu, Patel, Saha, & Siddiqui, 2015, pp. P.53-54).

لە دەرنهجامدا دەتوانین بلىین: ووشكەسالى یهكێكه لە دیارده سروسىتيه ئاووههوايیهكان، لە ئەنجامى هاوكارى توخمه ئاووههوايیهكان دەروست دەبیت، ووشكەسالى پرووهادات كاتىك تىكراكانى دابارین بە شىوهیهكى بەردەوام لە كەمبوونەوه دا بىت لەگەل بەرزبوونەوهى پلهكانى گەرمى و زیادبوونى تىكراى بەهەلم بوون.

جۆرهكانى ووشكەسالى:

یەكەم: ووشكەسالى (ئاووههوايى): سەرەتایهكە بۆ پرودانى ووشكەسالى، لە دەرنهجامى كەم بوونەوهى هەواى شىدار و تهوژمه شىدارهكان و كەمى نهوراييه شىدارهكان بەسەر ناوچهیهكدا، هەندىك جار گۆرانی دۆخى پەستان، بەم شىوهیه هەور لە ناوچهكە پىك نایەت كەواتە ئاسمانى ناوچهكە شىى تىدا نامىنیت، بەم جۆره باران كەم دەبیت یان هەر نامىنیت واتا ئەتمۆسفىرى ناوچهكە ووشك دەبیت (كليانا و أوجي، 2015، صفحة ص، 12).

دووهم: ووشكه سالى هايدروؤلوجى (ئاوى): له دهرئه نجامى ووشكى ههوا باران ناميئييت و رووباره كان ووشك دهكهن و ئاوى ژير زهوى ئاستى نزم دهبيته وه و بهرهمى ئاوى جوگه و كانياوه كان كه م دهبيته وه به پيژهيه كه كه ناتوانن پيداويستيه كانى ئاوى ناوچه كه دابين بكات.

سييه م: ووشكه سالى كشتوكالى: قوناغىكى مهترسيداره، كه به هؤبه وه رووبه ره كشتوكالييه كان كه م دهبنه وه و دهبيته هؤى له ناوچوونى پؤشاكى رووهكى و ووشك بوونى خاك، و اتا خاكه كه له تواناى داناميئييت به كار بهيندرييت بؤ بهرهم هينانى پؤشاكى رووهكى به گشتى (Donald A. Wilhite, 1985, pp. P 4-7).

هروه ها له رووى كاته وه ووشكه سالى چه ند جوړيكى ههيه له وانه:

1. ووشكه سالى هه ميشه يي: بريتييه له وهى كه برى به (هه لم بوون و هه لمين) زياتر دهبيت له برى دابارين له هه موو وهرزه كانى سالد.

2. ووشكه سالى وهرزانه: بريتييه له ووشكه سالى له وهرزيك له وهرزه كانى سالد.

3. ووشكه سالى له ناكاو: زياتر له ناوچهى نيمچه ووشك و نيمچه شيدار و رووده ات به هؤى نارپكى باران، دهبيته هؤى كه مبوونى به رووبوومى كشتوكالى و چرى رووهكى سرووشتى.

4. ووشكه سالى نه بينراو: بريتييه له كه م بوونه وهى شىي ناو ههوا و خاك، كه مبوونه وهى شىي روژانه و مانگانه له و ئاسته ي كه رووهك پيوستيه تى كه دهبيته هؤى له ناوچوونى رووهك يان كه مبوونه وهى چرپان (ئهمين، 2011، صفحه لا، 34).

5_ دهرهينانى ووشكه سالى له ريگاي جييه جيكردى ئاماژه كانى (VHI - TCI):

ووشكه سالى كاريگه ريبه كى گه وره ي ههيه له سه ر زينگه و لايه نى ئابوورى و كوومه لايه تى له ناوچه فراوانه كانى جيهاندا به تاييه تيش له ولاته دواكه وتوووه كاندا كه دهبيته هؤى كه مبوونه وهى دهرامه ته ئاوييه كان و دروستبوونى كيشه ي خوړاك، بيگومان ئه مانه ش هؤكار گه ليكن بؤ ئه وهى چاو ديپرى ئه م ديارده بكرپت و كاريگه ريبه كانى كه م بكرپته وه. ده توانين بلپين چاو ديپريكردى ووشكه سالى بريتييه له چاو ديپريكردى به رده وام و پيشبيني كرى به رگى گازى و ره گه زه كانى دابارين وهك (باران، به فر، با، شى...) له سه ر زهوى، ئه مه ش چاو ديپرى ده كرپت له ريگاي داتاكانى ويستگه كانى ناووه وا و ژماره يه كه له ئاماژه كانى ووشكى (Index Drought) ئه م ئاماژه انه ش هه لده ستن به چاو ديپريكردى

دیاردی ووشکه سالی، ژماره یان ده گاته (80) ئاماژه که پشت ده به ستن به داتا کانی هه ستکردن له دووره وه (مرهج، 2014، صفحه ص 12).

5_1_ ئاماژه کانی ده رهینانی ووشکه سالی (Drought Index):

هه له به ت له ئیستادا له گه ل پیشکه وتنی زانست، ئاماژه و ریگی زور پیشکه وتوو داهینراون بو ده رهینانی ووشکه سالی، له م نیوه نده شدا سیسته می زانیارییه جوگرافیه کان (GIS) و زانستی هه ستکردن له دووره وه (RS) له ریگه ی وینه ی مانگه ده ستکرده کانه وه رۆلکی گه وره ده گپن له م بواره دا، تویره له م تویره یه وه یه دا ئاماژه (مؤشر- Index) شه به نگییه کانی (مؤشر اللطيفية) وه ک (VHI_TCI) به کارهیناوه بو ده رخستنی ووشکه سالی، که پشت به وینه ئاسمانیه کان ده به ستن بو ده رهینانی ووشکه سالی.

5_2_ ئاماژه ی ته ندروستی پۆشاک ی رووه ک: (Vegetation Health Index)(VHI):

یه کیکه له به ناوبانگترین و باوترین ئاماژه کان بو دیاریکردنی دۆخی ووشکه سالی، به هه مان شیوه ئه م ئاماژه یه ش له سالی (1995) له لایهن زانا (Kogan) پیشنیار کراوه، که دریره پیده ری ئاماژه ی (VCI) یه، ئه م ئاماژه یه ش به کاردیت بو دیاریکردنی ووشکه سالی و بارودۆخی پۆشاک ی رووه کی و گه شه کردنی، لیره دا کاریگه ریه کی پیچه وانه و هاوبه ش هه یه له نیوان ئاماژه کانی بارودۆخی رووه کی و گه رمی رووه ک، ئه م ئاماژه یه به کار دیت بو سه لماندن جیاوازی ووشکه سالی زۆربه هیز و ماوه که ی و پیدانی ئاگادارکردنه وه ی پیش وه خته بو روودانی ووشکه سالییه که (Karnieli, et al., 2006, p. p2018). که پشت به م هاوکیشه ده به ستریت:

$$VHI = (VCI \times a) + (TCI \times b)$$

$$VHI = (VCI \times 0.5) + (TCI \times 0.5)$$

(VCI) = ئاماژه ی بارودۆخی رووه کی

(TCI) = ئاماژه ی بارودۆخی په ی گه رمی رووه کی، به پیی ئه م هاوکیشه یه ده رده هیندریت:

$$TCI = 100 \times (T \max - Tc) \div (T \max - T \min)$$

(TC) = په ی گه رمی وه رگیراو له وینه ی مانگی ده ستکرد، به پیی ئه م هاوکیشه ی خواره وه:

$$273.15 - T = K2 / \log K1 / Re + 1$$

$(K2, K1) =$ نرخیکی جیگیرن که دهستان ده که ویت له و پرووه کانه ی که له وینه ی ئاسمانی هه ن، له ریگه ی لۆگاریدمی **(Log) (273.15)**، هاوکیشه ی گۆرانی پله ی گهرمی و تیچوووه که ی ده گۆرپت له فهره نه ایته ی بۆ ریژه ی پله ی سه دی،

$Re =$ تیشکی هاتووی وهرگیراو له وینه ی ئاسمانی، به پیی ئه م هاوکیشه یه: **(Re = G × DN + B)**

$DN = G / (254 \times L_{max} - L_{min})$ واتا بانده کانی وینه ی ئاسمانی لاندسات

$L_{min} = B$ ، ئه نجامی **(L max - L min)** دهرده هیندرپت له داتا وه سفیه کانی مانگه ده ستکرده کان.

(VCI) که ئاماژه ی بارودۆخی پۆشاک ی پرووه کیه، وه **(TCI)** که ئاماژه ی بارودۆخی گهرمی، وه **(a - b)** دیاریکراون له سه ر بنه مای به شداری کردنی ههر ئاماژه یه ک له هاوکیشه دا، وه به های **(a - b)** له رۆه لاتی ناوه راست جیگیر کراوه به **(0.5)**. (درویش، 2018، صفحه ص 307).

تویژه ره وه ولیداره بۆ خسته نه رووی که تواری زیاتری بارودۆخی ووشکه سالی له ناوچه ی تویژینه وه مانگی نیسانی ههر یه ک له ساله کانی **(2022-2015-2008)** وه ک سالی به راوردکاری ده ست نیشان بکات.

له ریگای پشت به ستن به هاوکیشه ی **(VHI)** جوهره کانی ووشکه سالی بۆ (قه زای شه قلاوه) دیاریکراون له ماوه ی سالانی **(2022-2015-2008)**، له ریگای پشت به ستن به به هاکانی خسته ی **(3)**.

خسته ی **(3)** به های ئاماژه ی تهن دروستی پۆشاک ی پرووه کی **(VHI)** بۆ ووشکه سالی

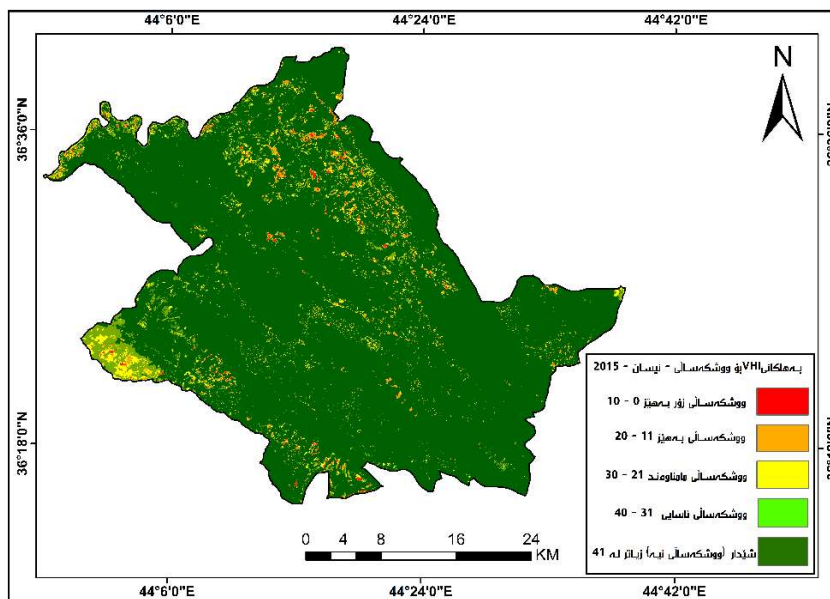
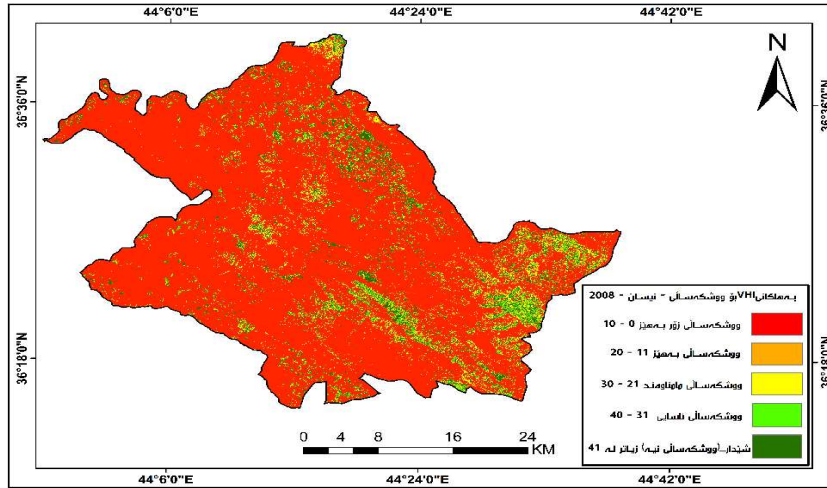
| | | | | | |
|------------------------|-------------------|-----------------------|-------------------|-----------------------|-----------------------------------|
| زیاتر له 41 | 40_31 | 30_21 | 20_11 | 10_0 | به های (VHI) بۆ ووشکه سالی |
| (شپدار) ووشکه سالی نیه | ووشکه سالی ئاسایی | ووشکه سالی مامناوه ند | ووشکه سالی به هیز | ووشکه سالی زۆر به هیز | بارودۆخی ووشکه سالی |

سه رچاوه: (Aitekeyeva, et al., 2020, p. p 5)

نه خشه ی **(3)** ئاسته کانی ووشکه سالی به پیی **(VHI)** له (نیسان) سالی **(2008)** له ناوچه ی تویژینه وه

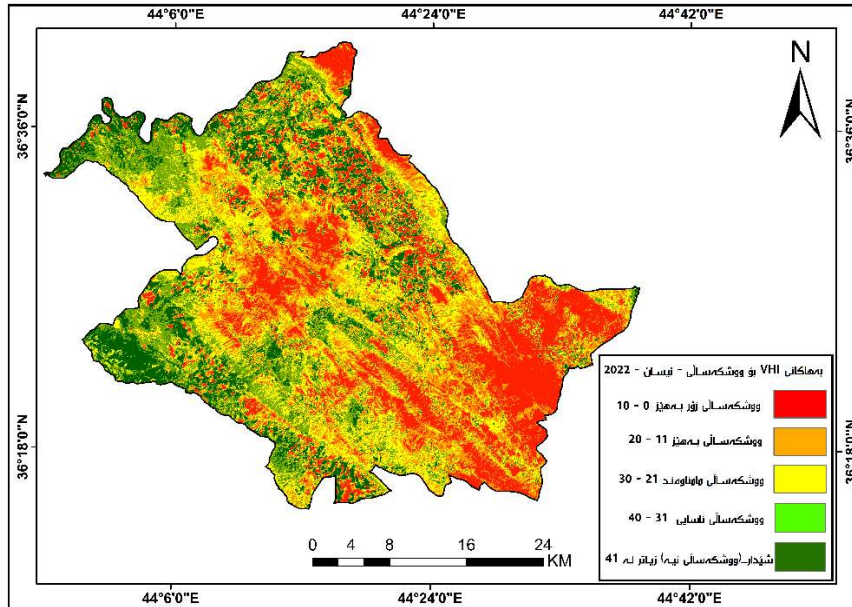
سه رچاوه: کاری تویژه ره به پشت به ستن به: پروگرامی (Arc GIS - Arc Map) _ وینه ی ئاسمانی (Landsat 4).

نه خشه ی (4) ناسته کانی ووشکه سالی به یپی (VHI) له (نیسان) سالی (2015) له ناوچه ی توپزینه وه



سه رچاوه: کاری توپزهر به پشت به ستن به: پرۆگرامی (Arc GIS - Arc Map) _ وینهی ناسمانی (Landsat 8).

نه خشه ی (5) ناسته کانی ووشکه سالی به پیتی (VHI) له (نیسان) سالی (2022) له ناوچه ی تو یژینه وه



سه رچاوه: کاری تو یژه ره به پشت به ستن به: پرۆگرامی (Arc GIS - Arc Map) _ وینه ی ئاسمانی (Landsat 8).

3_5_ ئاماژه ی پله ی گهرمی: (Temperature Condition Index) (TCI):

ئهم ئاماژه یه ش به کار دیت بۆ دیاریکردنی بارودۆخی ووشکه سالی به پشت به ستن به نرخ ی (LST) بۆ ماوه یه کی درێژ، که له پێگای ئهم هاو کیشه ی خواره وه ده رده هیندریت:

$$TCI = \frac{(LST \max - LST i)}{(LST \max - LST \min)} \times 100$$

$LST i$ = نرخ ی میژووی داواکراوه بۆ پله ی گهرمی رووی زه وی.

$LST \max$ و $LST \min$ = نرخ ی به رزترین و نزمترینی (LST) له ماوه یه کی درێژ، وه بۆ گه شتن به م نرخانه په پیره وی ئهم قوناغانه ده که یین:

1. بۆ گه یشتن به نرخ ی به رزترین و نزمترینی (LST) پشت به پرۆگرامی (ArcGIS- Arc Map) (10.7) له پێگای توو لی (Raster Calculator) ده به ستین.

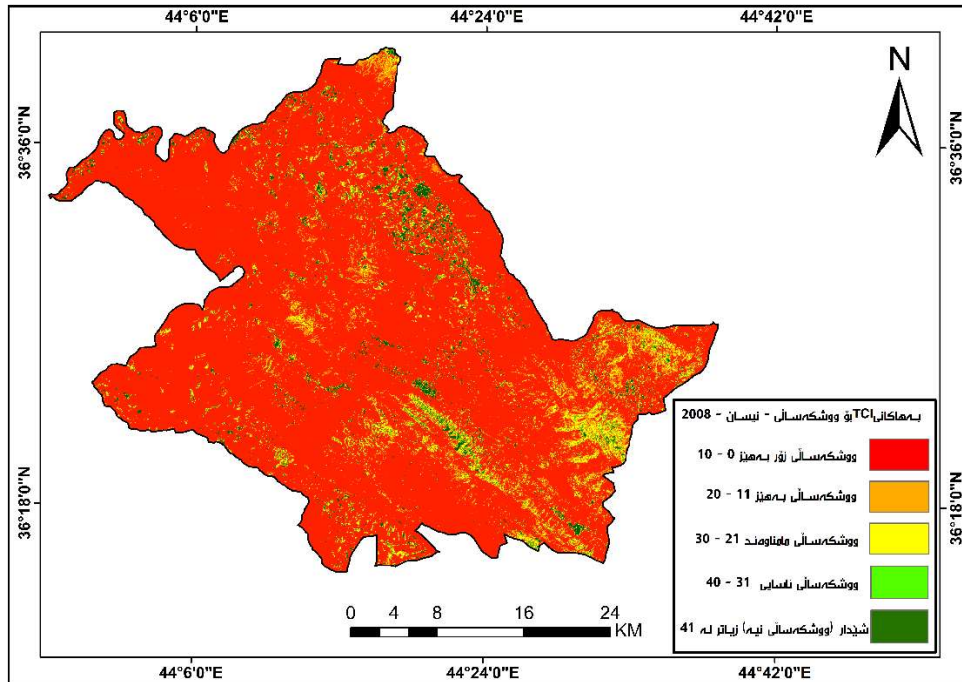
2. بۆ دهستکه وتنی به های (TCI) پشت به پرۆگرامی (Arc GIS- Arc Map 10.7) ده به ستین. پالپشت به هاوکی شه ی (TCI) جۆره کانی ووشکه سالی بۆ ناوچه ی توژی نه وه دیاریکراون له ماوه ی سالانی (2022-2015-2008). له ریگای پشت به ستن به به هاکانی خشته ی (5).

خشته ی (5) به های نامازه ی بارودۆخی پله ی گهرمی (TCI) بۆ ووشکه سالی

| | | | | | |
|----------------------------|-----------------------|-------------------|-----------------------|-------------------|-----------------------|
| به های (TCI) بۆ ووشکه سالی | 0 بۆ 10 | 11 تا کو 20 | 21 تا کو 30 | 31 تا کو 40 | زیاتر له 41 |
| بارودۆخی ووشکه سالی | ووشکه سالی زۆر به هیز | ووشکه سالی به هیز | ووشکه سالی مامناوه ند | ووشکه سالی ناسایی | ووشکه سالی نیه- شیدار |

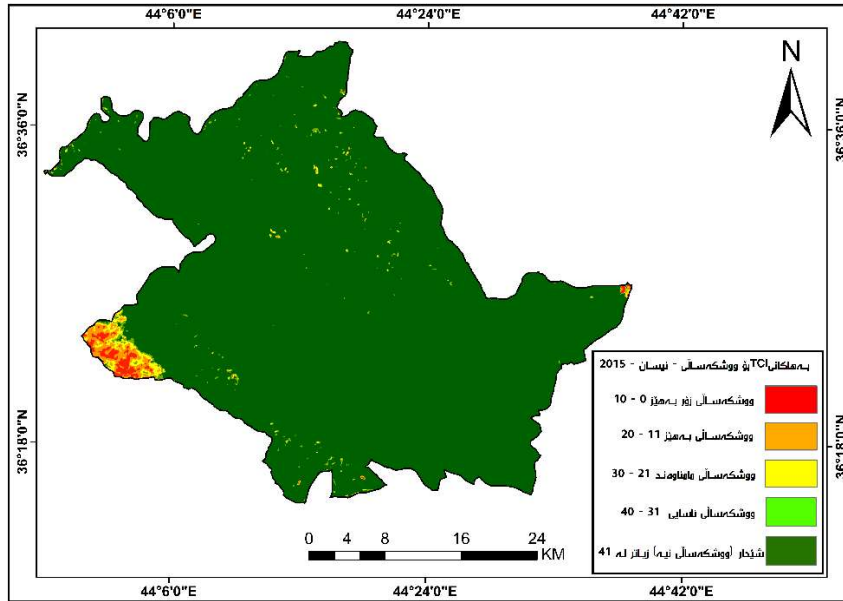
سه رچاوه: (Bhuiyan, 2020, p. p 10)

نه خشه ی (6) ناسته کانی ووشکه سالی به پیی (TCI) له (نیسان) سالی (2008) له ناوچه ی توژی نه وه



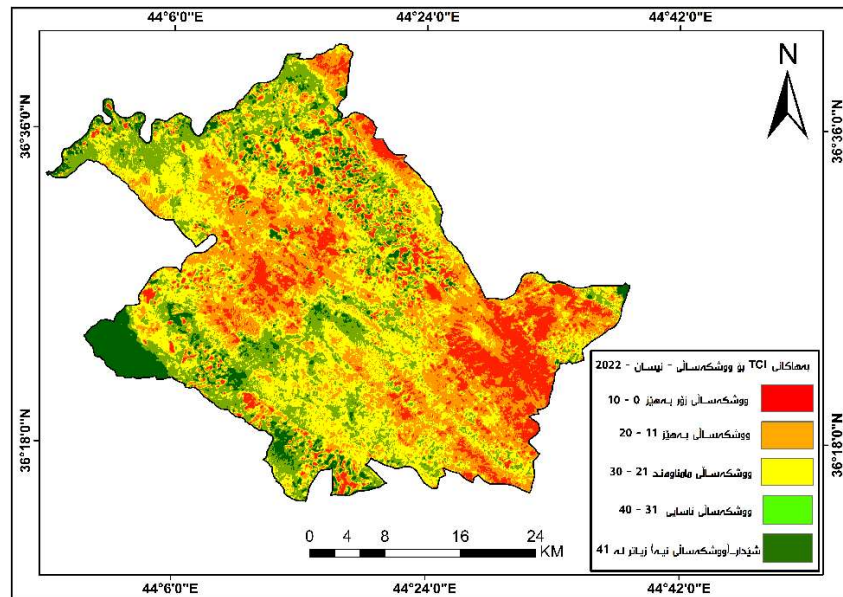
سه رچاوه: کاری توژی ره به پشت به ستن به: پرۆگرامی (Arc GIS - Arc Map) _ وینه ی ناسمانی (Landsat 4).

نه خشه ی (7) ناسته کانی ووشکه سالی به پیی (TCI) له (نیسان) سالی (2015) له ناوچه ی توپزینه وه



سه رچاوه: کاری توپزهر به پشت بهستن به: پرۆگرامی (Arc GIS - Arc Map) _ وینه ی ئاسمانی (Landsat 8).

نه خشه ی (8) ناسته کانی ووشکه سالی به پیی (TCI) له (نیسان) سالی (2022) له ناوچه ی توپزینه وه



سه رچاوه: کاری توێژه ر به پشت به ستن به: پرۆگرامی (Arc GIS - Arc Map) _ وینه ی ئاسمانی (Landsat 8).

6_ هه لسه نگاندى بارودۆخى ووشكه سالى بۆ ساله به راوردكارى به پى (VHI - TCI):

بىگومان بۆ هه لسه نگاندى بارودۆخى ووشكه سالى له ناوچه ی توێژينه وه به پى ئاماژه ی (VHI) بۆ ساله به راوردكارى به پى (2022_2015_2008) بۆ مانگى نىسانى هه ر سالىك، ده ستمان كرد به دهره پنانى روه رى هه ر به كه له جۆره كانى ووشكه سالى و به راوردكردنى به رپژه ی سه دى روه رى ناوچه ی توێژينه وه، هه ولمانداوه له چه ند خالىك شىكردنه وه و هه لسه نگاندى بۆ هه ر به كه له جۆره كانى ووشكه سالى و روه ره كانى به كى: سه رى خسته ی (6) به كه.

خسته ی (6) روه ر (كم²) دۆخه كانى ووشكه سالى ناوچه ی توێژينه وه به پى ئاماژه ی (VHI)

| سال و مانگ | ووشكه سالى زۆر به هيز-كلم ² | ووشكه سالى به هيز-كلم ² | ووشكه سالى مامناوه ند-كلم ² | ووشكه سالى ئاسايى-كلم ² | شىدار-كلم ² ووشكه سالى نيه |
|-------------|--|------------------------------------|--|------------------------------------|---------------------------------------|
| نىسانى 2008 | 1049 | 17 | 116 | 219 | 72 |
| نىسانى 2015 | 4 | 26 | 35 | 64 | 1343 |
| نىسانى 2022 | 339 | 327 | 345 | 265 | 197 |

سه رچاوه: کاری توێژه ر به پشت به ستن به ئاماژه ی ته ندروستى پۆشاكى روه كى (VHI) و له رىگای

پرۆگرامى (Arc GIS - Arc Map 10.7) و وینه ی ئاسمانى (Landsat 4_8).

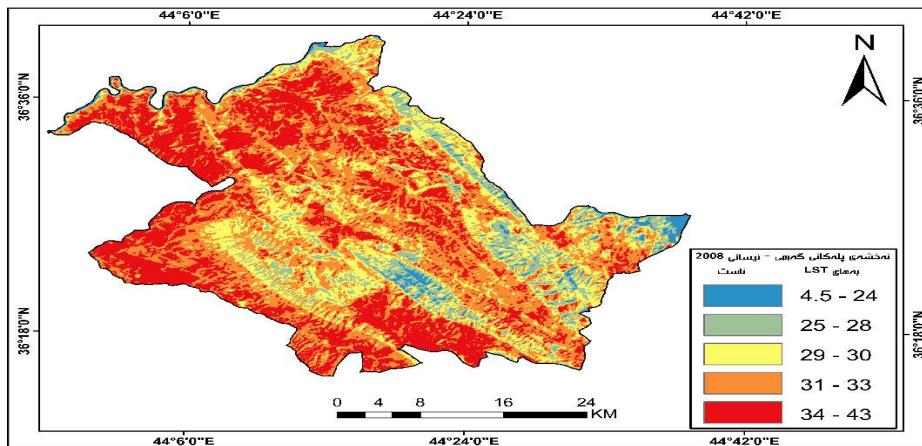
- به پى ئاماژه ی ته ندروستى پۆشاكى روه ك (VHI) له نىوان ساله به راوردكارى به پى كان سالى (2008) نىكه ی له سه دا (95%) روه رى ناوچه ی توێژينه وه روه روه و ووشكه سالى بۆته وه، واتا ته نها رپژه ی له سه دا (5%) ناوچه كه ووشكه سالى تىيدا روه و نه داوه.
- له مانگى نىسانى سالى (2015) دا دۆخه كه ته واو پىچه وانه بۆته وه، ده بىن ته نها (4 كم²) روه رى ناوچه ی توێژينه وه تووشى ووشكه سالى زۆر به هيز بووه، له كاتىدا كۆى روه رى ئه و ناوچانه ی كه تووشى ووشكه سالى نه بوون ده گاته (1343 كم²), كه ده كاته رپژه ی له سه دا (91%).

3. له سالێ (2022) دا رووبهری (197 كم²) ی ناوچه كه شیدار بووه، واتا ووشكه سالێ تییدا رووی نه داوه، به لام رووبهری ههر یهك ووشكه سالێ زۆر به هیز و ووشكه سالێ به هیز و ووشكه سالێ مامناوهند و ئاسایی ده گاته (265_345_327_339) كم² یهك به دوای یهك.

4. له كۆی ههر سێ ساله كه سالێ (2022) كه مترین رووبهری تووشی ووشكه سالێ هاتووه. سه بارهت به دۆخی ووشكه سالێ قهزای شه قلاوه به پپی ئاماژه ی پله ی گهرمی (TCI) (Temperature Condition Index)، بیگومان بۆ هه لسه نگاندى بارودۆخی ووشكه سالێ له ناوچه ی تویژینه وه، بۆ ساله به راوردكاریه كانی (2022_2015_2008) بۆ مانگی نیسانی ههر سالێك، ده ستیمان كرد به نه خشه كانی ئاماژه ی پله ی گهرمی سه ر رووی زه وی (Land (LST) Surface Temperature) بۆ ههر سێ سالێ به راوردكارى، له ریگای ئه م چه ند هه نگاوه ی خواره وه:

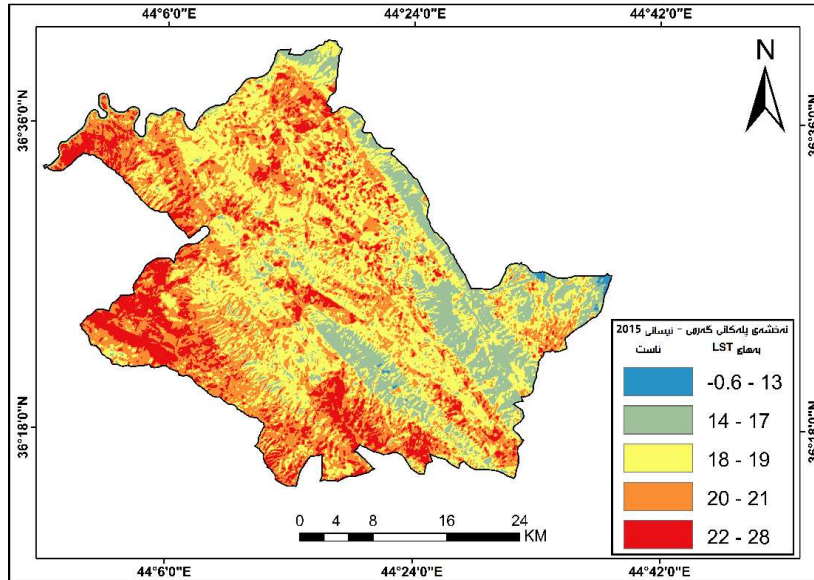
- بۆ گه یشتن به نه خشه ی (LST) په شتمان به وینه ی ئاسمانی لاندساد (8_4) بۆ مانگی نیسان به ستوو، له ریگای په شت به ستن به پرۆگرامی ((ArcGIS- Arc Map 10.7)) + (Arc) (Raster Calculator) + (Map Algebra) + (Spatial Analyst Tools) + (Toolbox) ده به ستین.

- نه خشه ی (9) پله كانی گهرمی (LST) له (نیسان) سالێ (2008) له ناوچه ی تویژینه وه



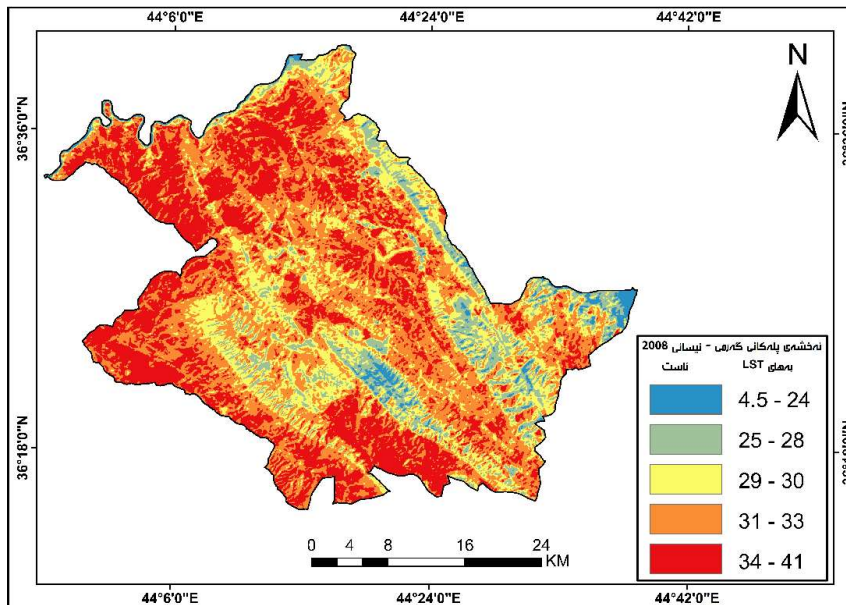
سه رچاوه: كاری تویژه ر به په شت به ستن به: پرۆگرامی (Arc GIS - Arc Map) _ وینه ی ئاسمانی (Landsat 4).

نه خسه ی (10) په کانی گهرمی (LST) له (نیسان) سالی (2015) له ناوچه ی تو یژینه وه



سه رچاوه: کاری تو یژهر به پشت بهستن به: پرۆگرامی (Arc GIS - Arc Map) _ وینه ی ئاسمانی (Landsat 8).

نه خسه ی (11) په کانی گهرمی (LST) له (نیسان) سالی (2022) له ناوچه ی تو یژینه وه



سه رچاوه: کاری تو یژه ر به پشت به ستن به: پرۆگرامی (Arc GIS - Arc Map) _ وینه ی ئاسمانی (Landsat 4).

خشته ی (7) رووبه ر (کم²) دۆخه کانی ووشکه سالی ناوچه ی تو یژینه وه به پیی ئاماژه ی (TCI)

| سال و مانگ | ووشکه سالی زۆر به هیز-کم ² | ووشکه سالی به هیز-کم ² | ووشکه سالی مامناوه ند-کم ² | ووشکه سالی ئاسایی-کم ² | ووشکه سالی نیه - شپدار-کم ² |
|-------------|---------------------------------------|-----------------------------------|---------------------------------------|-----------------------------------|--|
| نیسانی 2008 | 1021 | 31 | 139 | 220 | 62 |
| نیسانی 2015 | 25 | 19 | 30 | 40 | 1359 |
| نیسانی 2022 | 188 | 426 | 472 | 294 | 93 |

سه رچاوه: کاری تو یژه ر به پشت به ستن به ئاماژه ی پله ی گهرمی (TCI) و له رپگی پرۆگرامی

(Arc GIS - Arc Map 10.7) و وینه ی ئاسمانی (Landsat 4 _ 8).

خشته ی (8) رووبه ر (کم²) بۆ پله کانی گهرمی رووی زهوی ناوچه ی تو یژینه وه به پیی ئاماژه ی (LST)

| به های رهنگی LST | | | | | |
|------------------|----|-----|-----|-----|-----|
| نیسانی 2008 | 31 | 123 | 288 | 579 | 452 |
| نیسانی 2015 | 4 | 202 | 569 | 493 | 205 |
| نیسانی 2022 | 21 | 114 | 397 | 583 | 358 |

سه رچاوه: کاری تو یژه ر به پشت به ستن به ئاماژه ی پله ی گهرمی (LST) و له رپگی پرۆگرامی (Arc

GIS - Arc Map 10.7) و وینه ی ئاسمانی (Landsat 4 _ 8).

1. به پیی ئاماژه ی (TCI) له سالی (2008) نزیکه ی رپژه ی له (96%) ناوچه ی تو یژینه وه تووشی ووشکه سالی بوو، ئه مه له کاتی کدا زۆرتیرین رووبه ری ناوچه که که ده کاته (579 کم²) پله کانی گهرمای له نیوان (31 بۆ 33) پله ی سه دی بووه.
2. له سالی (2015) دا رووبه ری (1359 کم²) ووشکه سالی تیبدا رووی نه داوه، ئه مه له کاتی کدا به پیی نه خشه کانی (LST) به رزتیرین پله کانی گهرمای سه ر رووی زهوی ناوچه که (28) پله ی سه دی بووه.
3. له سالی (2022) دا دووباره ناوچه که رووبه رووی دۆخی ووشکه سالی بۆته وه، به جۆری ک ته نها (93 کم²) ی ناوچه که شپدار بووه، له کاتی کدا به رزتیرین پله کانی گهرمی (41) پله ی سه دی بووه.

4. به پپی نه خشه کانی ئاماژه ی (LST) له نیوان سآله به راوردکارییه کاند، نزمترین پله کانی گهرما له سالی (2015) بووه، که گه بشتوته (0.6-) پله، به رزترینیش له سالی (2008) بووه که گه شتوته (43) پله.

7. دهرئه نجامه کانی توپژینه وه:

1. ناوچه ی توپژینه وه ئه گهرچی به ناوچه یه کی بارانی مسۆگهریش داده نریت، وه ک ده بینین کۆی تیکرپای سآلانه ی باران بارین له ناوچه ی توپژینه وه له ماوه ی سآلانی (2022_2008) ده گاته (683.6) ملم، له کاتیکدا تیکرپای وهرزانه که ی ده گاته (56.95) ملم. به لآم ناوچه که له ماوه ی دیاریکراوی توپژینه وه، به تایبه تیش له سالی (2008) دا پووبه پووی ووشکه سالییه کی توند بووه.
2. له ناوچه ی توپژینه وه وهرزه کان له پووی پله ی گهرماوه جیاوازن، که ساردترین وهرزیش وهرزی زستانه که ههرسن مانگه کانی (ك, 1, 2, شوبات) ده گریتته وه، که تیکرپای پله ی گهرمی وهرزانه یان ده گاته (6.16) پله ی سه دی، وهرزی هاوینیش به گهرمترین وهرز داده نریت که مانگه کانی (حوزه بیران، تموز، ئاب) ده گریتته وه، که تیکرپایی وهرزانه یان ده گاته (31.93) پله.
3. به پپی ئاماژه ی (TCI) بۆ ووشکه سالی، له نیوان سآله به راوردکارییه کانی (2022_2015_2008) دا سالی (2015) که مترین پووبه ری پووبه پووی ووشکه سالی بوونه ته وه که به گشتی ده گاته (1359 کم²).
4. له خالیکی تردا باسمان له پله کانی گهرمی سهر پووی زهوی ناوچه ی توپژینه وه کرد، که کاریگهری زۆری هه بووه له سهر پپژه ی پووبه ری کاریگهر به ووشکه سالی وه ک ده بینین پپژه ی په یوه ندییه که پاسته وانیه په پپی ئه نجامی نه خشه و خشته کان، بۆ نموونه له سالی (2008) دا زیاتر له نیوه ی ناوچه که پله کانی گهرمایان له نیوان (29 بۆ 43) پله ی سه دی بووه.
5. له سالی (2022) دا پووبه ری (197 کم²) ی ناوچه که شیدار بووه، واتا ووشکه سالی تپیدا پووی نه داوه، به لآم پووبه ری ههر یه ک ووشکه سالی زۆربه هیز و ووشکه سالی به هیز و ووشکه سالی مامناوه ند و ئاسایی ده گاته (265_345_327_339) کم² یه ک به دوای یه ک.

6. به پپی ئاماژه ی پله ی گهرمی (TCI) له سالی (2008) نزیکه ی پیژهی له (96%) ناوچه ی توپیژینه وه تووشی ووشکه سالی بوو، ئه مه له کاتیکیدا زۆرتیرین پووبه ری ناوچه که که ده کاته (579 کم²) پله کانی گهرمای له نیوان (31 بو 33) پله ی سه دی بووه.
7. به پپی نه خشه کانی ئاماژه ی (LST) له نیوان ساله به راوردکارییه کاندا، نزمترین پله کانی گهرما له سالی (2015) بووه، که گه یشتۆته (0.6-) پله، به رزترینیش له سالی (2008) بووه که گه شتۆته (43) پله.

8. لیستی سه رچاوه کان:

یه که م: به زمانی کوردی:

1. هاوپی یاسین محمد ئه مین. (2011). دیارده ی به بیابان بوون له ناوچه ی نیمچه شاخاوییه کان (قه زای چه مچه مال وهك نمونه). سلیمانی: سه نته ری لیکۆلینه وه ی ستراتیجی کوردستان.
2. هدی صباح نجم الدین. (2012). هه لسه نگانندی بنه ما جوگرافیه کانی گه شه پیدانی گه شتوگوزار له قه زایی شه قلاوه، ماسته رنامه، هه ولیر: کۆلیژی ئاداب، زانکۆی سه لاهه ددین، بلاونه کراوه.
3. ئیبراهیم ئیبراهیم شه ریف. (2011). جوگرافیای که ش. (ئه حمه د علی ئه حمه د - خه لیل که ریم محمه د، المترجمون) سلیمانی، هه ری می کوردستان- عیراق: چاپخانه ی پیره میتر، چاپی یه که م.

دووهم: به زمانی عه ره بی:

1. ابراهیم درویش. (April, 2018 10). رصد وتقییم الجفاف في حوض وادي نعمان جنوب شرق مدينة مكة المكرمة باستخدام تقنية الاستشعار عن بعد. الملتقى الثاني عشر لنظم المعلومات الجغرافية بالمملكة العربية السعودية، 307.
2. نائر عبید حسن الخفاجی. (2013). ظاهرة الجفاف في قضاء عين التمر وتأثيرها على واقع الانتاج الزراعي، ریساله ماجستیر، منشوره، کلیه الزراعة. قضاء عين التمر، العراق: جامعه سانت آلمنتس العالمیه العراق.
3. سوزان موفق عبدالعزیز. (1999). قضاء شقلاوه - دراسة فی الجغرافیه الطبیعیة. رساله ماجستیر. اربیل: جامعه صلاح الدین. کلیه اداب. (غیر منشور).
4. علا علی مرهج. (2014). استخدام تقنیات الاستشعار عن بعد في مراقبة الجفاف حالة المنطقة الشرقية في سوريا، ریساله ماجستیر، غیر منشوره. سوريا، سوريا: جامعه تشرین، کلیه الزراعة، قسم الحراج والبیئه.

5. معد ماجد کلیانا، و تیمور عبد المجید آوجی. (21 نیسان، 2015). التحري عن الجفاف المناخي في شمال العراق باستخدام طريقة الأعشار. *Al-Rafidain Engineering*, 68-57.
سییه م: به زمانی ئینگلیزی:

1. Aitekeyeva, N., X. L., H. G., Z. S., S. I., A. Y., & Y. H. (2020, June 18). Drought Risk Assessment in Cultivated Areas of Central Asia Using MODIS Time-Series Data. *mdpi_water*, 5.
2. Bhuiyan, C. (2020, September 28). Drought Vulnerability. *Sikkim Manipal Institute*, 10.
3. Donald A. Wilhite, M. H. (1985). Understanding the Drought Phenomenon: The Role of Definitions. *Journal Series, Nebraska Agricultural Research Division*, P 4-7.
4. Dutta, D., Kundu, A., Patel, N., Saha, S., & Siddiqui, A. (2015, April 25). Assessment of agricultural drought in Rajasthan (India) using remote sensing derived Vegetation Condition Index (VCI) and Standardized Precipitation Index (SPI). *The Egyptian Journal of Remote Sensing and Space Sciences*, 53-54.
5. Karnieli, A., M. B., Y. B., N. A., S. K., & TUCKER, C. J. (2006, May 20). Comments on the use of the Vegetation Health Index over Mongolia. *International Journal of Remote Sensing Vol*, 2018.

Monitoring and assessment of drought in Shaqlawa district using (VHI – TCI) indicators

Asst. Lect. Rashid Haji Muhamad Saleem

Department of Geography, College of Arts, Salahaddin University Erbil, Kurdistan Region, Iraq.

rashidhaji89@gmail.com

Sarhad Hadi taha

Department of Geography, College of Arts, Salahaddin University Erbil, Kurdistan Region, Iraq.

sarhad.taha@su.edu.krd

Keywords: Drought, Vegetation Health Index, Temperature Condition Index, Land Surface Temperature Index.

Abstract

Monitoring and assessing drought is an important issue for the current regions of the Kurdistan Region, especially after the past few years, most of the regions of the Kurdistan Region have experienced drought. This study attempts to use remote sensing (RS) and Geographic Information System (GIS) based on Landsat satellite imagery (4 - 8) for the month (April) of each year (2008-2015-2022). Drought in the study area (Shaqlawa district) is presented through different indicators of drought such as Temperature Condition Index (TCI), Vegetation Health Index (VHI), and using Land Surface Temperature (LST) for temperature conditions by applying them on satellite images through RS and GIS programs, we were able to achieve the objectives of the research.

رصد و تقييم الجفاف في قضاء شقلاوة باستخدام مؤشرات (VHI - TCI)

ملخص:

تعد مراقبة وتقييم الجفاف مسألة مهمة للمناطق الحالية في إقليم كردستان ، خاصة بعد السنوات القليلة الماضية، حيث تعرضت معظم أقاليم إقليم كردستان للجفاف. حاول الباحثون في هذه الدراسة استخدام علوم الاستشعار عن بعد (RS) ونظام المعلومات الجغرافية (GIS) بالاعتماد على الصور الجوية لأقمار لاندسات (4-8) لشهر (نيسان) من كل عام (2008-2015-2022) تؤخذ كمثال للتوضيح ظروف الجفاف في منطقة الدراسة. (قضاء شقلاوة) من خلال مؤشرات مختلفة لظروف الجفاف مثل مؤشر ظروف درجة الحرارة (TCI) ومؤشر صحة الغطاء النباتي (VHI) واستخدام مؤشر (LST) لظروف درجة الحرارة ، من خلال مجموعة من صور الجوية والتطبيقات المعادلة من خلال برنامج (RS) وبرامج نظم المعلومات الجغرافية ، تمكنا من تحقيق أهداف البحث.